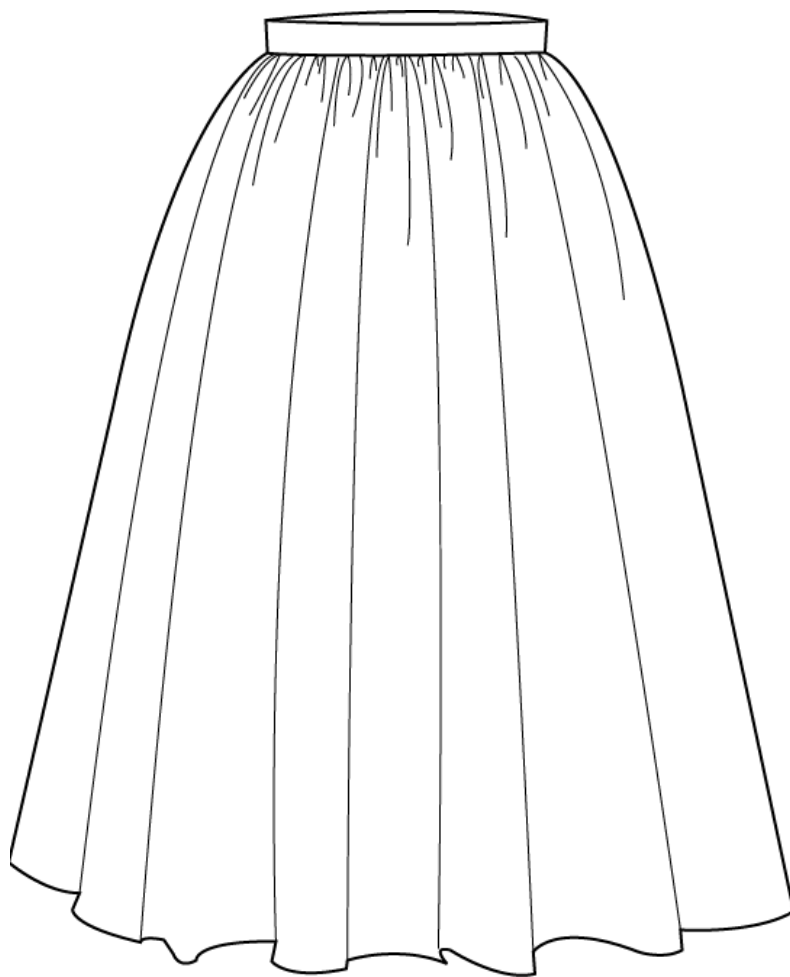




NO. 8 SVANEKE



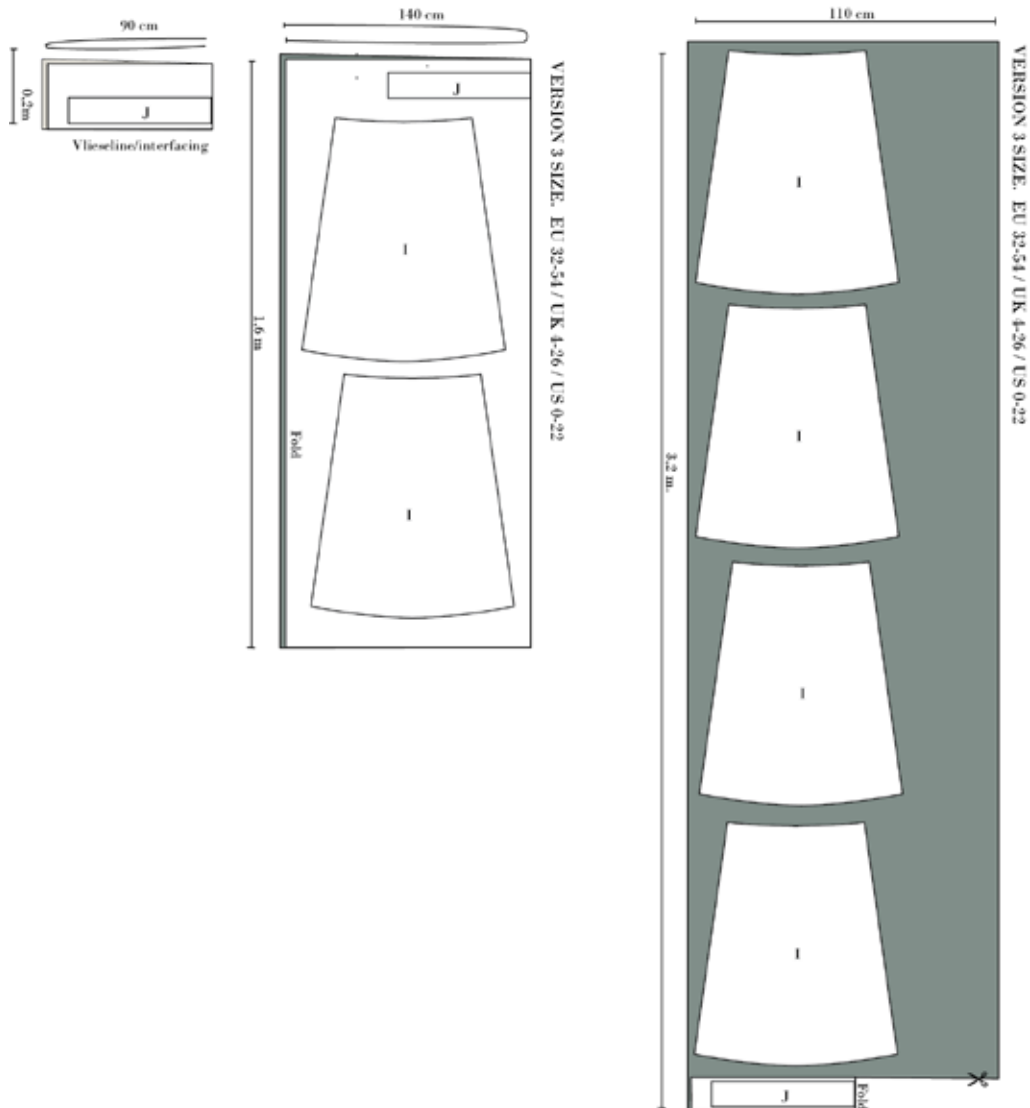
VERSION 3





Klippevejledning

På mønsterdelene finder du markeringer med store bogstaver. Det finder du ligeledes på klippevejledningen. På den måde kan du se, hvilke dele du skal bruge til din version.



OBS! MØNSTERDEL J KLIPPES OGSÅ I VLIESELINE.

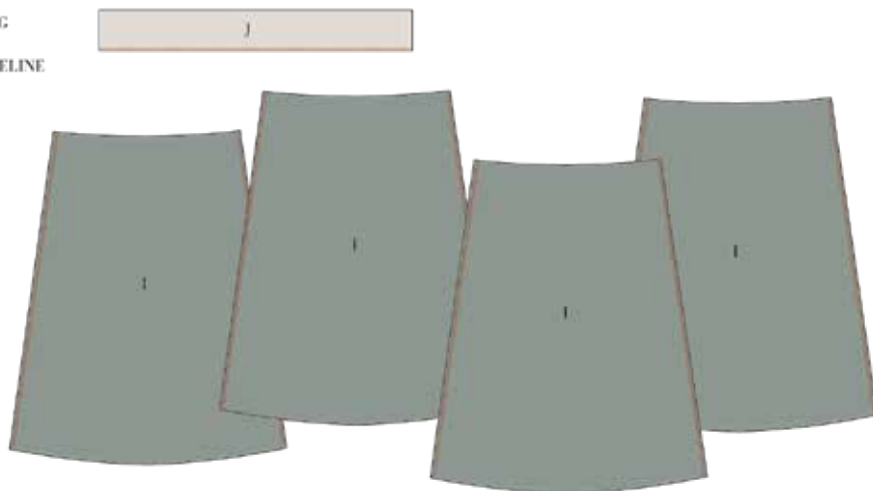


Syvejledning

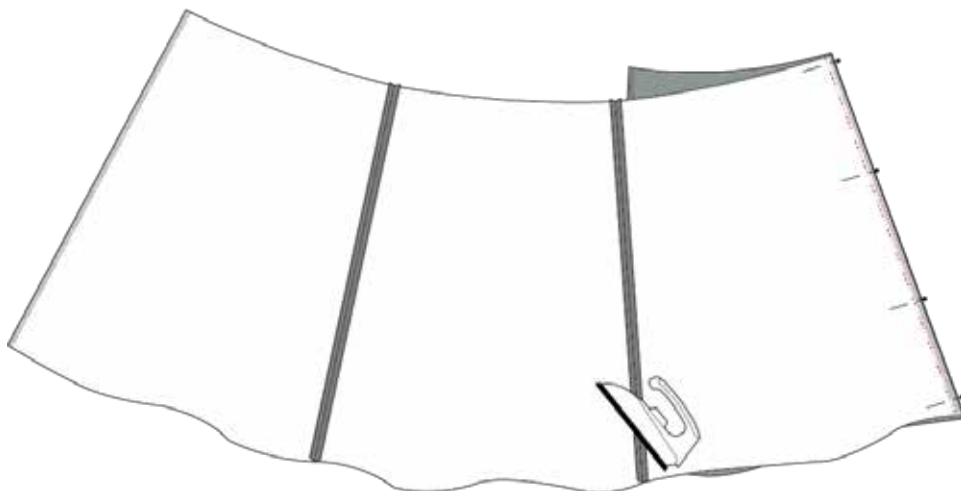
OBS! Husk at der er lagt 1 cm. sømrum til mønsteret, med mindre andet er nævnt.

1. Start med at klippe alle dele ud både stof og vlieseline.
2. Stryg vlieseline på linningen (J).
3. Afslut sømmene ved at overlocke, zigzag eller med stråbånd.
 - Overlock de lange sider på skørtet (I)
 - Overlock den ene lange side på linningen (I)

- RET
- VRANG
- VLIESELINE

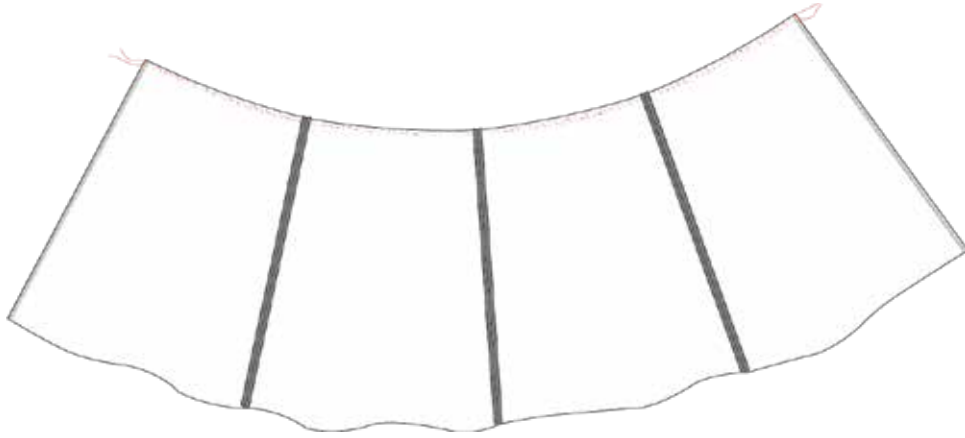


4. Sy alle skørtdelene sammen i siden, ret mod ret, til én lang bane. Pres alle sømme åbne (laver du den med 6 baner og store læg se her)





5. Sy en rynke tråd 0,5 cm samt en 1,5cm fra kanten i taljen. Rynk skørtet samme i taljen så det passer til linningen.

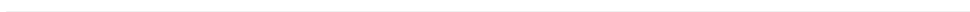


6. Sy linningen fast på nederdelen, ret mod ret. Den overlockede kant skal ligge nedad.



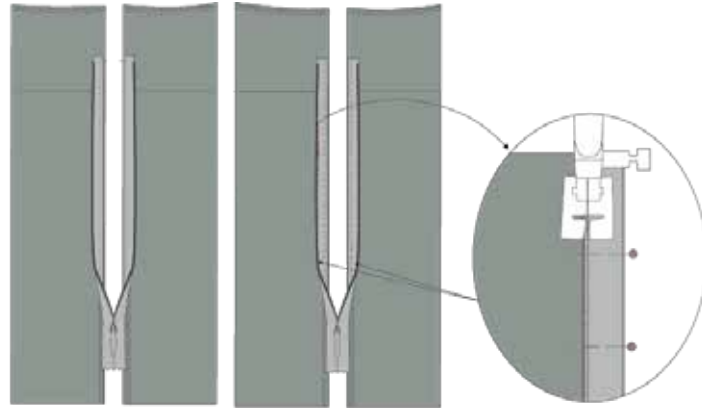
LYNLÅS

7. Placer retsiden af lynlåsen langs kanten af nederdelen midtbag.

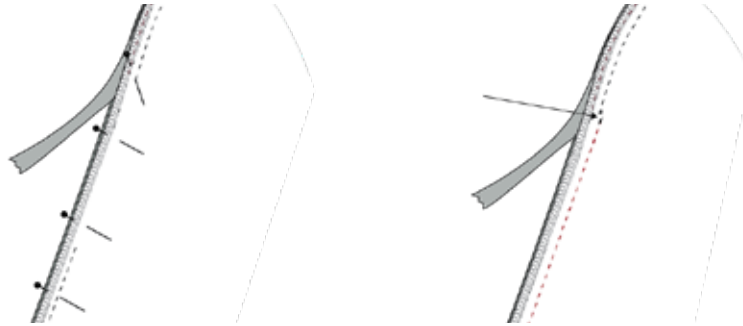




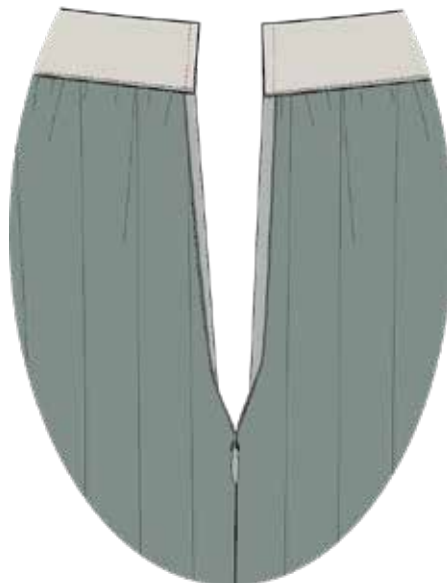
-
8. Sørg for at tænderne på lynlåsen starter ved hakket på linningen.
 9. Ri lynlåsen fast til stoffet.
 10. Fold tænderne på lynlåsen til side og sy helt tæt på lynlåsens tænder. Dette kan gøres med en almindelig trykfod eller en usynlig lynlåstrykfod.



11. Sy midt bag sammen under lynlåsen.

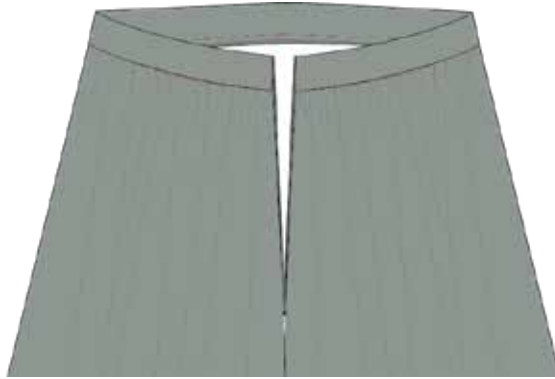


12. Pres sømmen åben og stryg forsigtigt ved lynlåsen.
13. Fold linningen rundt om lynlåsen, så stoffet ligger ret mod ret og hæft stoffet fast på lynlåsen.





-
14. Vend stoffet så lynlåsen nu ligger ind i mellem den foldede linning.
15. Sy linningen sammen ved at stikke i grøften fra retsiden af nederdelen.



16. Læg nederdelen op med en smal oplægning. Fold 0,5 cm og pres og fold igen 0,5 cm og sy.

