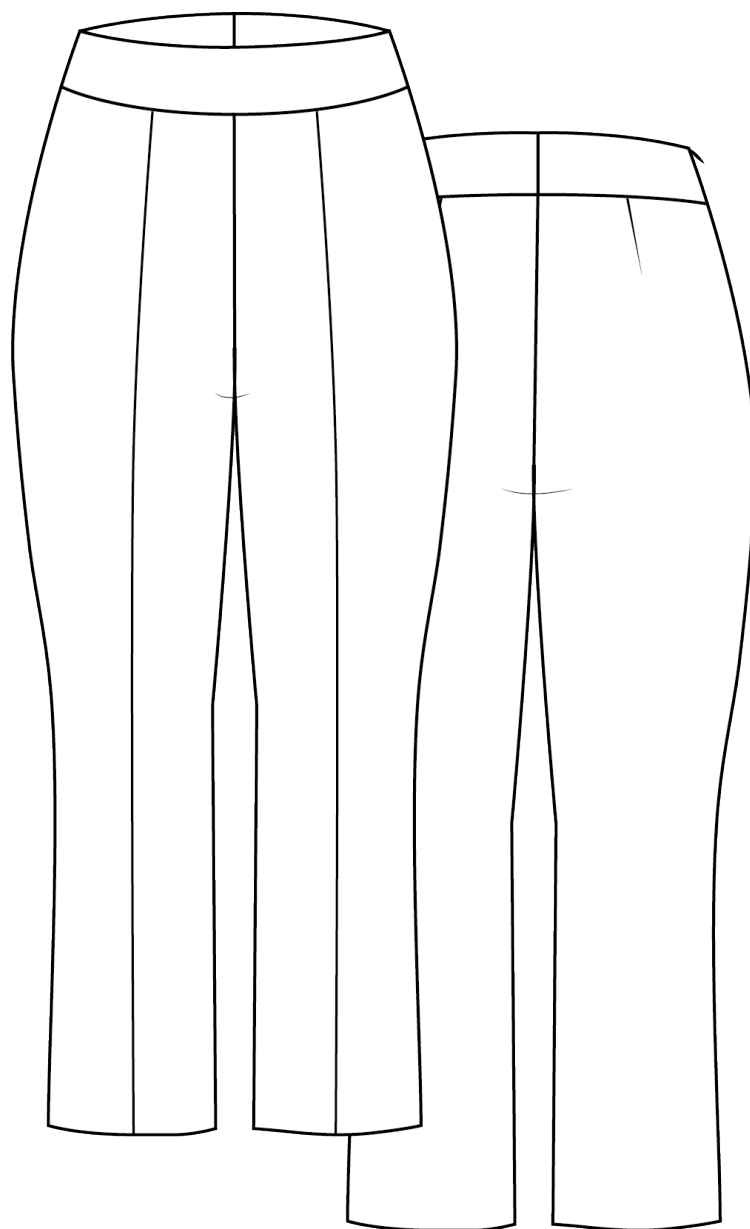




NO. 28 HANOVER



Version 1

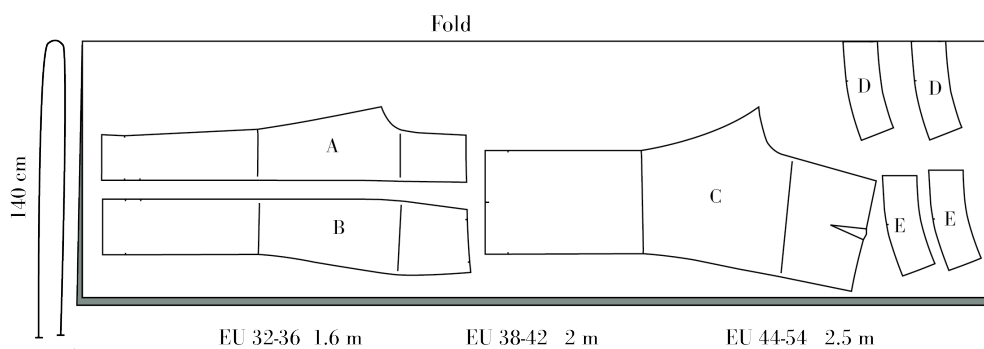
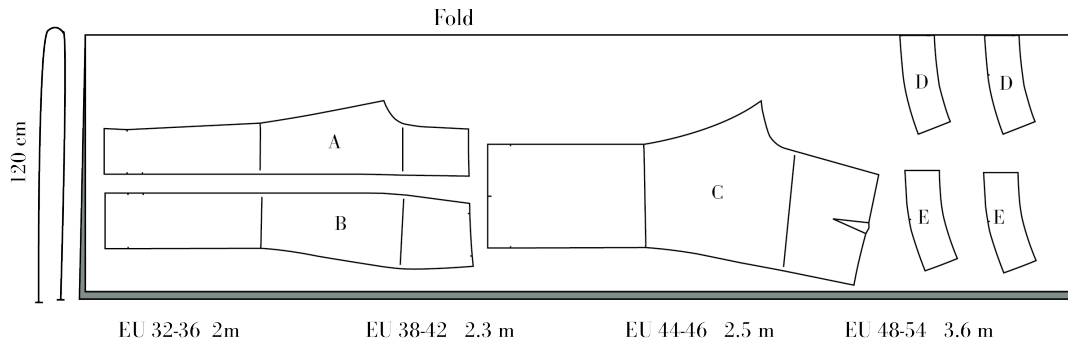




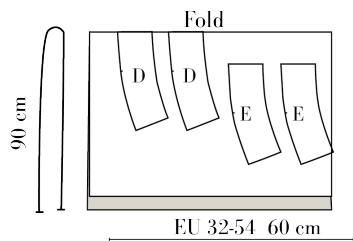
Klippevejledning:

På mønsterdelene finder du markeringer med store bogstaver. Det finder du ligeledes på klippevejledningen. På den måde kan du se, hvilke dele du skal bruge til din version.

VERSION 2 SIZE. EU 32-54 / UK 4-26 / US 0-22



VERSION 1 & 2 INTERFACING SIZE. EU 32-54 / UK 4-26 / US 0-22



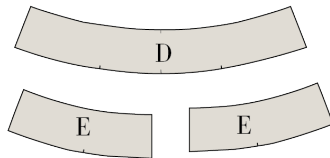


SYVEJLEDNING

OBS! Husk, at der er 1 cm. sømrum på mønsteret med mindre andet er noteret.

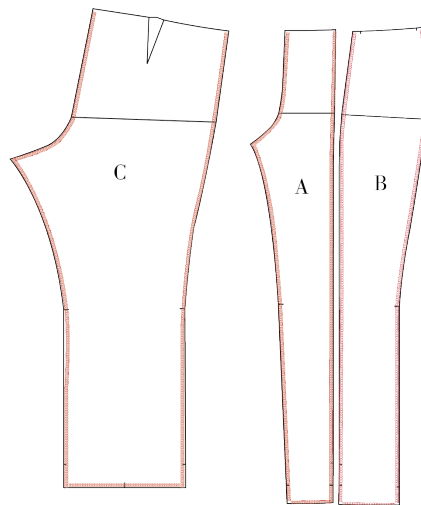
1. Klip alle dele ud i stof og vlieseline.
2. Stryg vlieseline på bærestykke for og bærestykke bag (D) (E).

- RET
- VRANG
- Vlieseline



3. Afslut sømmene: Gøres med overlock, kantebånd eller zig-zag

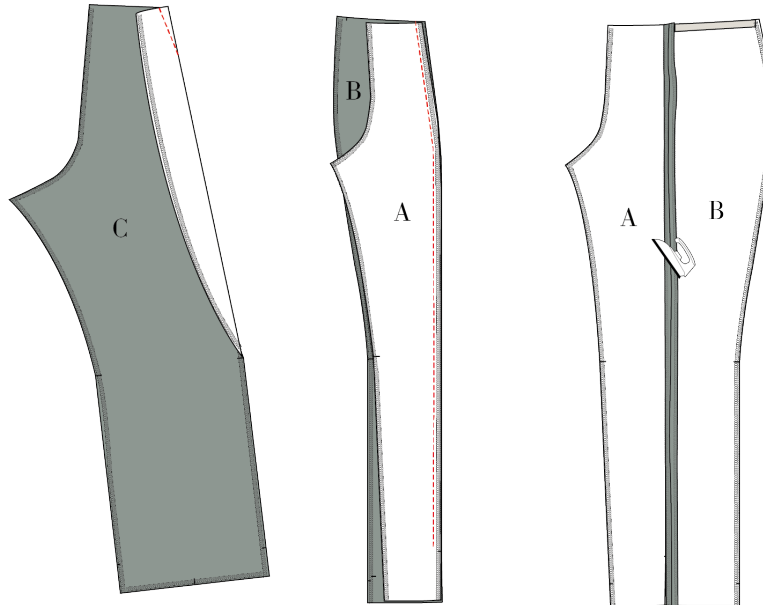
- Skridtbuen på for- og bagstykke (A) (C)
- Indersømmen på for- og bagstykke (A) (C)
- Sidesømmen på for- og bagstykke (B) (C)
- Gennemskæringen på forstykkerne (A) (B)
- Oplægningslinjen på bag og forstykker stykke (A) (B) (C)





4. Sy indsnittene på bagstykkerne (C) sammen, ret mod ret i forhold til hakker og markeringer.

5. Sy for CF og for side sammen I gennemskæringen (A) (B) ret mod ret. Pres sømmen åben.

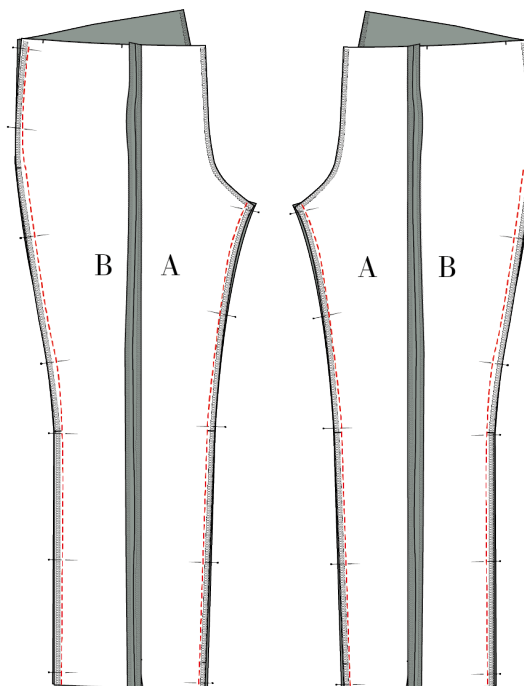


Sy bukserne sammen

6. Sy venstre sidesøm sammen, ret mod ret.

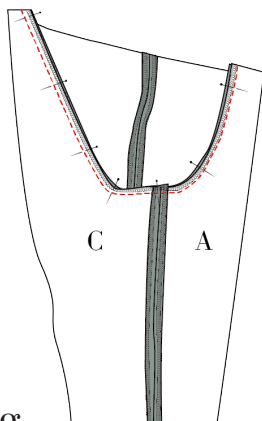
7. Sy højre sidesøm sammen, ret mod ret stop ved hofte hak.

8. Sy indersømmen sammen, ret mod ret. Pres alle sømme åbne.





9. Sy skridtbuen sammen ved at placerer venstre ben inde I højre ben, ret mod ret.

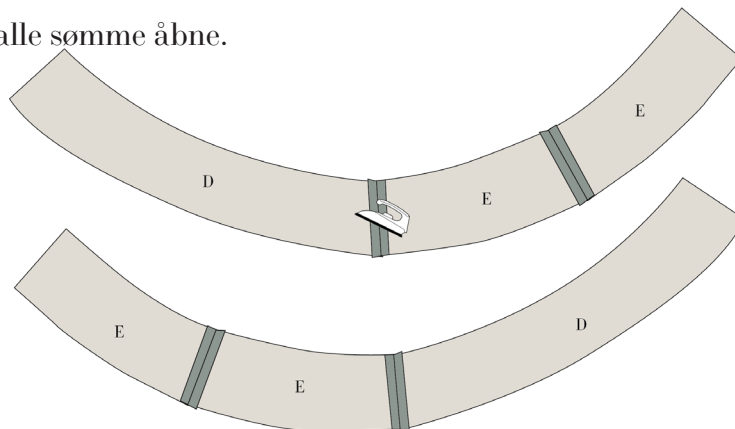


Sy taljebelægning

10. Sy bærestykke bag (E) sammen midt bag, ret mod ret.

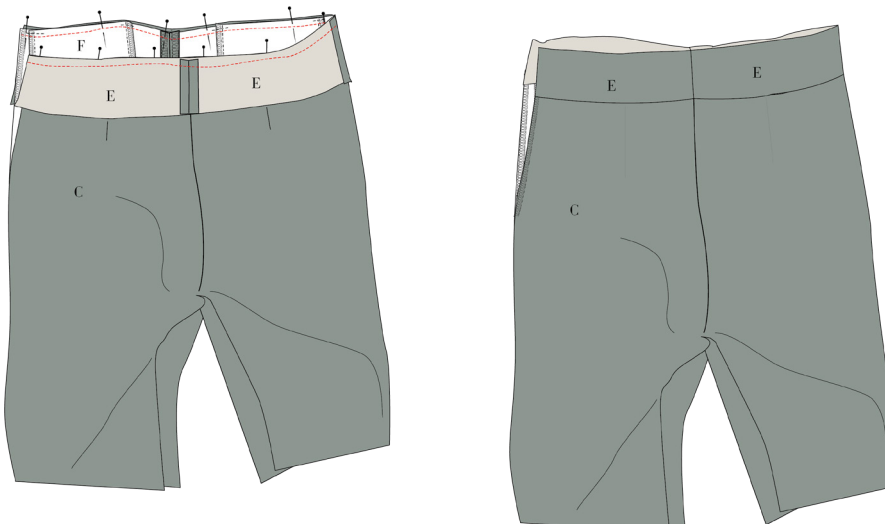
11. Sy bærestykke for (D) sammen I sidesømmen med bærestykke bag. Gentag så du har to spejlet bærestykker

12. pres alle sømme åbne.



13. Sy et af bærestykkerne til taljen på bukserne. Ret mod ret. Vær forsigtig med ikke at fange lommeåbningen I denne søm.

14. Pres bærestykke op og pres sømrummet op mod bærestykket.



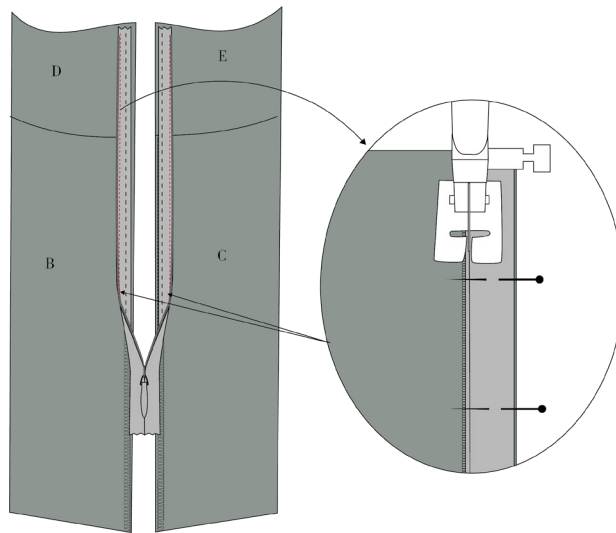


Sy lynlåsen

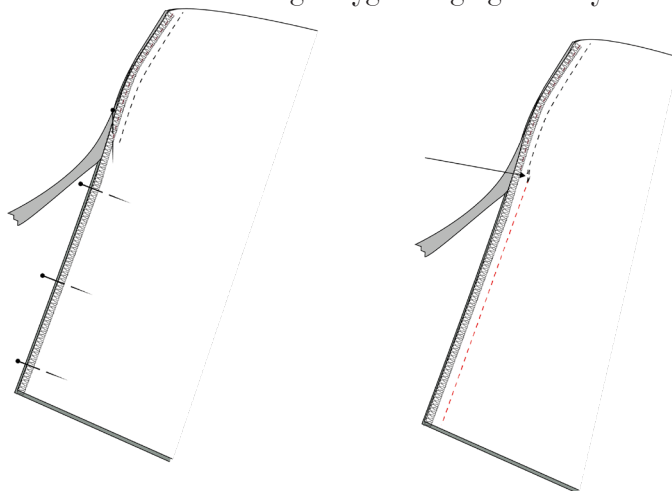
15. Placer retsiden af lynlåsen langs kanten på venstre sidesømmene.

16. Ri lynlåsen fast til bukserne på både for og bagstykke. Inden du syr lynlåsen halt fast og sørg for at talje-sømmen passer over hinanden på for og bagstykke.

17. Fold tænderne på lynlåsen til side og sy helt tæt på lynlåsens tænder. Dette kan gøres med en almindelig trykfod eller en usynlig lynlåstrykfod.



18. Sy sidesømmen sammen under lynlåsen så din venstre sidesøm er helt lukket. Pres sømmen åben og stryg forsigtigt ved lynlåsen.



19. Placer det andet bærestykke på det bærestykke du allerede har syet på bukserne og sy dem sammen i taljen, ret mod ret.



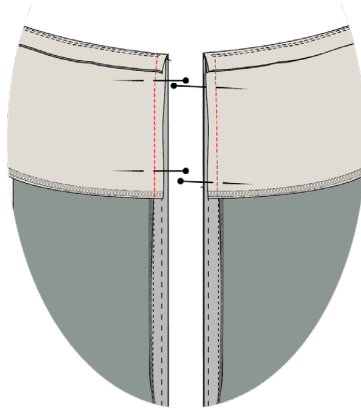
20. Klip Hakker i sømrummet.

21. Pres sømrummet opad og understik sømrummet til det nyeste isyede bærestykke.

22. Afslut kanten på bærestykket med en overlock eller et kantebånd.

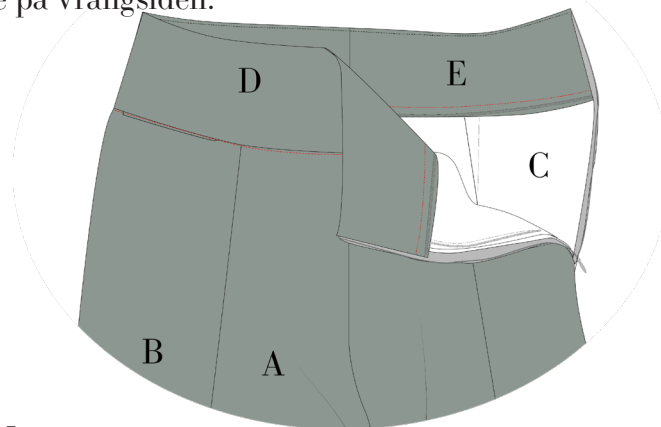


23. Fold bærestykket rundt om lynlåsen så den ligger I "sandwich" mellem de to bærestykker. Sy det sammen ca 0,5 cm fra den rå kant.



24. Vend bærestykke forsigtigt og press kanten I taljen pænt.

25. Afslut bærestykket ved at sy de to bærestykker sammen med en stikning I grøften. Denne sys fra retsiden af mens du fanget dit bærestykke på vrangside.



Læg bukserne op

26. Bukserne vendes på vrangen. Fold oplægningen 4 cm ind i buksen. Sy med hekse sting eller et top stikning.
