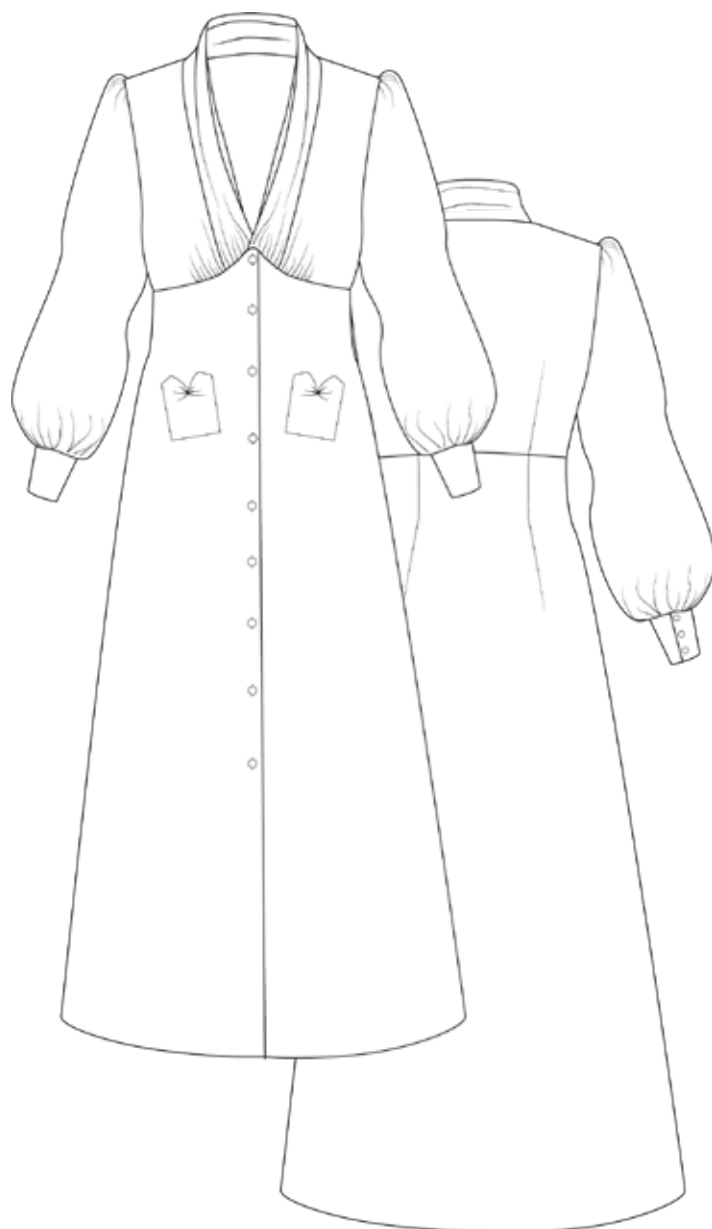




NO. 29 MILANO



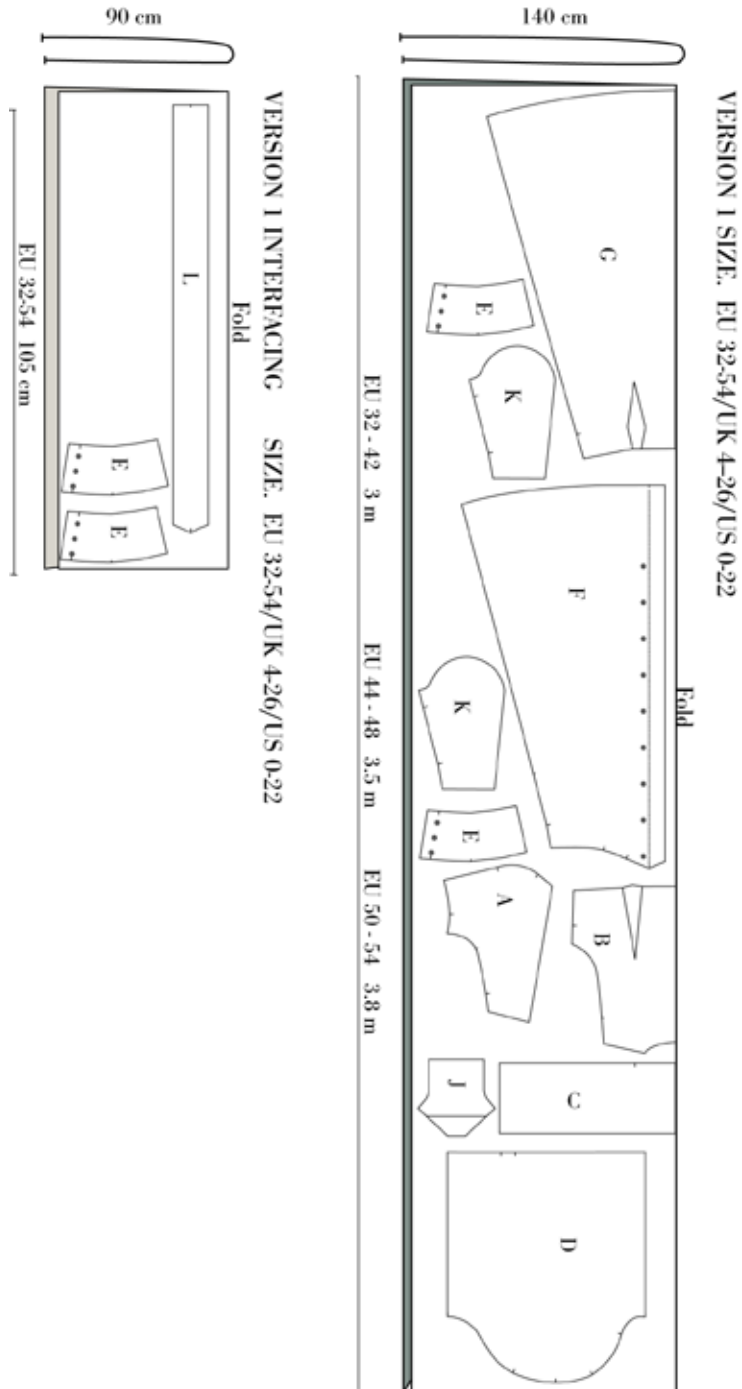
Version 1





Klippevejledning:

På mønsterdelene finder du markeringer med store bogstaver. Det finder du ligeledes på klippevejledningen. På den måde kan du se, hvilke dele du skal bruge til din version.

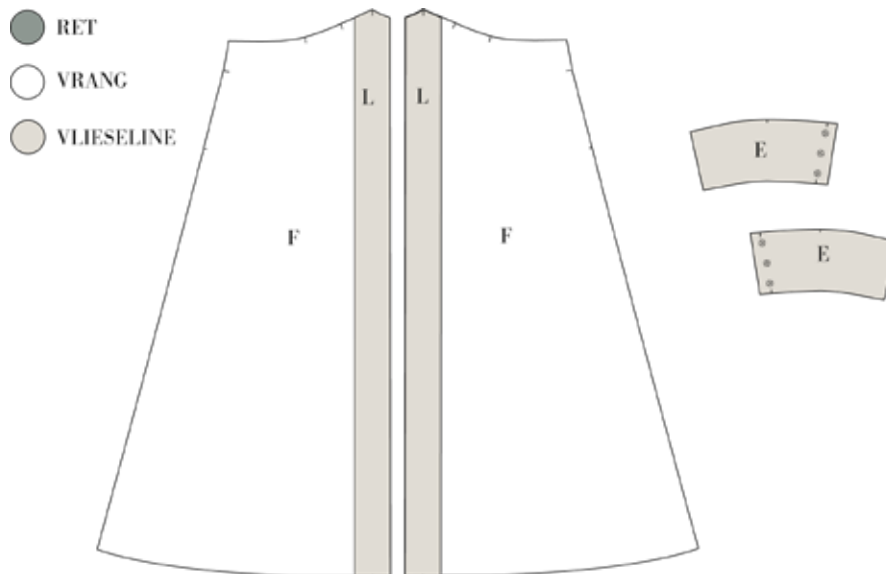




SYVEJLEDNING

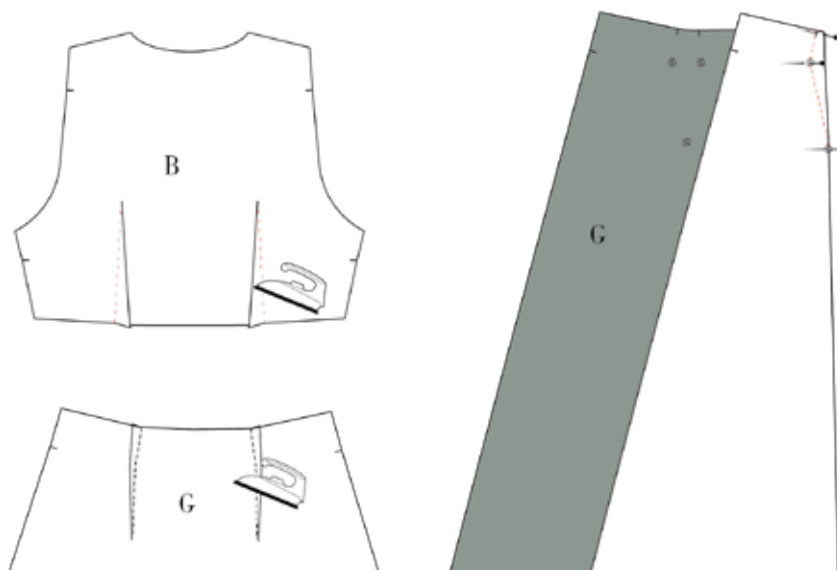
OBS! Husk, at der er 1 cm. sømrum på mønsteret med mindre andet er noteret

1. Klip alle dele ud i stof og vlieseline. Til denne kjole kan du vælge mellem to lommer, en sløjfe lomme (J) eller en sidesømslomme (K).
2. Stryg vlieseline på manchetter (E) samt overfaldet på skørt for (F).



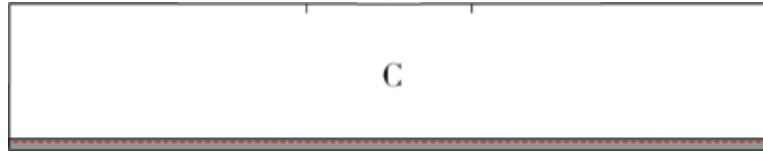
3. Sy indsnittene på top bagstykkerne (B) og skørt bag (G) ret mod ret i forhold til hakker og markeringer.

4. Pres indsnittet på overdelen med midt bag og indsnittene på skørtet mod sidesømmen.





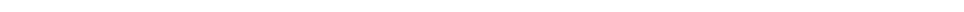
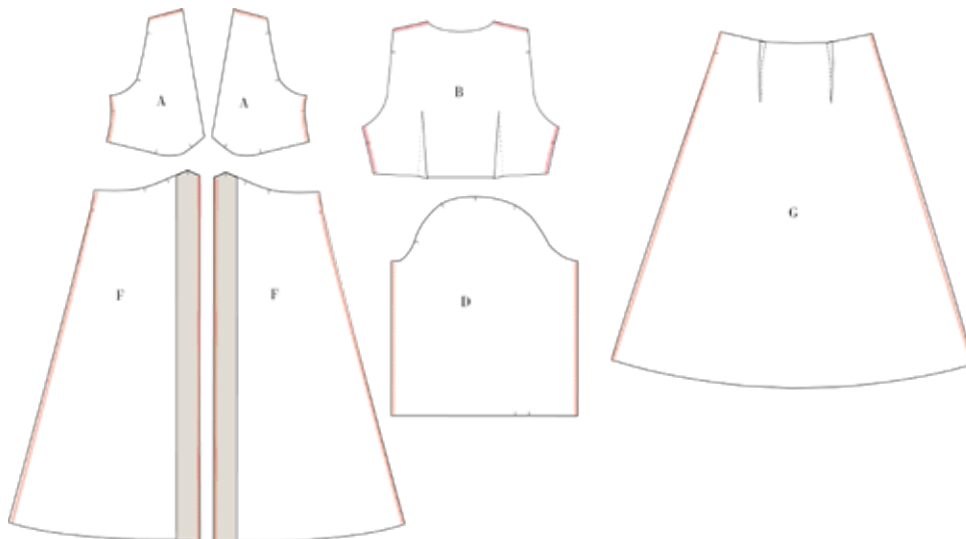
5. Sy den lige side af kraven (C)(den uden hak) med en smal oplægning. Fold 0,5 cm x 0,5 cm og sy langs den foldede kant.



6. Afslut sømmene:

- Side og skuldresøm på for-topstykke og bag-topstykke (A & B)
- Sidesøm på for og bag skørt (F & G)
- For søm på skørt for (F)
- Ærmesømme (D)

Gøres med overlock, kantebånd eller zig-zag



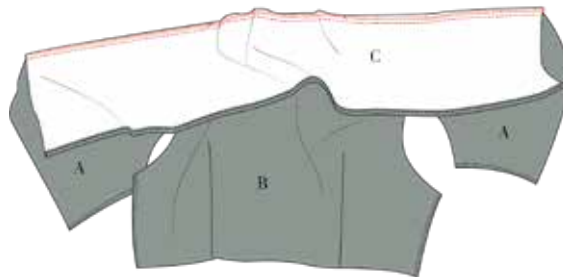
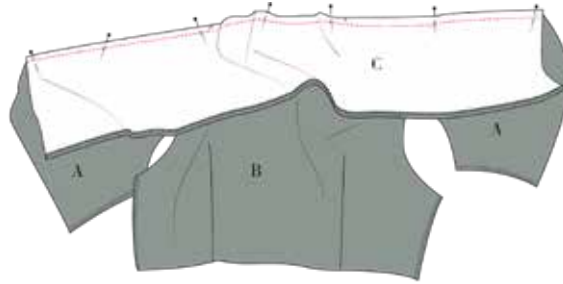


SY OVERDELEN

7. Sy for og bagstykke sammen i skuldर्सømmen, ret mod ret. Pres sømmen åben.

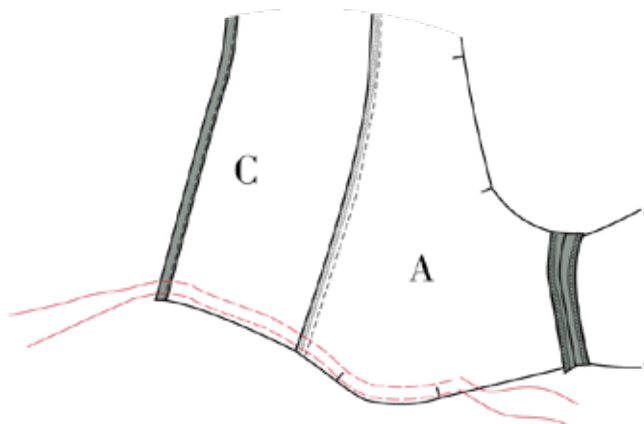
8. Sy kraven (C) på halskanten, ret mod ret. Match hakkerne med skuldर्सømmen og enderne af kraven med kroppens rå kant.

9. Overlock sømmen og pres den mod kraven.



10. Sy for-og bagstykke samme i sidesømmen, ret mod ret, pres sømmen åben.

11. Sy to rynketråde 0,5 cm fra kanten og 1,5 cm fra kanten. Start fra markeringerne tættest på sidesømmen og slut ved forkanten af kraven (A & C).



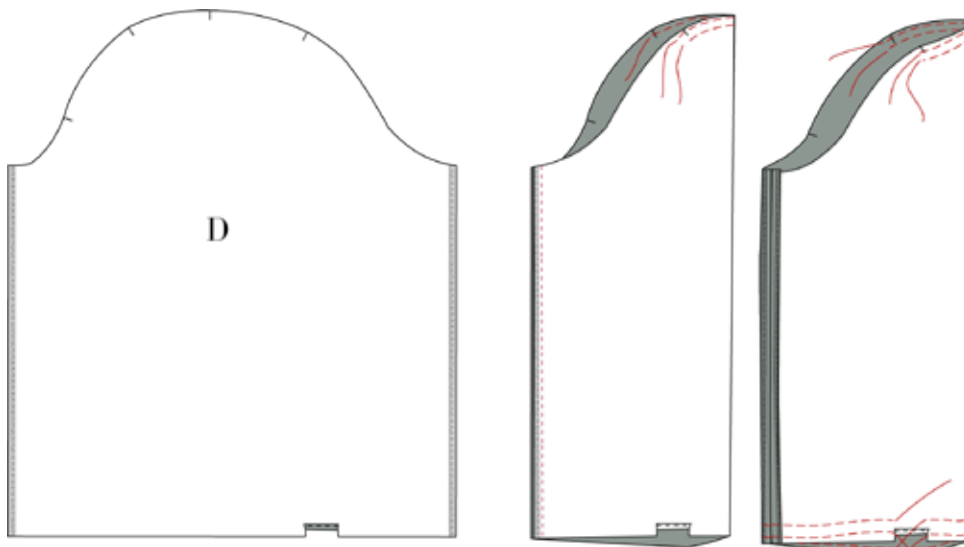


SY ÆRMERNE

12. Mellem hakkerne på bagærmets bund, laver du en smal oplægning. (D) ved at folde 0,5 cm + 0,5 cm og stik langs den foldede kant.

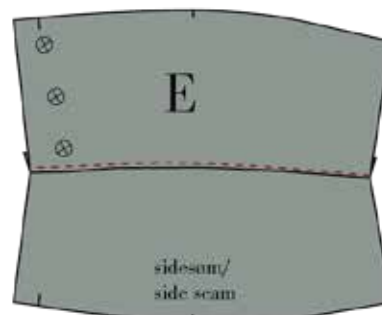
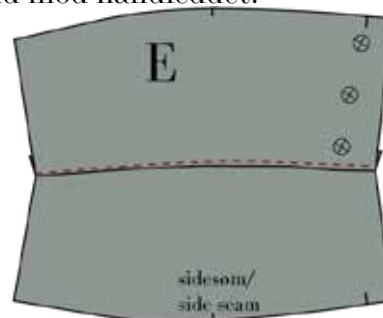
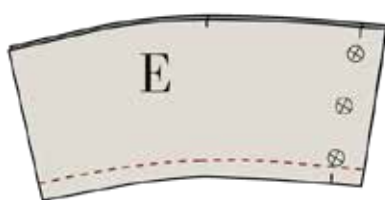
13. Sy indersømmen sammen, ret mod ret, pres sømmen åben.

14. Sy to rynkestråde mellem markeringerne på ærmekuplen for og bag samt på bundet af ærmet - 0,5 cm fra kanten og 1,5 cm fra kanten.



15. Sy manchetterne sammen i bunden langs den korte buede side, ret mod ret.

16. Understik sømrummet. Når du understikker, så husk at du skal have en højre og venstre manchet, den side med understikningen er den del af manchetten der vender ind mod håndledet.





17. Rynk ærmet så det passer til manchetten. Start 1 cm fra den rå manchetskant, på den side uden hak, og slut i den anden side ved hakket. Hakket midt på skal passe med din ærmesøm.

18. Placer retsiden af manchetten (E) den med understikning mod vrangsiden af ærmets kant. Forsiden af ærmet (for har et kah på ærmekuplen) skal placeres på den del af manchetten, som har et hak. Manchetten I den anden side skal gå 1 cm ud over ærmet. Sy sammen.



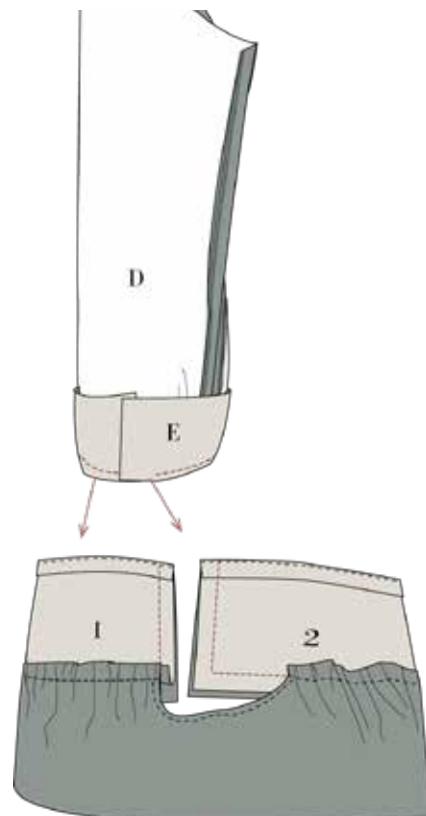
19. Fjern rynkestråden og pres sømrummet med manchetten.

20. Fold og nål manchetten ret mod ret. Sy enderne af manchetten, både over og underfald.

Underfald ses på illustration 1: Sy fra manchetskantens foldede ende en søm til manchettens bund. Husk at hæfte ende.

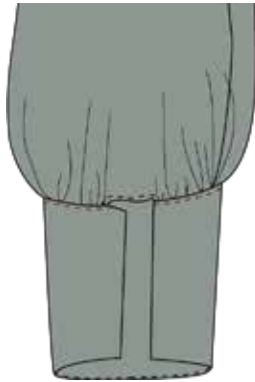
Overfald ses på illustration 2: Sy fra manchettens bund og forbind overfaldet med sømmen du lavede da du syede ærmet fast på manchetten.

21. Vend manchetten, klip hakker og hjørner der hvor det er nødvendigt og fold sømrummet ind i manchetten.



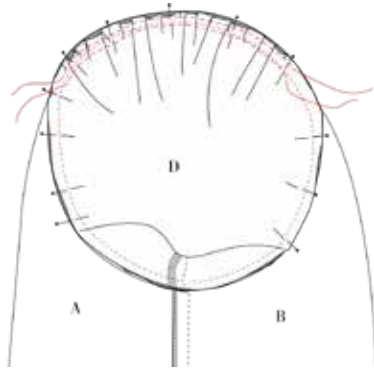


22. Sy manchetten fast med 0,2 cm langs den foldede kant.



23. Sy ærmet fast i ærmegabet. Pas hakkerne på ærmet til hakkerne på kroppen og rynk stoffet på kuplen så det passer.

24. Afslut ærmesømmen og pres ærmesømmen ud i ærmet.



Sy underdelen

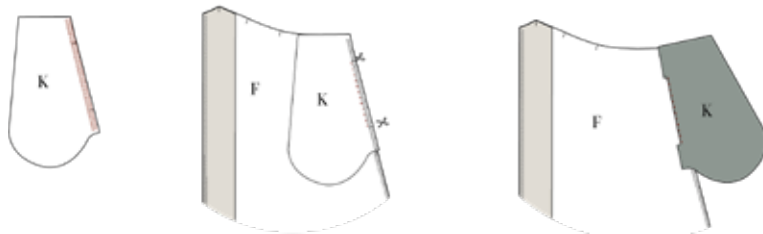
Du kan vælge to slags lommer. Hvis du vælger sløjfelommen gå til punkt 31

25. Overlock den lige søm på lommeposerne. (K).

26. Placer en lommepose (K), ret mod ret på side-for skørt (F) ud for hakkerne i sidesømmen og sy lommeåbning Se video.

27. Klip hak der, hvor stikningen starter og slutter.

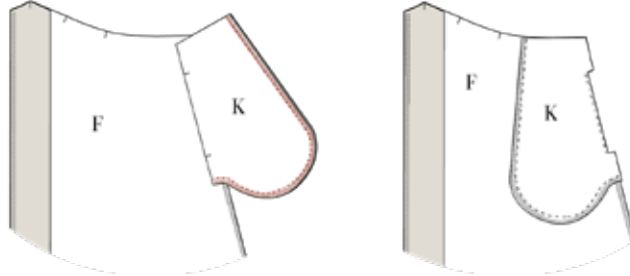
28. Vend lommeposen ud og understik sømrummet. Se videonline





29. Placer den anden lommepose oven på og sy lommeposerne sammen.

30. Overlock lommeposen rundt.



31. Sy for-og bagstykke samme i sidesømmen, ret mod ret, pres sømmen åben. Obs! Vær opmærksom på ikke at fange lommeåbningen i sidesømmen.

Sløjfelomme

32. Overlock lommen på siderne, top og bund.

33. Lav en smal oplægning på den skrå kant.

34. Fold og pres de buede sider ind med 1 cm.

35. Fold og pers bunden med 1 cm

36. Fold og pres toppen i den markerede foldekant på mønsteret.

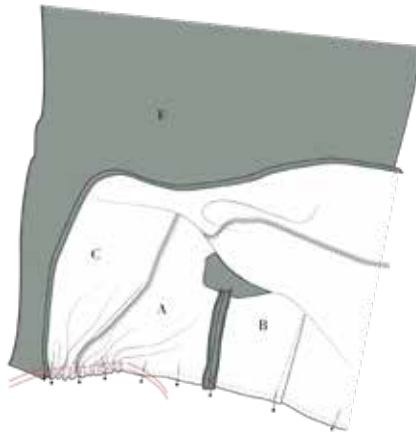
37. Lav små læg/rynk efter markeringen på mønsteret. Det læggede stykke skal have en længde på ca. 2 cm. Du kan sætte en lille knap på toppen af rynken for at afslutte pænt.

38. Placer lommerne på kjolen efter markeringerne på forstykket, og stik den fast med en stikning 0,2 cm fra den foldede kant.

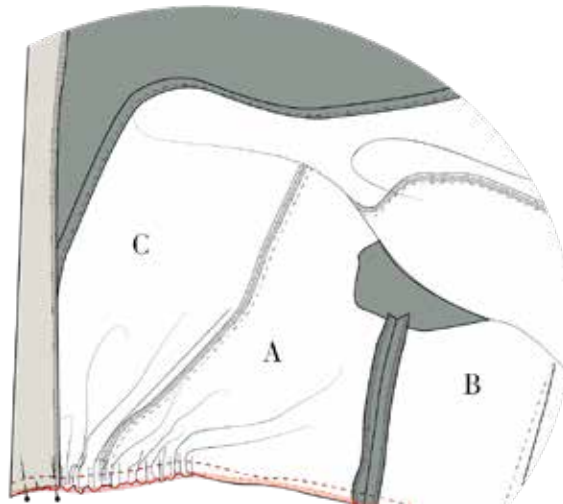




39. Placer overdelen ret mod ret på skørtet. Pas sidesømme, indsnit og hakker over hinanden. Rynk overdelen så den passer mellem hakkerne på underdelen. Kravens forkant passer ved midt for hak. Nål fast.



40. Fold forkanten rundt om kraven, ret mod ret, så kraven ligger i "sandwich" mellem den foldede forkant.





41. Sy taljesømmen. Sy fra topstykkets side så er det nemmere at kontrollere alt rynken.

42. Afslut taljesømmen og pres den nedad. Kan gøres med overlock, kantebånd eller zig-zag

43. Vent forkanten om på retsiden og pres hele forkanten så den ligger vrang mod vrang.

44. Læg kjolen op på en af flg. Måder:

-Fold 1,5 cm x 1,5 cm og stik 0,2 cm fra foldekant. Egner sig til lette og tynde varer

-Afslut bunden med overlock, kantebånd eller zig-zag. Fold oplægningen op med 3 cm, vrang mod vrang. Nu folder du forkanten i folde-linjen, ret mod ret, og syr en stikning 3 cm fra bunden – kun på for-kanten. Vend forkantens hjørne, og lave en topstikning 2,5 cm fra den foldede kant. Du kan også lave en usynlig oplægning med heksesting. Egner sig til lidt tungere vare

45. Lav knapper på højre forkant samt manchet, ved at placerer dem efter markeringerne.

46. Sy knapper i.

