



# NO. 29 MILANO

---



---

Version 2



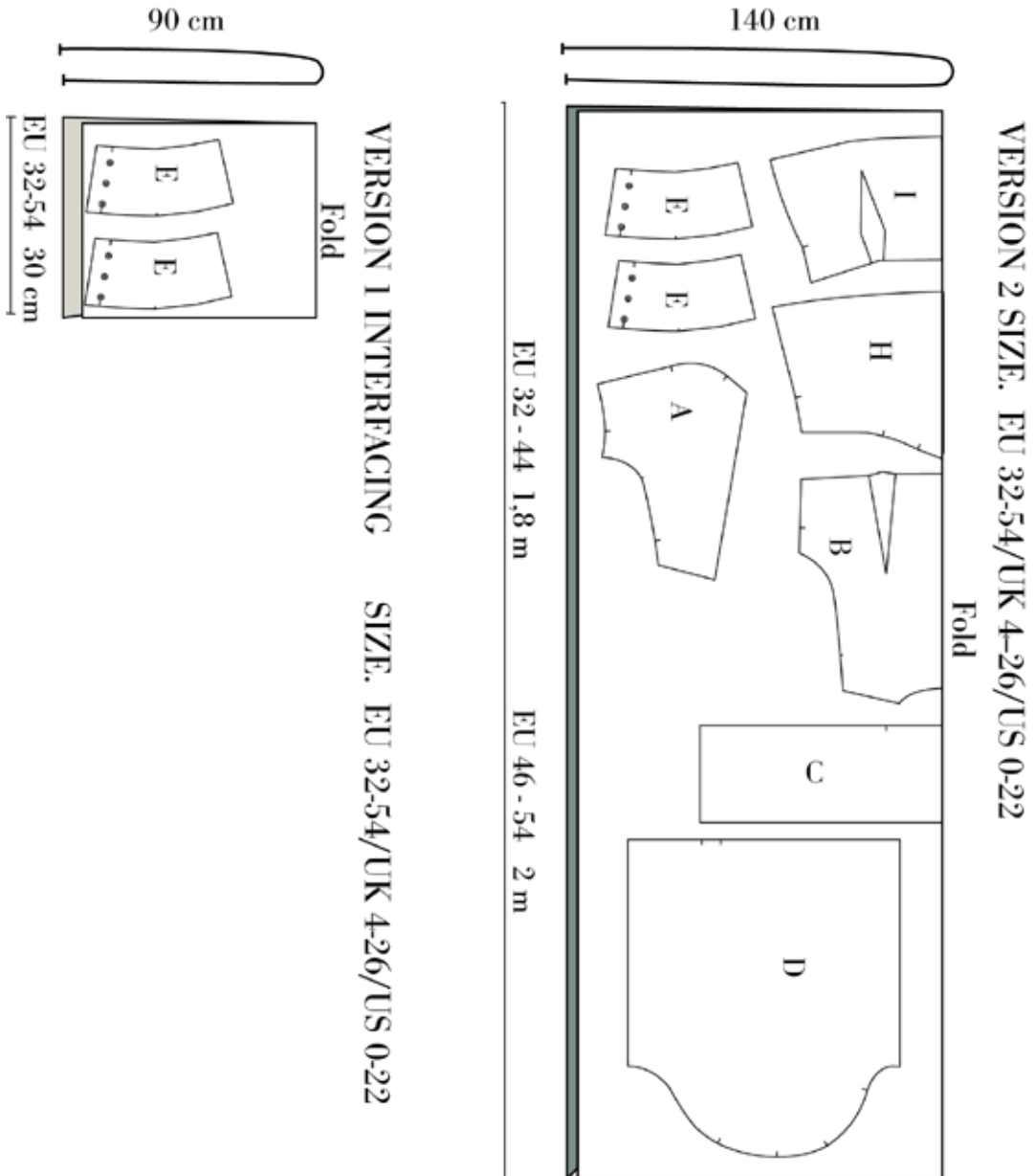


---

Klippevejledning:

På mønsterdelene finder du markeringer med store bogstaver. Det finder du ligeledes på klippevejledningen. På den måde kan du se, hvilke dele du skal bruge til din version.

---





---

## SYVEJLEDNING

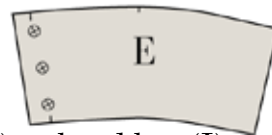
OBS! Husk, at der er 1 cm. sømrum på mønsteret med mindre andet er noteret

1. Klip alle dele ud i stof og vlieseline.
2. Stryg vlieseline på manchetter (E)

 RET

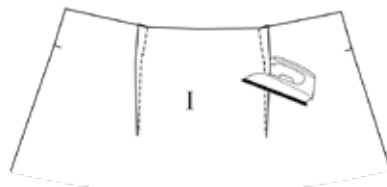
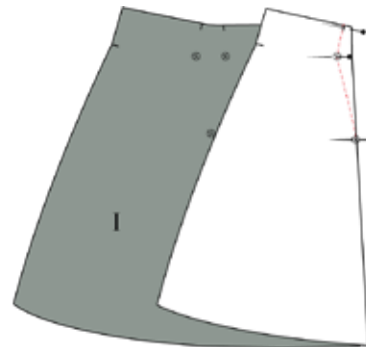
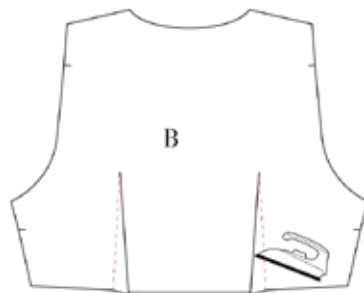
 VRANG

 VLIESELINE

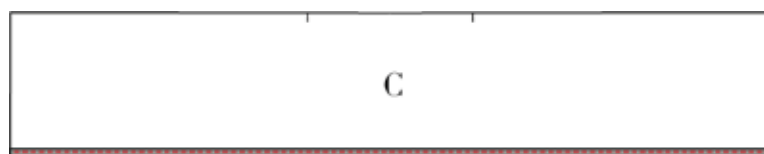


3. Sy indsnittene på top bagstykkerne (B) og bund bag (I) ret mod ret i forhold til hakker og markeringer.

4. Pres indsnittet på overdelen mod midt bag og indsnittene på bunden bag mod sidesømmen.



5. Sy den lige side af kraven (C)(den uden hak) med en smal oplægning. Fold 0,5 cm x 0,5 cm og sy langs den foldede kant.



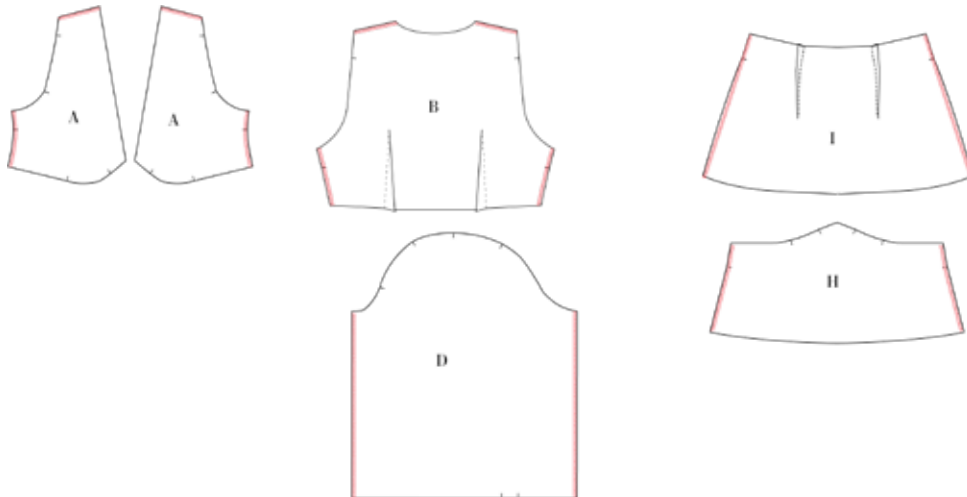


---

## 6. Afslut sømmene:

- Side og skuldresøm på for-topstykke og bag-topstykke (A & B)
- Sidesøm på for og bag bund (H & I)
- Ærmesømme (D)

Gøres med overlock, kantebånd eller zig-zag

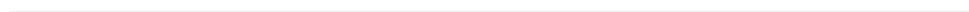
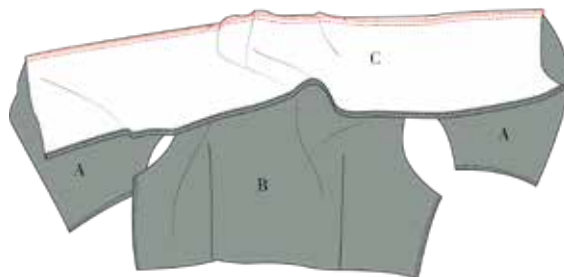
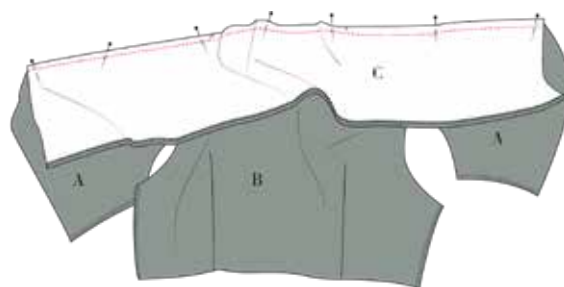


## SY OVERDELEN

7. Sy for og bagstykke sammen i skuldresømmen, ret mod ret. Pres sømmen åben.

8. Sy kraven (C) på halskanten, ret mod ret. Match hakkerne med skuldresømmen og enderne af kraven med kroppens rå kant.

9. Overlock sømmen og pres den mod kraven.

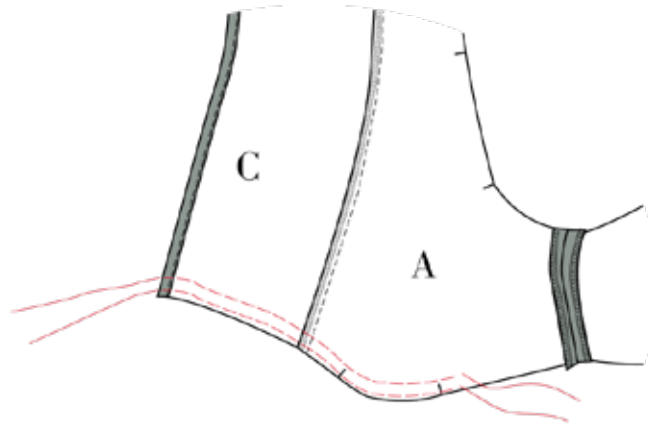




---

10. Sy for-og bagstykke samme i sidesømmen, ret mod ret, pres sømmen åben.

11. Sy to rynketråde 0,5 cm fra kanten og 1,5 cm fra kanten. Start fra markeringerne tættest på sidesømmen og slut ved forkanten af kraven (A & C).

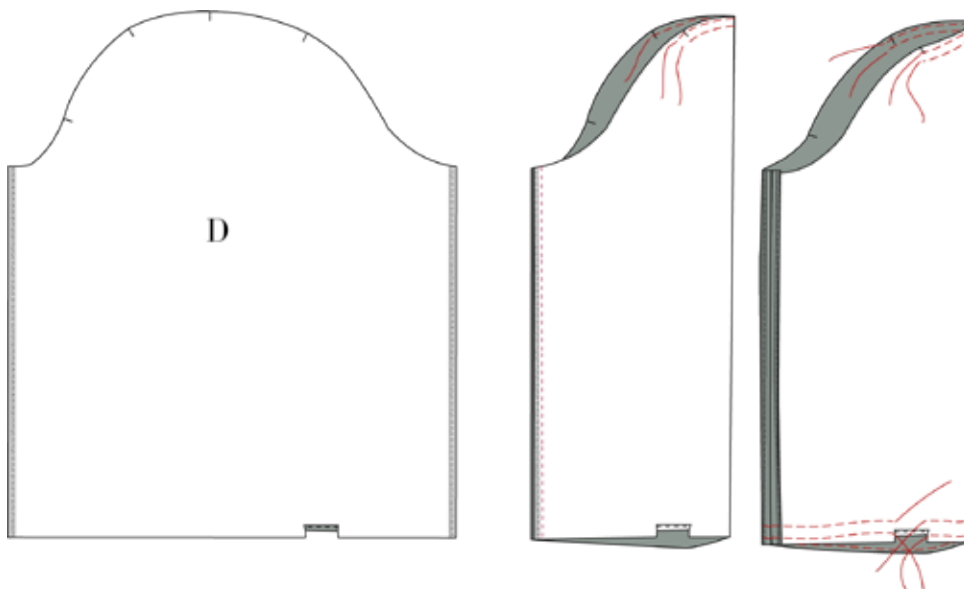


#### SY ÆRMERNE

12. Mellem hakkerne på bagærmets bund, laver du en smal oplægning. (D) ved at folde 0,5 cm + 0,5 cm og stik langs den foldede kant.

13. Sy indersømmen sammen, ret mod ret, pres sømmen åben.

14. Sy to rynketråde mellem markeringerne på ærmekuplen for og bag samt på bundet af ærmet - 0,5 cm fra kanten og 1,5 cm fra kanten.

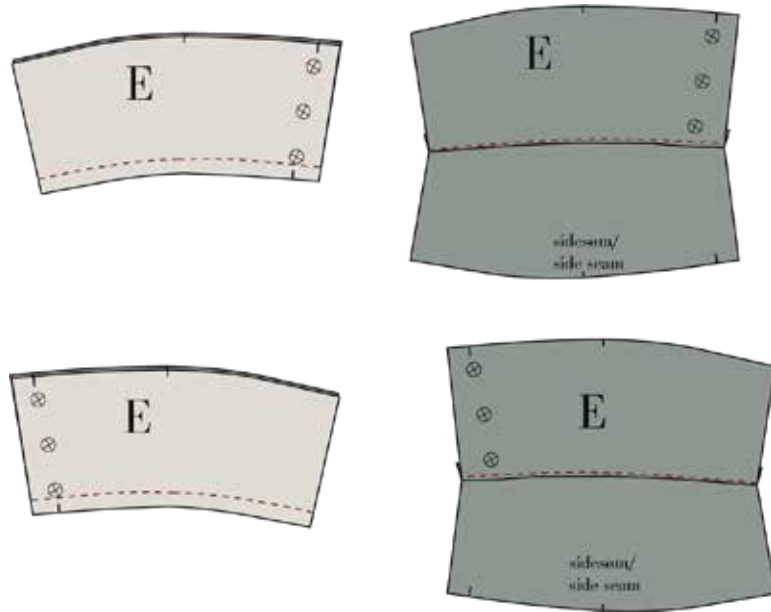




---

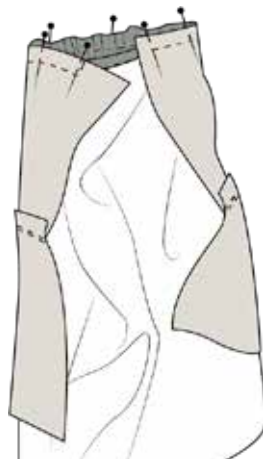
15. Sy manchetterne sammen i bunden langs den korte buede side, ret mod ret.

16. Understik sømrummet. Når du understikker, så husk at du skal have en højre og venstre manchet, den side med understikningen er den del af manchetten der vender ind mod håndledet.



17. Rynk ærmet så det passer til manchetten. Start 1 cm fra den rå manchetkant, på den side uden hak, og slut i den anden side ved hakket. Hakket midt på skal passe med din ærmesøm.

18. Placer retsiden af manchetten (E) den med understikning mod vrangsiden af ærmets kant. Forsiden af ærmet (for har et hak på ærmekuplen) skal placeres på den del af manchetten, som har et hak. Manchetten i den anden side skal gå 1 cm ud over ærmet. Sy sammen.





19. Fjern rynketråden og pres sømrummet med manchetten.

20. Fold og nål manchetten ret mod ret. Sy enderne af manchetten, både over og underfald.

Underfald ses på illustration 1: Sy fra manchetkantens foldede ende en søm til manchettens bund. Husk at hæfte ende.

Overfald ses på illustration 2: Sy fra manchettens bund og forbind overfaldet med sømmen du lavede da du syede ærmet fast på manchetten.

21. Vend manchetten, klip hakker og hjørner der hvor det er nødvendigt og fold sømrummet ind i manchetten.

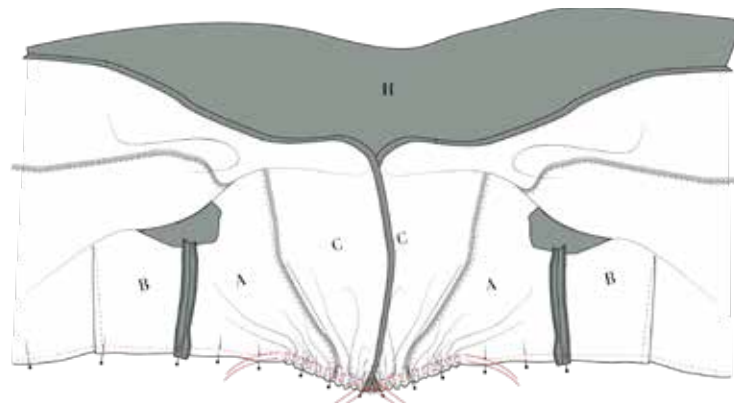
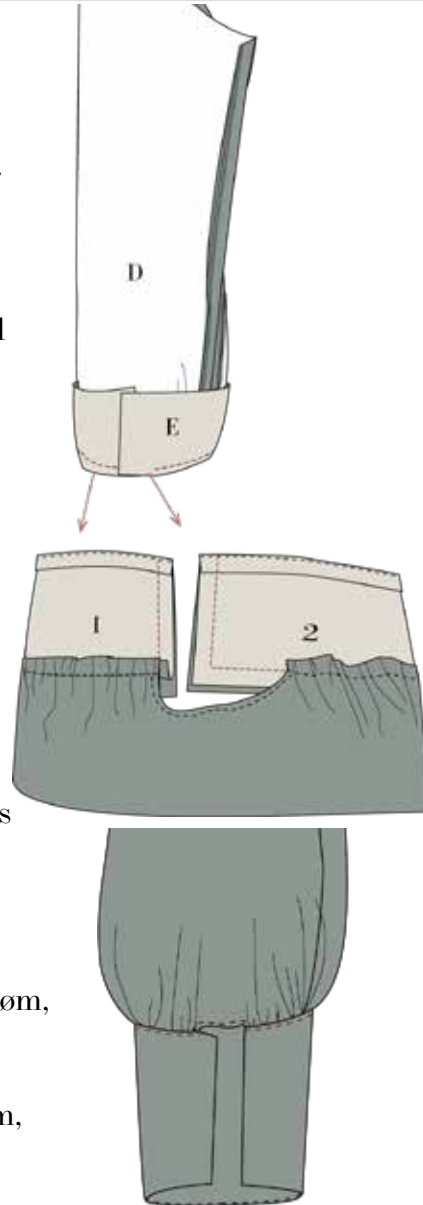
22. Sy manchetten fast med 0,2 cm langs den foldede kant.

## Sy underdelen

23. Sy overdelen sammen i venstre sidesøm, ret mod ret, og pres sømmen åben.

24. Sy bunden sammen i venstre sidesøm, ret mod ret, og pres sømmen åben.

25. Placer overdelen ret mod ret på bunden. Pas sidesømme, indsnit og hakker over hvidanden. Rynk overdel så den passer mellem hakkerne på bunden. Kravens forkanter mødes ved midt for hak. Nå fast.





---

26. Sy taljesømmen. Sy fra topstykkets side så er det nemmere at kontrollere alt rynken.

27. Afslut taljesømmen og pres den nedad. Kan gøres med overlock, kantebånd eller zig-zag

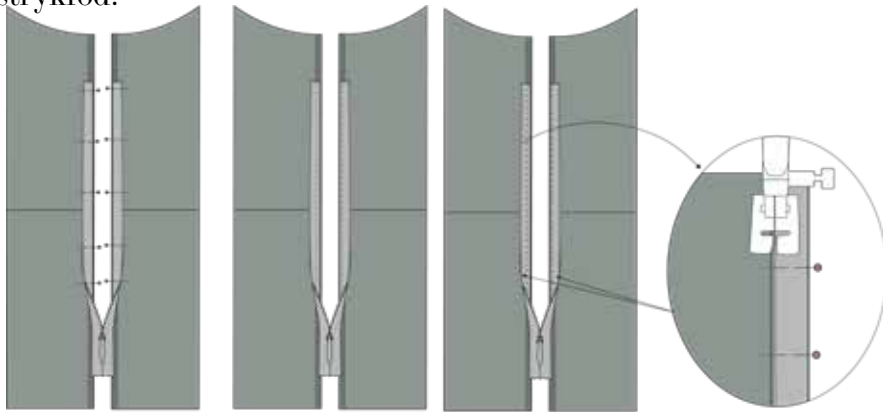
### SY USYNLIG LYNLÅS I

Se video online

28. Placer retsiden af lynlåsen langs kanten på venstre sidesømmene. Placer den første tand på lynlåsen 4 cm under ærmegabet.

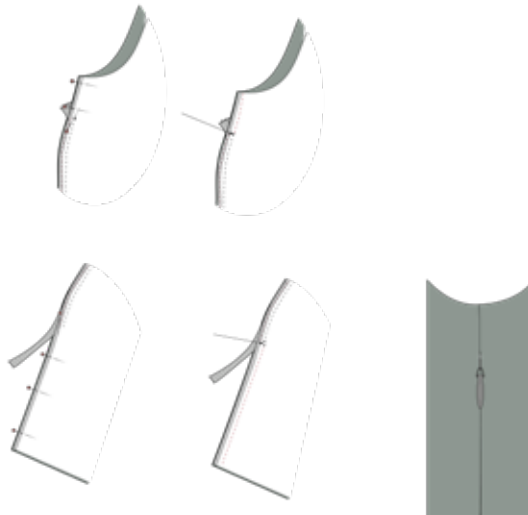
29. Ri lynlåsen fast til kjolen på både for og bagstykke. Inden du syr lynlåsen halt fast og sørg for at taljesømmen passer over hinanden på for og bagstykke.

30. Fold tænderne på lynlåsen til side og sy helt tæt på lynlåsens tænder. Dette kan gøres med en almindelig trykfod eller en usynlig lynlåstrykfod.



31. Sy sidesømmen sammen under lynlåsen og derefter oven over lynlåsen så din venstre sidesøm er helt lukket.

32. Pres sømmen åben og stryg forsigtigt ved lynlåsen.



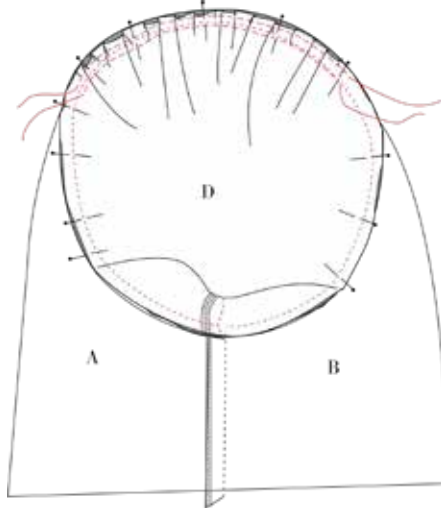




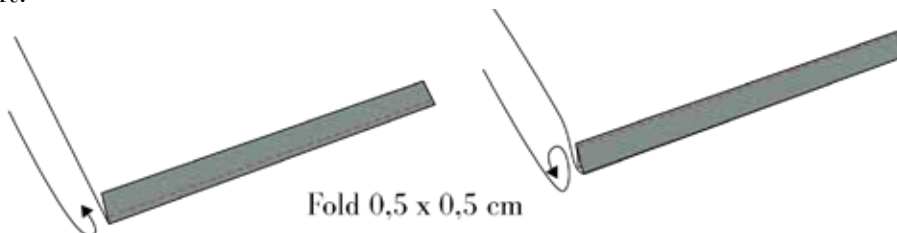
---

33. Sy ærmet fast i ærmegabet. Pas hakkerne på ærmet til hakkerne på kroppen og rynk stoffet på kuplen så det passer.

34. Afslut ærmesømmen og pres ærmesømmen ud i ærmet.



35. Læg blusen op ved at folde 0,5 cm x 0,5 cm og stik 0,2 cm fra fold-ekant.



36. Lav knaphuller i manchet, ved at placere dem efter markeringerne.

37. Sy knapper i.

