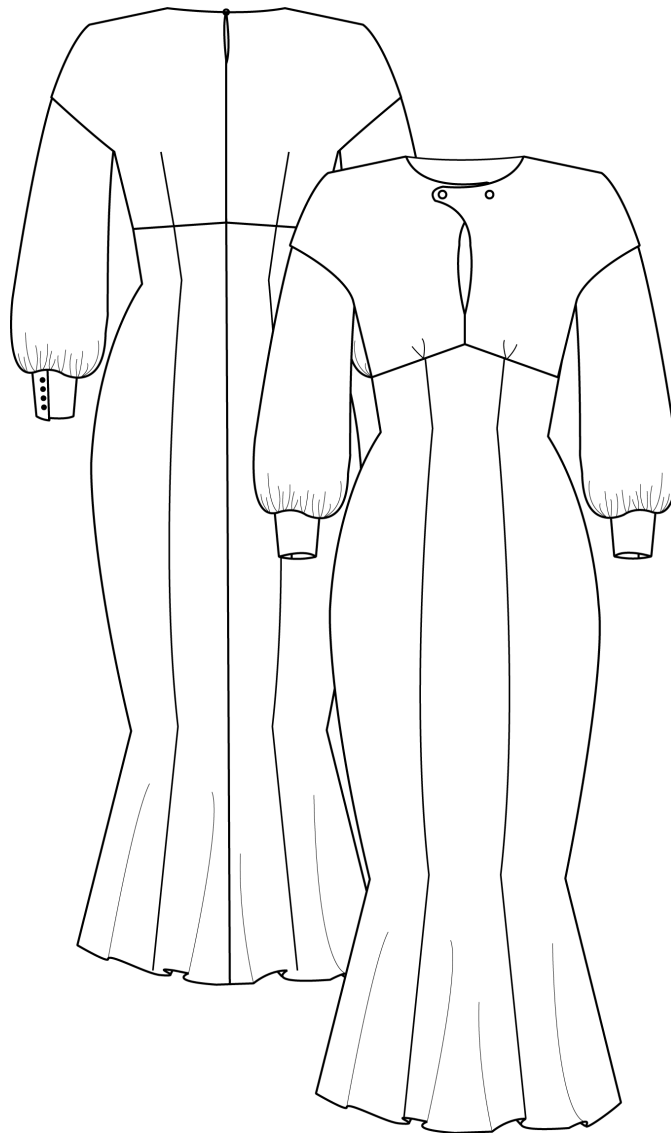




# NO. 16 SEVILLA

---



---

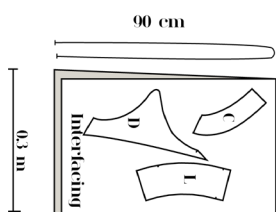
VERSION 3



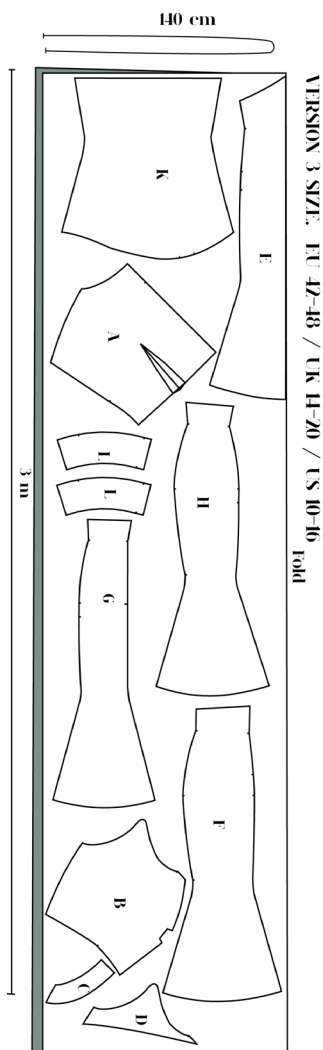


## Klippevejledning

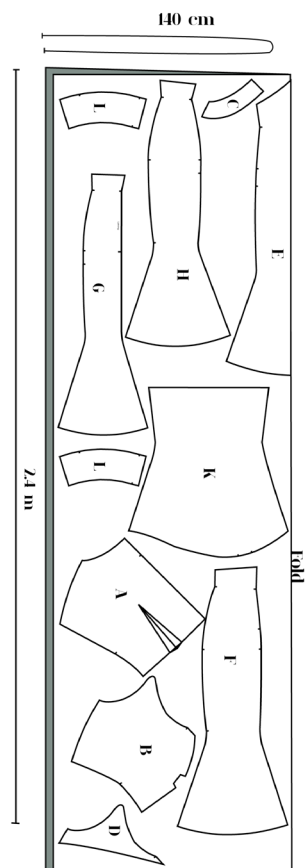
På mønsterdelene finder du markeringer med store bogstaver. Det finder du ligeledes på klippevejledningen. På den måde kan du se, hvilke dele du skal bruge til din version.



VERSION 3 INTERLOCKING SIZE: EU 34-48 / UK 6-20 / US 2-16



VERSION 3 SIZE: EU 42-48 / UK 14-20 / US 10-16  
Fold



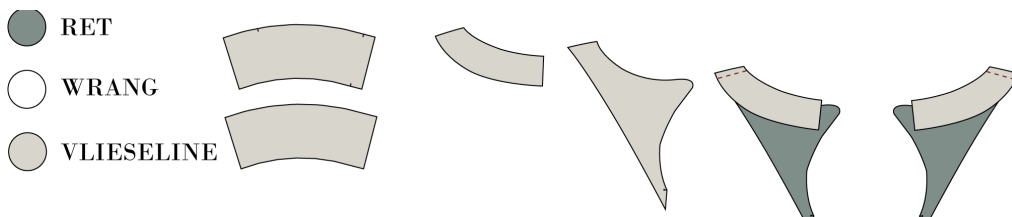
VERSION 3 SIZE: EU 34-40 / UK 6-12 / US 2-8  
Fold



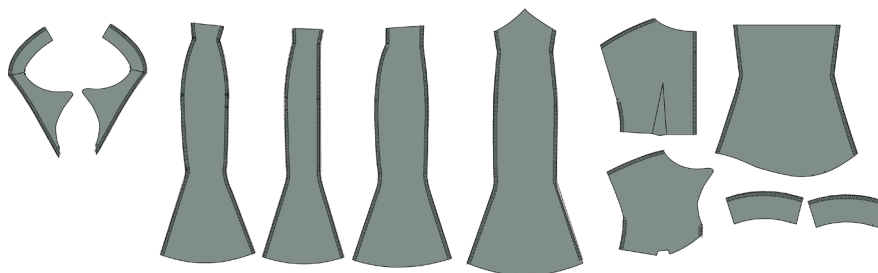
## Syvejledning

OBS! Husk at der er lagt 1 cm. sømrum til mønsteret, med mindre andet er nævnt.

1. Start med at klippe alle dele ud.
2. Stryg vlieseline på nakke- og halsbelægningen samt på to af manchetterne (C, D og L).
3. Sy hals- og nakkebelægningen sammen i skuldर्सømmene.

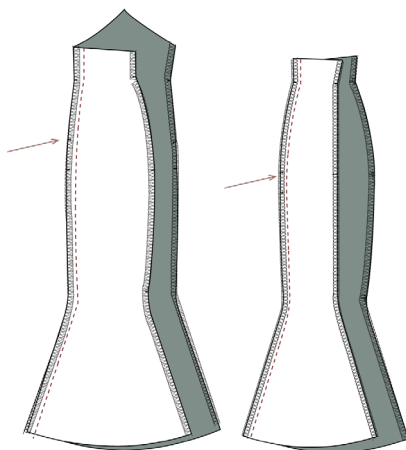


4. Overlock:
  - Den lange side på halsbelægningerne
  - Alle de lange sider på underdelen
  - Skuldर्सøm
  - MB søm
  - Sidesøm på overdelen
  - De lange side på ærmerne
  - Den lange side på manchetterne med vlieseline



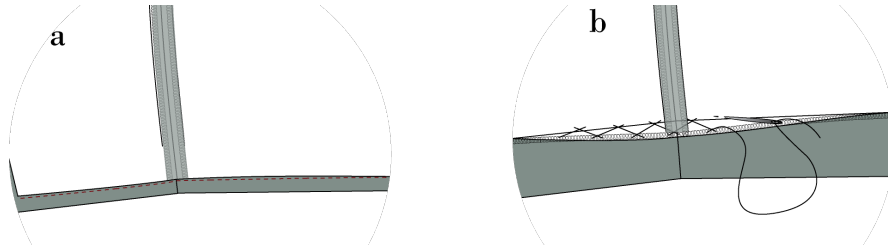
### Sy Underdelen

5. Sy MF sammen med side-for, ret mod ret. Sørg for at pasmærkerne passer sammen.
6. Sy MB sammen med side-bag, ret mod ret. Sørg for at pasmærkerne passer sammen.





7. Sy sidesømmen sammen, ret mod ret.
8. Sy MB sammen fra bunden og til hakket, ret mod ret.
9. Pres alle sømme åbne.
10. Læg underdelen op.

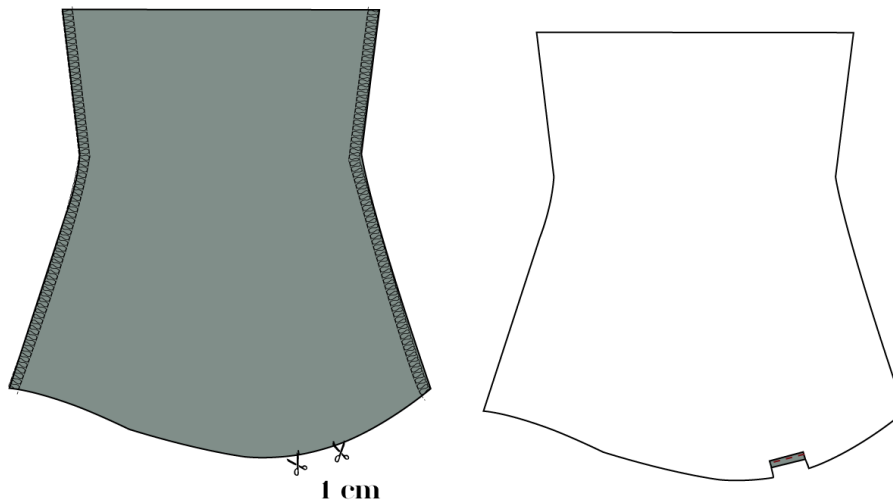


**TIP!**

- a) Hvis du arbejder med tynde metervarer som silke, viskose eller chiffon så brug en smal oplægning som denne.
- b) Hvis du arbejder med en lidt tykkere metervare som uld, boucle eller jacquardvævede varer, skal du overlocke hele bunden og lægge op med heksesting som her.

### Sy Ærme

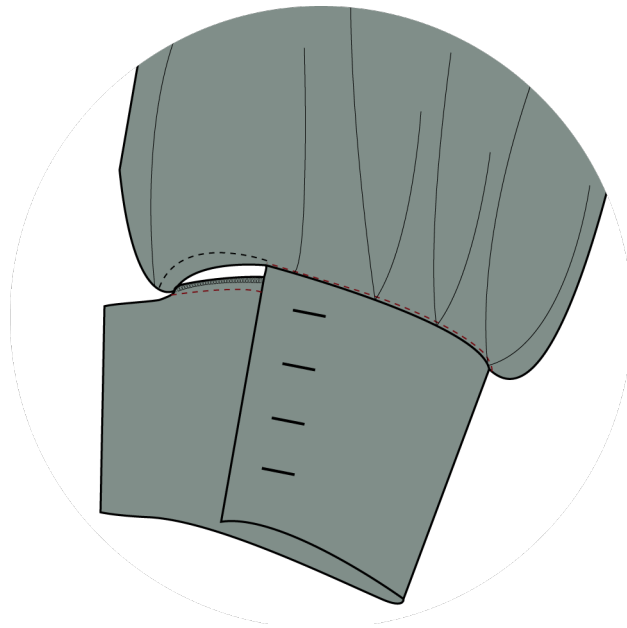
11. Klip forsigtigt i sømrummet op 1 cm ved de to hakker.
12. Mellem de to hakker syes du en smal oplægning på 0,5 cm x 0,5 cm se video. Dette er din manchet åbning.



13. Sy ærmerne sammen i indersømmen og pres sømmen åben.
14. Sy manchetterne sammen ret mod ret, hver manchet skal have en med og en uden vlieseline.
15. Vend og pres de to manchetter.

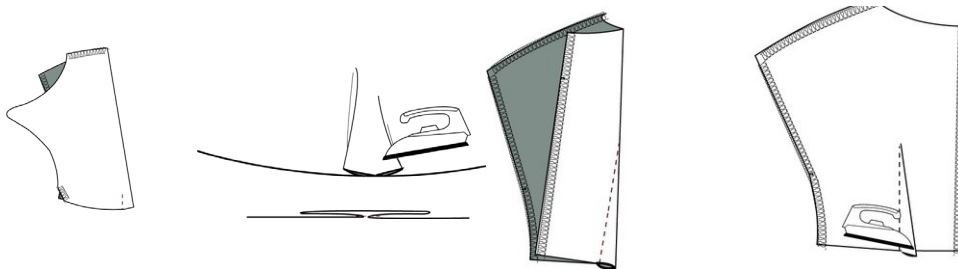


16. Sy en rynketråd rundt i ærmet, fra manchets åbning til manchets åbning rynk så ærmet passer til manchets.
17. Placer manchetsdelen uden vlieseline, ret mod ret på ærmet og sy.
18. Vend sømrummet ind i manchetten og pres det på plads
19. Sy manchetten fast ved at stikke i grøften.
20. Sy knaphuller i overfaldet og knapper i underfaldet

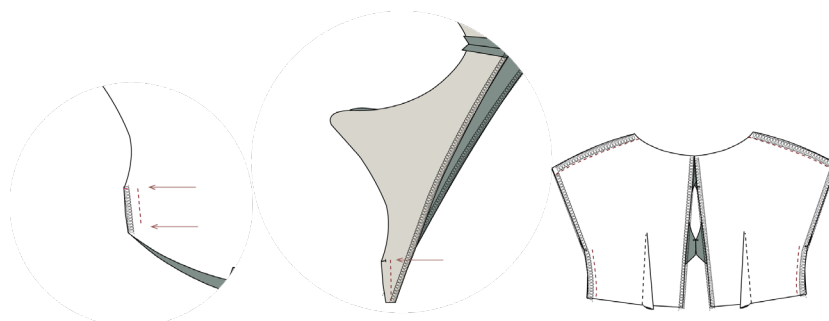


### Sy Overdel

21. Sy lægget på forstykket og pres det som et wienerlæg.
22. Sy indsnit på bagstykket og pres dem mod MB.

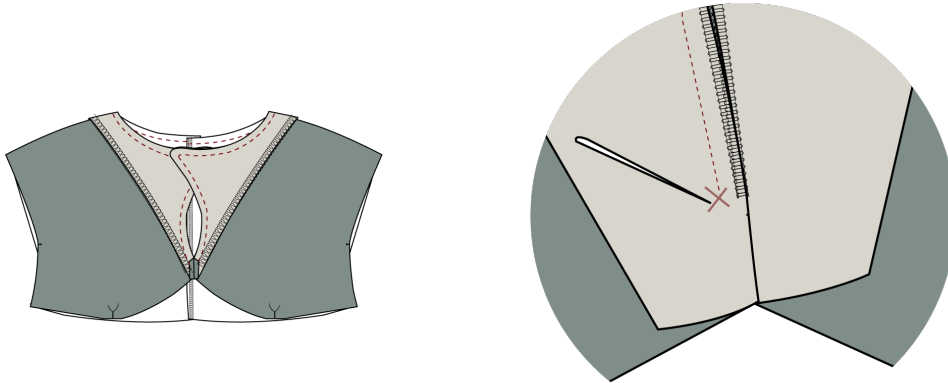


23. Sy MF sammen. Start 1 cm fra bunden og sy op til hakket. Det er vigtigt, at du hæfter ende.
24. Sy halsbelægningen sammen fra hakket og til bunden.
25. Sy skuldersømmene sammen.
26. Sy sidesømmene sammen fra bunden og til hakket.

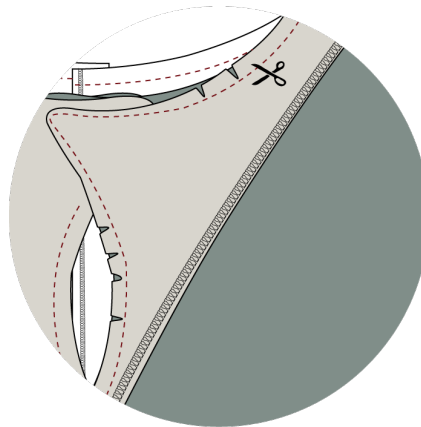




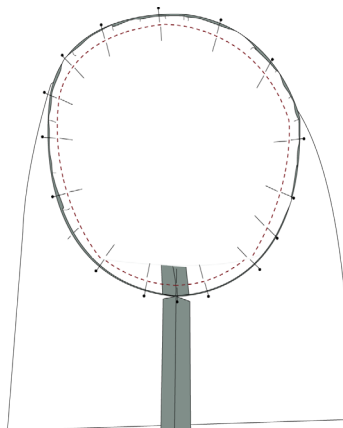
- 
27. Split og pres alle sømme.
  28. Placer hals- og nakkebelægningen ret mod ret på halsen og sy fra MB til MF. Ved MF er det vigtigt, at du stopper ved MF-sømmen uden at sy sømrummet fast. (Se tegning!) Gentag på den anden side.



29. Understik nakkebelægningen og halsbelægningen så langt du kan komme. Klip hakker i sømrummet.
30. Klip sømrummet ned til ca. 0,5 cm i kurven. Vend og pres halsudskæringen pæn.



31. Sy ærmerne i.
32. Overlock ærmesømmen og pres sømmen ud i ærmet.

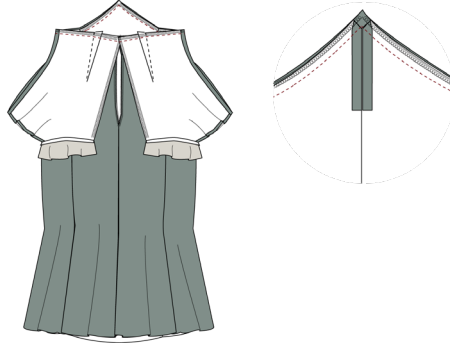




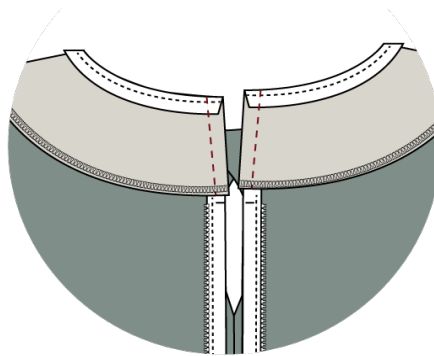
---

## Saml Kjolen

33. Sy over- og underdelen sammen i taljen.
34. Overlock sømmen med alle lag samlet og pres sømmen nedad.



35. Sy lynlås i MB. Lynlåsen skal stoppe ved hakket.
36. Fold nakkebelægning ned over lynlåsen og sy den fast i sømrummet. Vend og pres.



37. Sy belægningen fast til sømrummet ved MF.
38. Sy hægte i MB.
39. Placer de to knapper på forstykket og sy dem fast.

