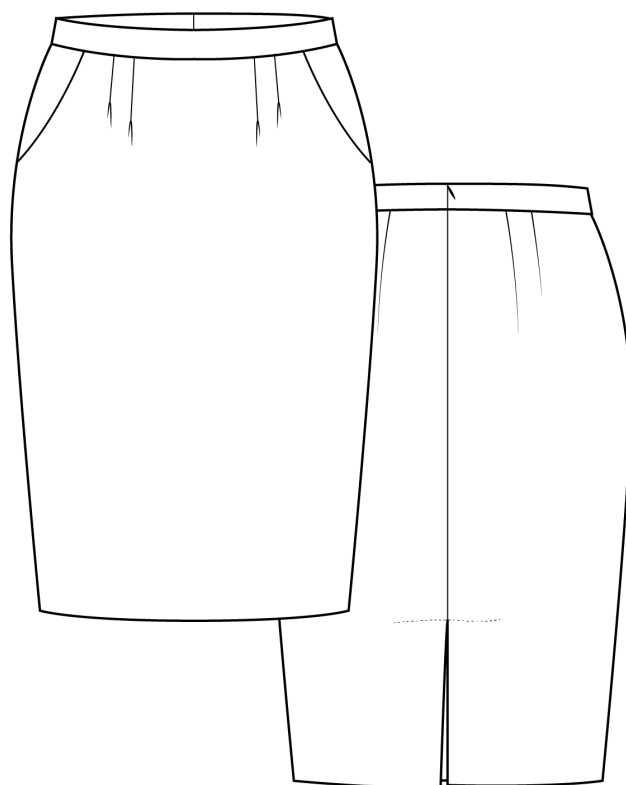




NO. 11 MALMØ



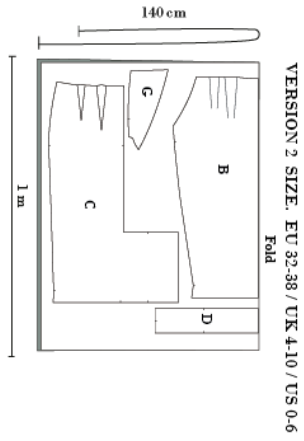
VERSION 2



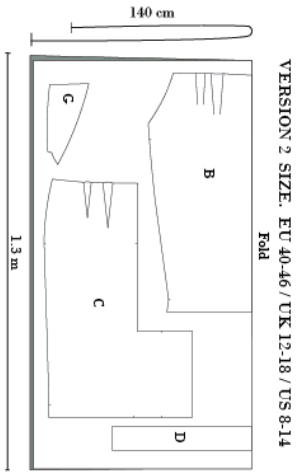


KLIPPEVEJLEDNING

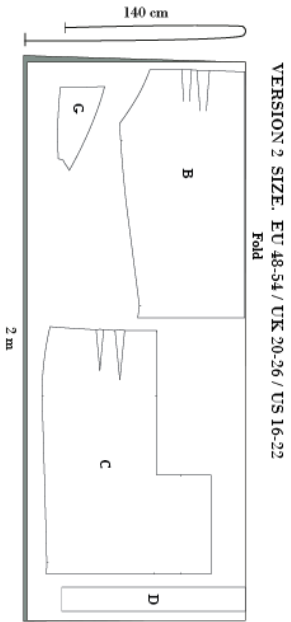
På mønsterdelene finder du markeringer med store bogstaver. Det finder du ligeledes på klippevejledningen. På den måde kan du se, hvilke dele du skal bruge til din version.



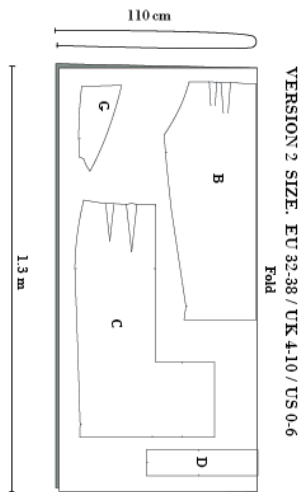
VERSION 2 SIZE. EU 32-38 / UK 4-10 / US 0-6
Fold



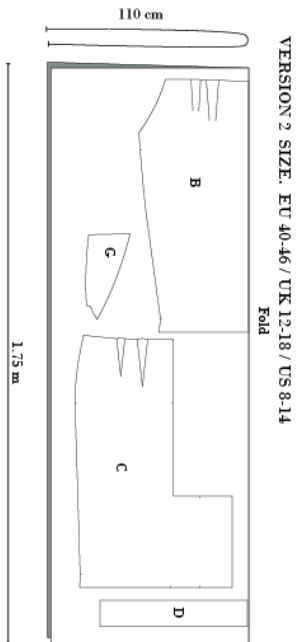
VERSION 2 SIZE. EU 40-46 / UK 12-18 / US 8-14
Fold



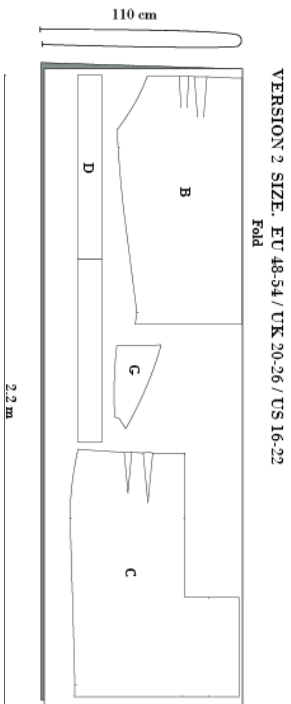
VERSION 2 SIZE. EU 48-54 / UK 20-26 / US 16-22
Fold



VERSION 2 SIZE. EU 32-38 / UK 4-10 / US 0-6
Fold



VERSION 2 SIZE. EU 40-46 / UK 12-18 / US 8-14
Fold



VERSION 2 SIZE. EU 48-54 / UK 20-26 / US 16-22
Fold



Syvejledning

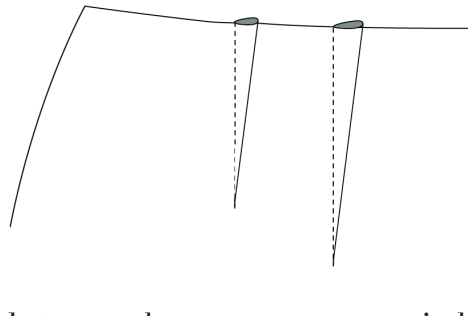
OBS! Husk, at der er 1 cm. sømrum på mønsteret, medmindre andet er noteret.

1. Klip alle dele ud både stof og vlieseline.
2. Stryg vlieseline på linningen (D)

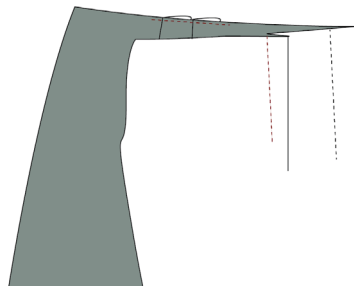
Sy nederdelen

3. Sy indsnittene på bagstykket. Pres dem mod midt-bag.

- RET
- VRANG
- VLIESELINE
- FOR

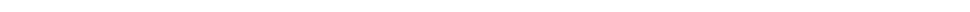
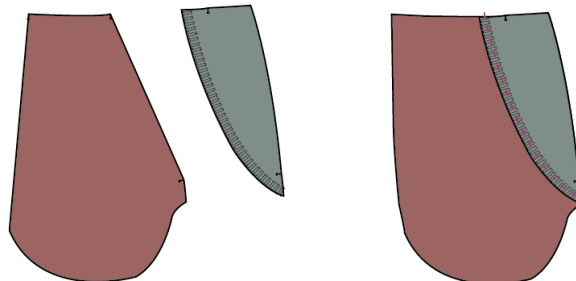


4. Fold læggene på forstykket og sy dem sammen som et indsnit. Pres dem mod midt-for og sy dem fast foroven med en hjælpestikning.



SY LOMMER

5. Overlock den buede side på lommeskiltet.
6. Placer skiltet oven på den store lommepose og stik den fast langs den buede kant



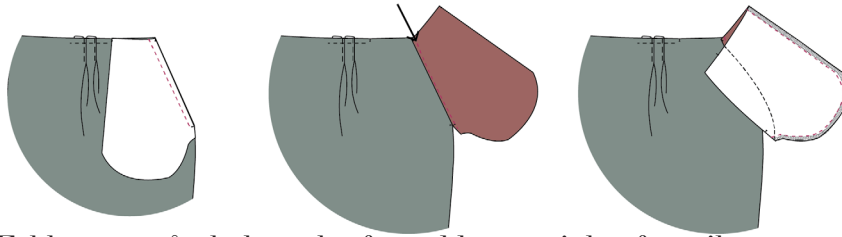


7. Placer den lille lommepose oven på ret mod ret, og sy dem sammen.

8. Pres sømmen fra retsiden og sy en understikning 2mm fra sømmen på lommeposen. Sømrummet presses ud mod fordelen.

9. Placer den store lommepose oven på den lille, ret mod ret, og sy dem sammen.

10. Overlock sømmen på lommeposen.



11. Fold posen på plads under forstykket og ri den fast til sømrummet i taljen og sidesømmen

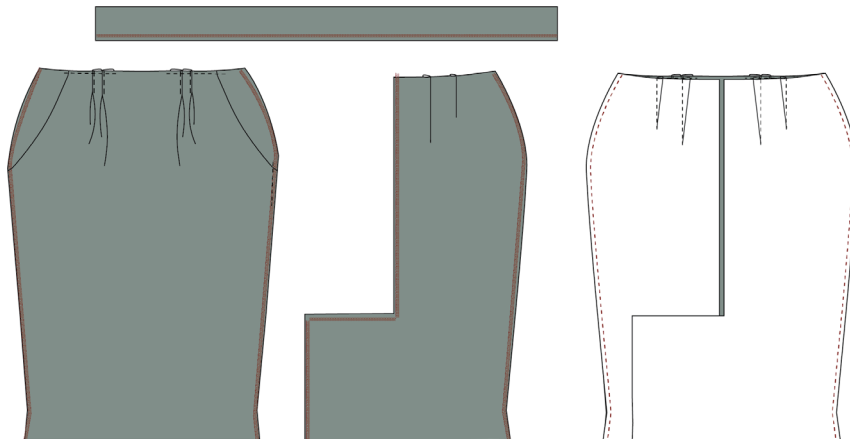
12. Overlock

- sidesømmen på forstykket og sørg for at få den lille del fra lommeposen med i sømmen

- midt-bag sømmene (se how-to online).

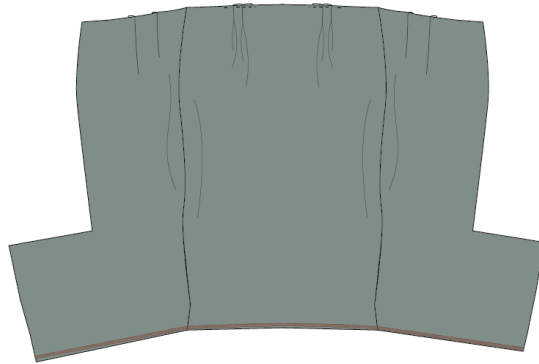
- Overlock den ene lange side af linningen.

13. . Sy sidesømmene sammen ret mod ret og split sømmene.

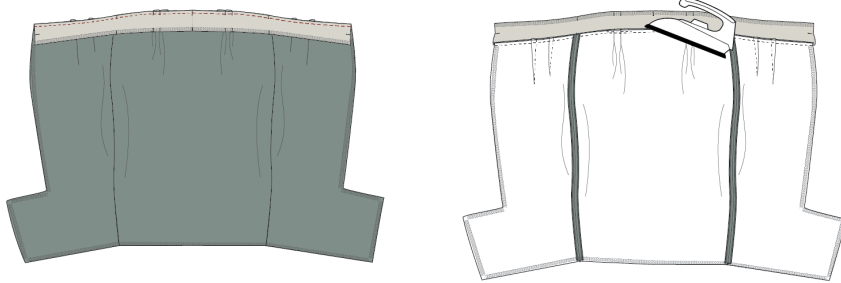




14. Overlock bundkanten.

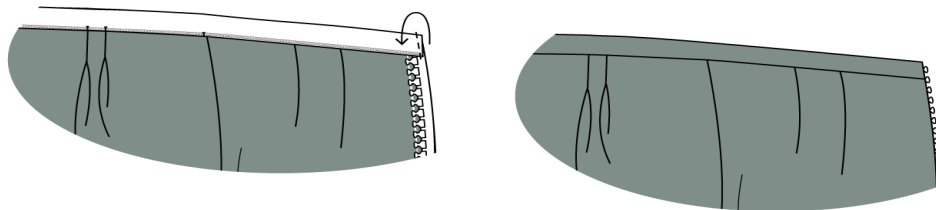


15. Placer linningen ret mod ret på nederdelen og sy taljen. Pres sømrummet mod linningen.



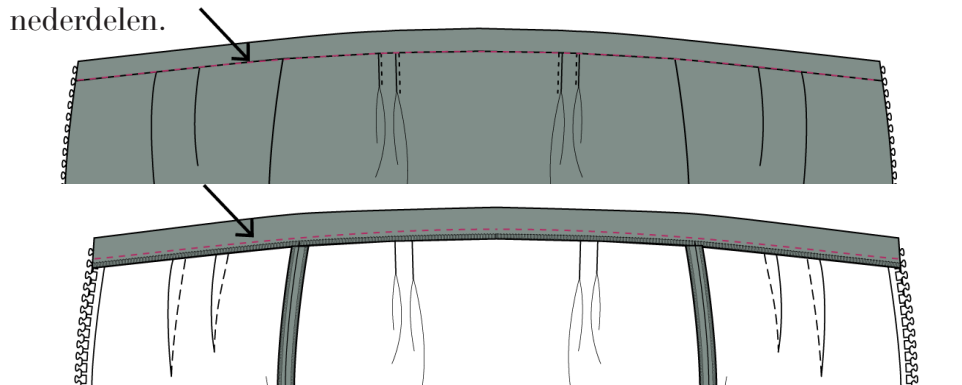
16. Sy usynlin lynlås i. Lynlåsen skal gå op til hakket i linningen. Se guide online.

17. Fold linningen rundt om lynlåsen, så stoffet ligger ret mod ret, og hæft linningens ende fast på lynlåsen. Se guide online.



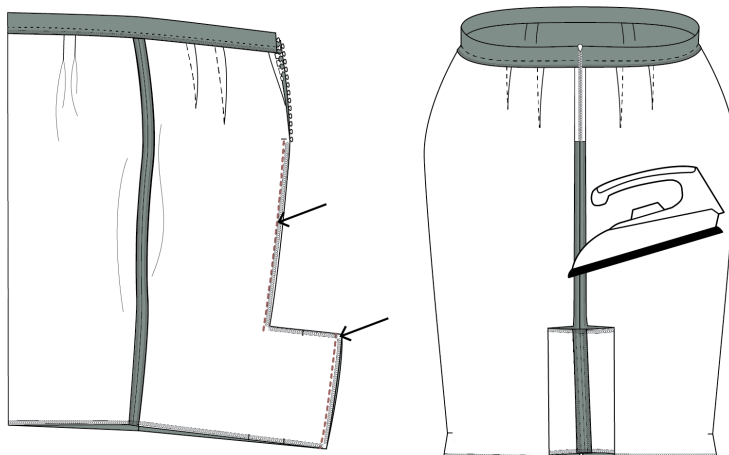
18. Vend retsiden ud, så lynlåsen nu ligger inde imellem den foldede linning.

19. Sy linningen sammen ved at stikke i grøften fra retsiden af nederdelen.



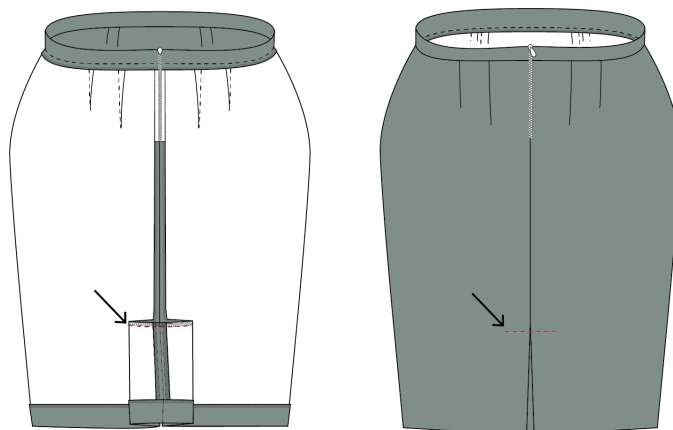


20. Sy midt-bag sammen fra lynlås til slidsen, samt siden af slidsen. Split sømmene og pres slidsen på plads efter hak markeringerne.



21. Læg nederdelen op med 4 cm med usynlige heksesting. Se guide online.

22. Sy slidsdelen fast på bagstykkernes sømrum ved markeringen, så at den nedre kant flugter med oplægningskanten. Stik slidsdelen fast fra ydersiden. Denne del kan udlades.



23. Sy hægten i over lynlåsen.
