



NO. 22 TANGIER



VERSION 1

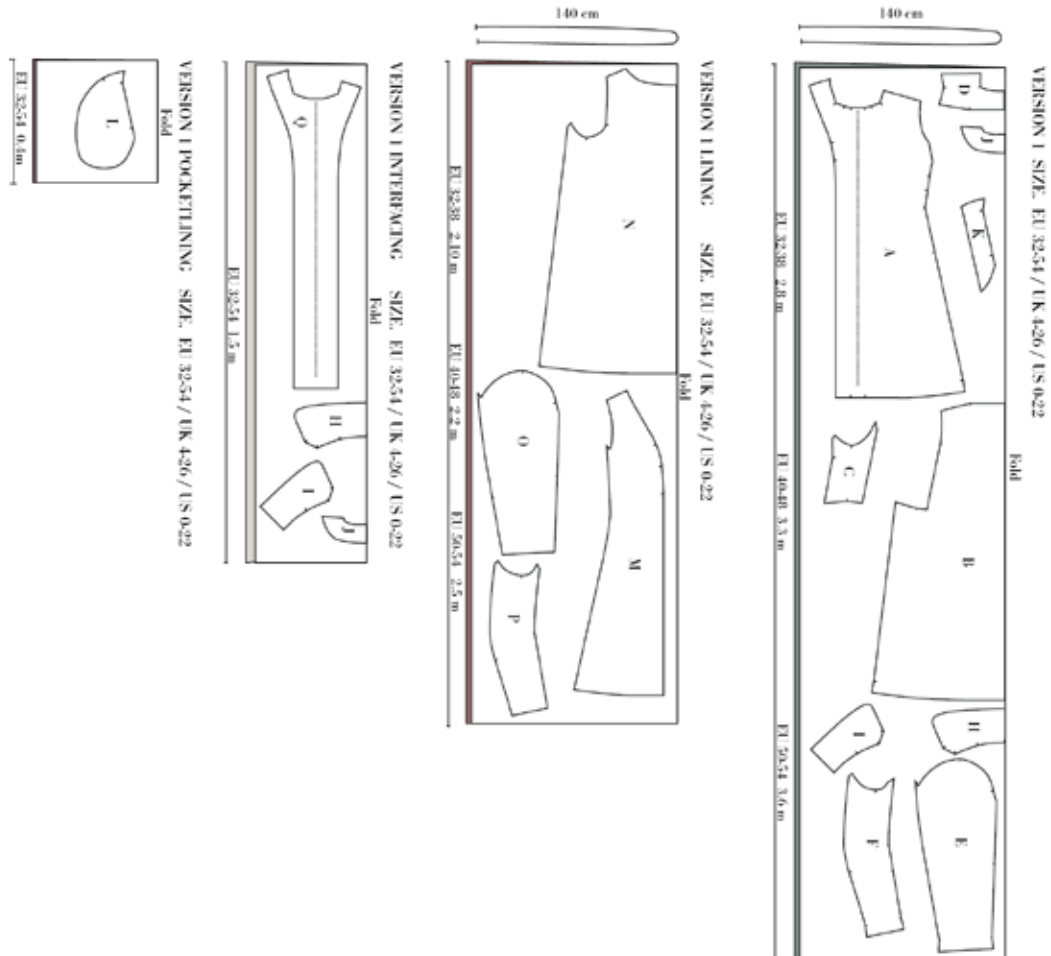




Klippevejledning

På mønsterdelene finder du markeringer med store bogstaver. Det finder du ligeledes på klippevejledningen. På den måde kan du se, hvilke dele du skal bruge til din version.

TIL DENNE VERSION SKAL DU BRUGE MØNSTERDELENE:
A,B,C,D,E,F,H,I,J,K,L,M,N,O,P,Q



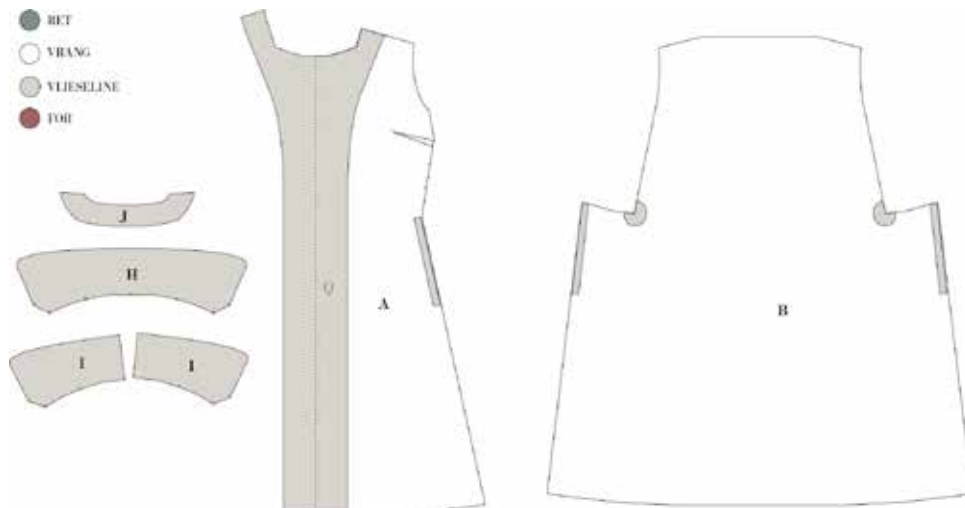


Syvejledning

OBS! Husk at der er lagt 1 cm. sømrum til mønsteret, med mindre andet er nævnt.

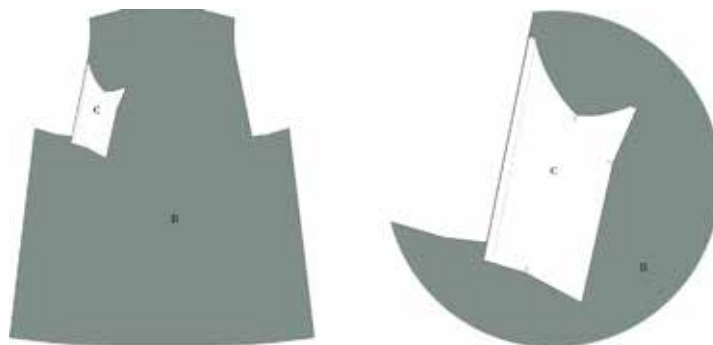
Klip alle dine dele ud i stof, for, lommefor, of vlieseline. husk at markere alle hakkerne fra mønsteret på dit stof.

2. Stryg vlieseline (Q) på den indbyggede belægning på forstykket (A), Nakke belægning (J), overkrave (H) og underkrave (I). på bagstykket (B), skal du stryge et lille stykke vlieseline i hjørnet som vist på tegningen under. Du skal også stryge et 2x20 cm langt vlieselinestykke på både for (A) og bagstykket (B) mellem lommehakkerne se også tegning under.



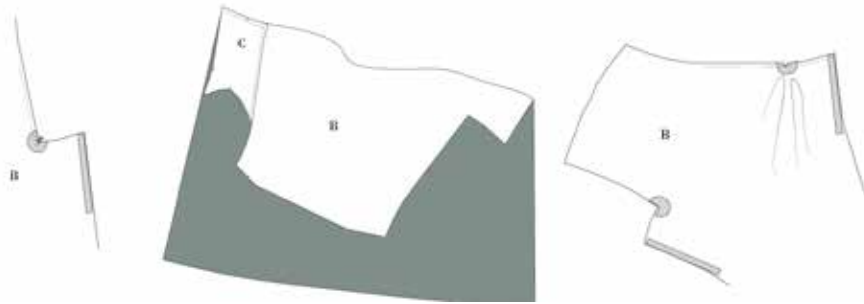
3. Sy indsnittet på forstykket (A) ret mod ret. fold det som hakker og markeringer viser på mønsteret. indsnittet presses opad.

4. Placer den lange side af sidestykket (C) på bagstykket (B) i forhold til markeringerne, ret mod ret. Sy de to stykker sammen men stop sømmen 1 cm før kanten på sidestykket (C) og heft ende.

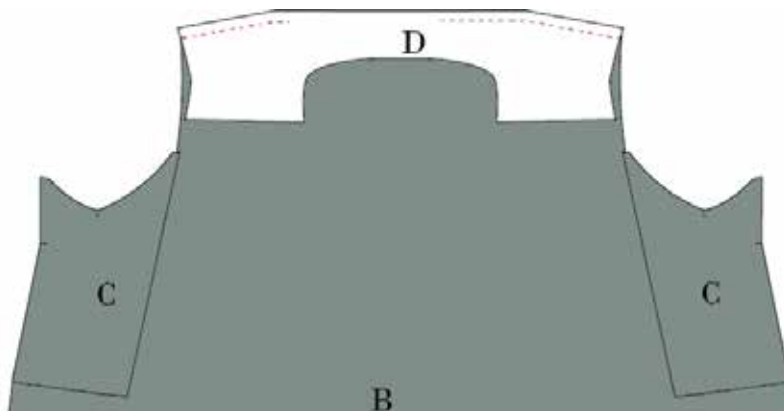




5. Klip et hak i hjørnet på bagstykket (B). nu kan du dreje dit sidestykke (C) og sy bunden af det. pres sømmen åben. Se video og teknik.



6. Sy bærestykket (D) på bagstykket (B), ret mod ret. Pres sømmen op mod bærestykket.

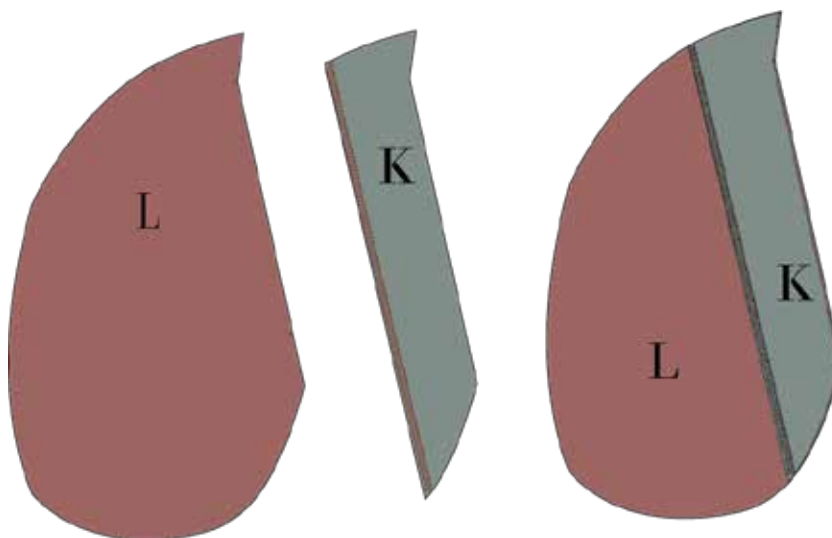


SY LOMMERNE

7. Overlock den lange side på lomme belægningen (K)..

8. Placer lomme belægningen (K) ovenpå en lommepose (L).

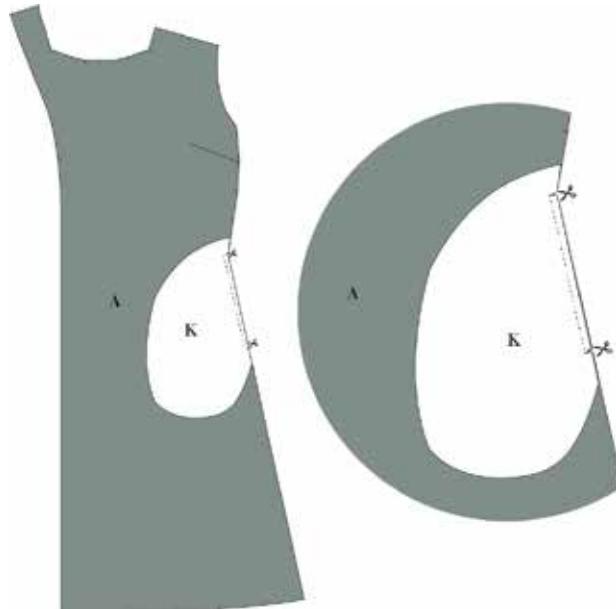
9. Se lomme belægningen (K) fast til lommeposen (L) ved at stikke den fast i den overlockede kant.



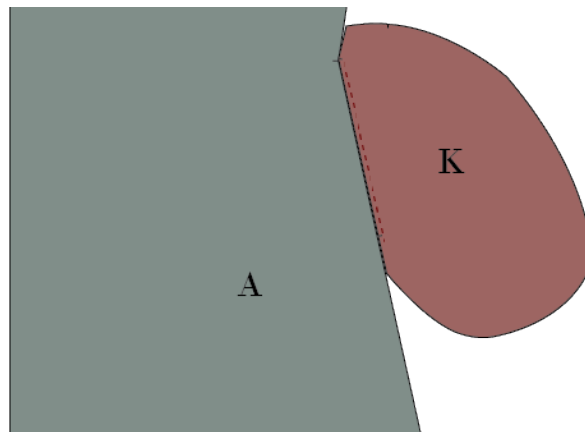


10. Placer en af lommeposerne (L) som ikke har lommebelægning på, ret mod ret på forstykket (A) Sy den fast mellem hakkerne. husk at hæfte enderne. Se en video på hvordan du syr lommerne.

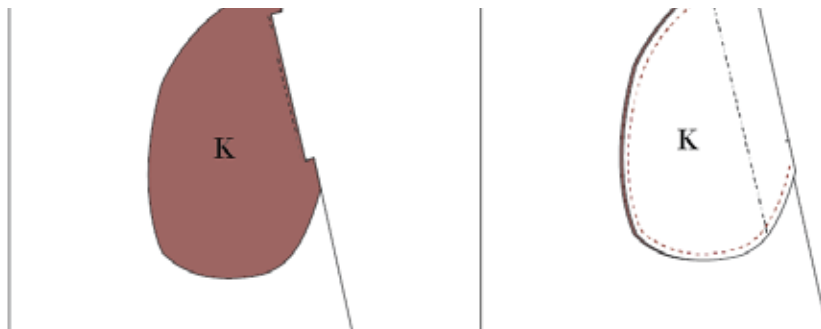
11. Klip et hak i sømrummet hvor din søm starter og slutter. klip tæt på sømmen.



12. Flip lommeposen (L) ud og pres sømmen. Understik sømmen til forstykket (A).



13. Stryg lommeposen om på vrangsiden af forstykket. placer nu lommeposen (den med belægning på) oven på lommen, ret mod ret og sy sem sammen. sy stikningen to gange for at gøre lommen stærkere.

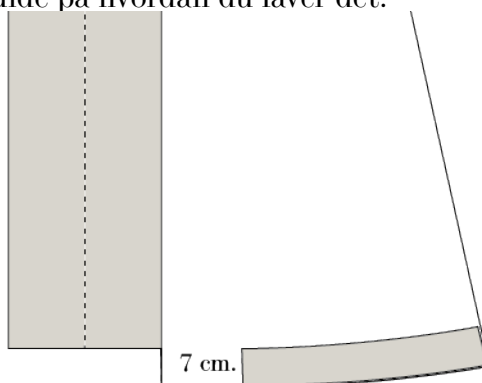




14. Sy forstykke (A) og bagstykke (B) sammen i sidesømmen, ret mod ret, sørg for at dine markeringer passer sammen. **Note!** Vær forsigtig med at du ikke for syet lommen til men at du samtidig rammer hjørnerne på lommeåbningen så overgang mellem sidesøm og lomme bliver pæn.

15. Sy skuldresømmen sammen, ret mod ret. stryg sømmen mod bærestykke.

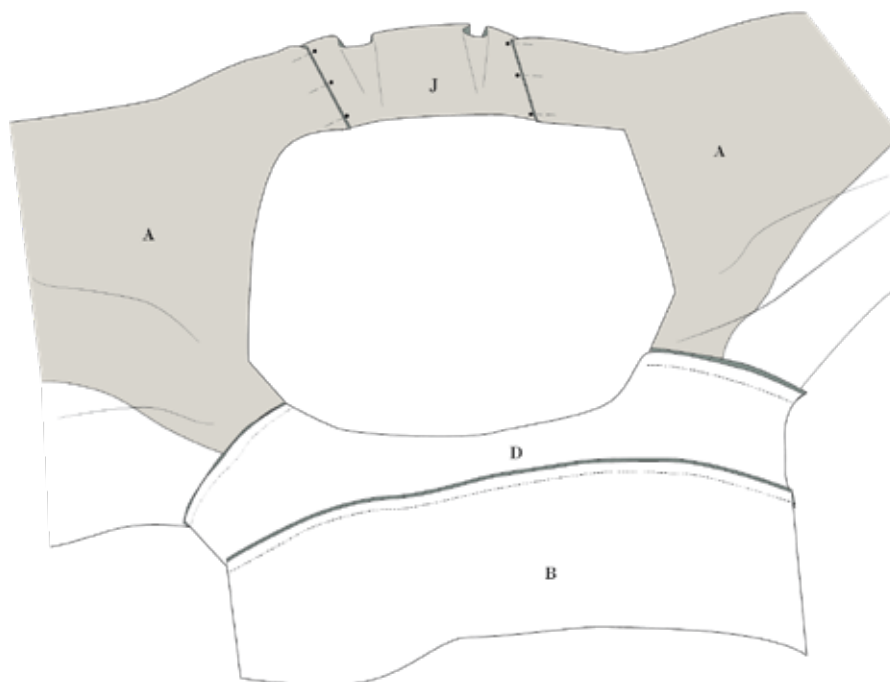
16. Pres en 4 cm bred vliesebånd langs oplægningskanten. Stop 7 cm før forkanten. Se en guide på hvordan du laver det.



SY REVERS– SE VIDEO

17. Sy underkraverne (I) sammen midt bag, ret mod ret. Pres sømmen åben.

18. Sy nakkebelægning (J) og forstykke (A) sammen i skuldresømmen, ret mod ret. Pres sømmen åben.





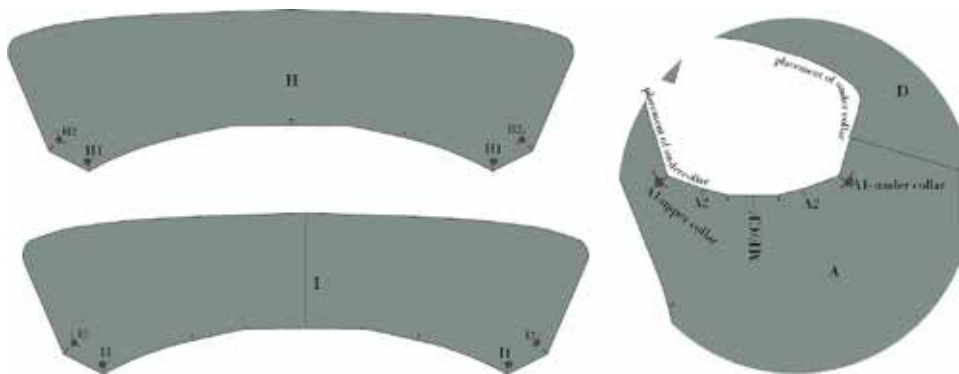
19. Marker sømrum i alle hjørner på halslinjen på forstykket (A) overkrave (H) og underkrave (I) disse markeringer vil være dine ankerpunkter når du skal til at sy dit revers.

20. Nål og sy underkraven (I) på halskanten på selve jakken fra H1 til H1. Heft ende i begge ender og vær præcis med at ramme dine ankerpunkter.

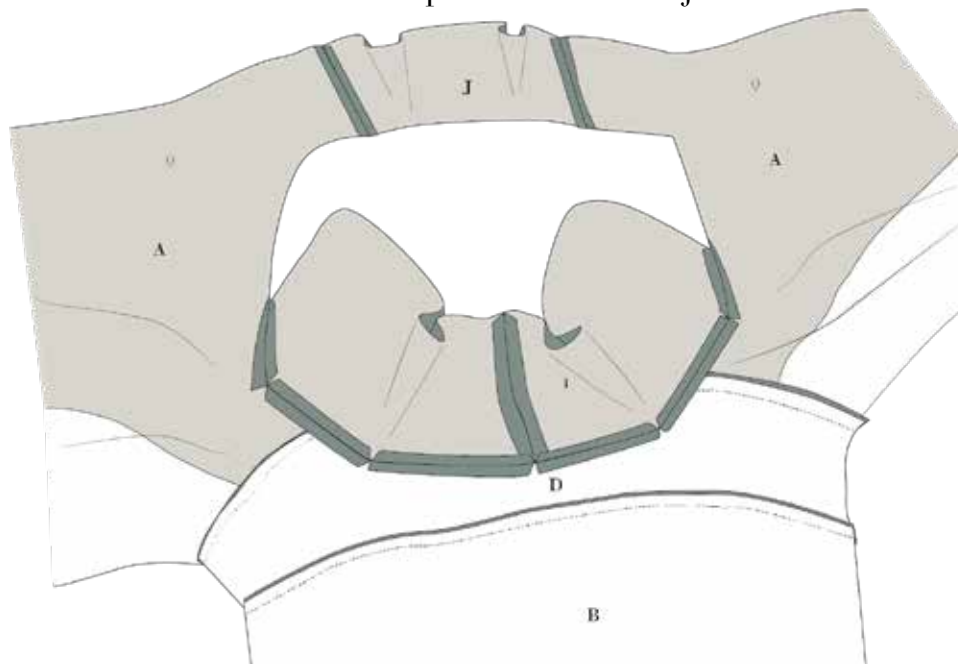
21. Klip hakker i hjørnerne (A1) klip tæt på stikningen. NOTE! Klip kun i frakke delen (A)

22. Drej nu kraven på plads så den passer med næste markering (H2 til A2) of sy, heft ende i begge ender og vær præcis med at ramme dine ankerpunkter.

23. Sy nu overkraven på samme måde, denne skal placeres på belægningsdelen.



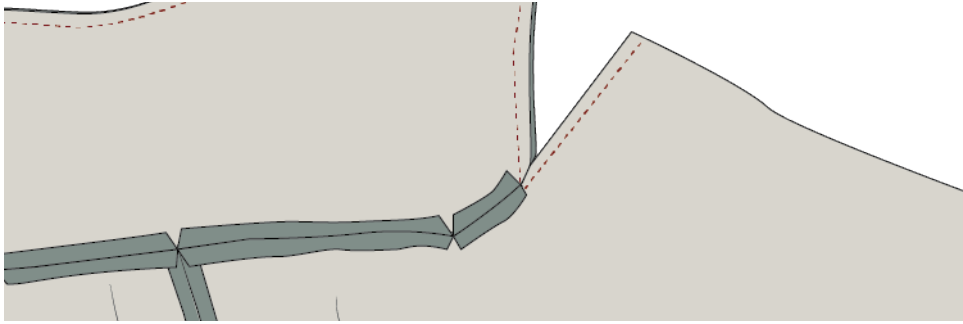
24. Pres alle sømme åbne of klip de ekstra stof i hjørnene.



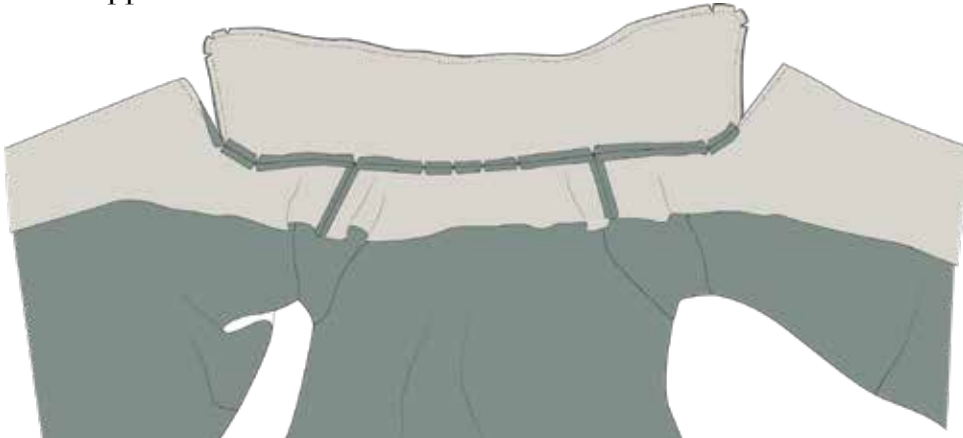


25. Sy over og underkrave sammen fra hjørne til hjørne, ret mod ret. NOTE! det er vigtigt at du ikke får noget af sømrummet far dine tidligere sømme med i denne søm.

26 . Den sidste del af dit revers er delen på forstykket (A). Fold i folde linjen som er markeret på dit mønstre, ret mod ret. Sy fra hjørnet til det punkt hvor din krave er sat på. NOTE! det er vigtigt at du ikke får noget af sømrummet far dine tidligere sømme med i denne søm.

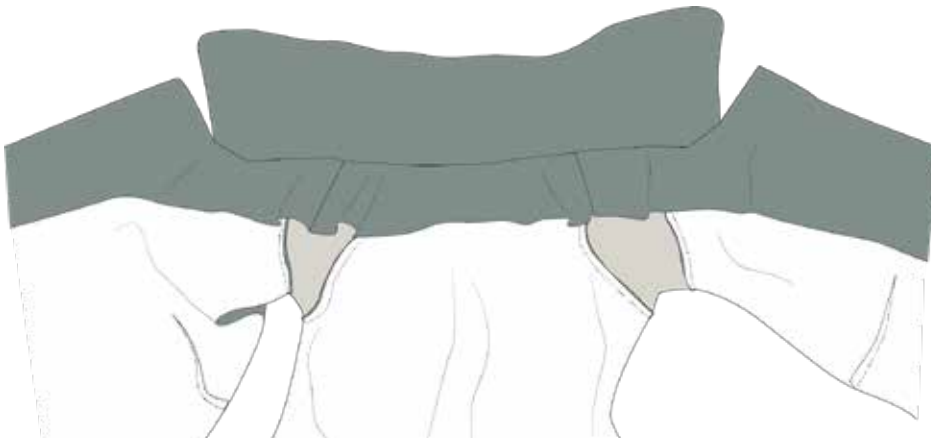


27. Klip sømrummet på underkraven ned til 0,5 cm og klip hakker i krave tipperne.



28. Vend og pres kraven.

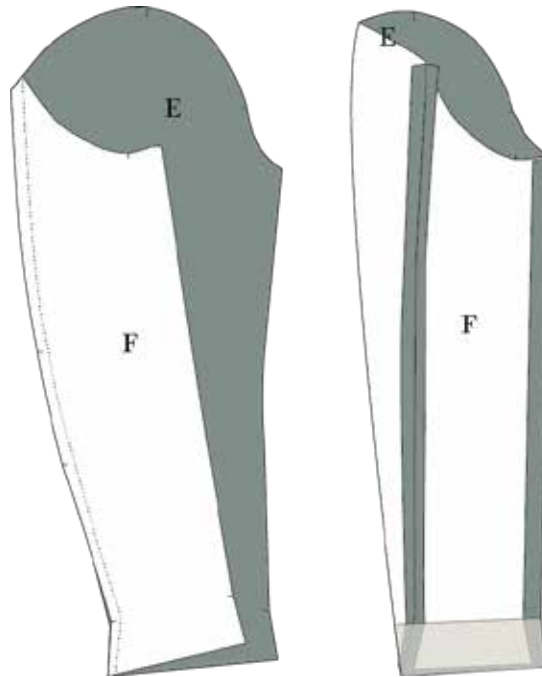
29. Sy sømrummet sammen i nakken i hånden. dit sømrum er jo presset åbent så det er kun det sømrum der vender ned i frakken der skal sys sammen. Sy fra skuldर्सøm til skuldर्सøm.



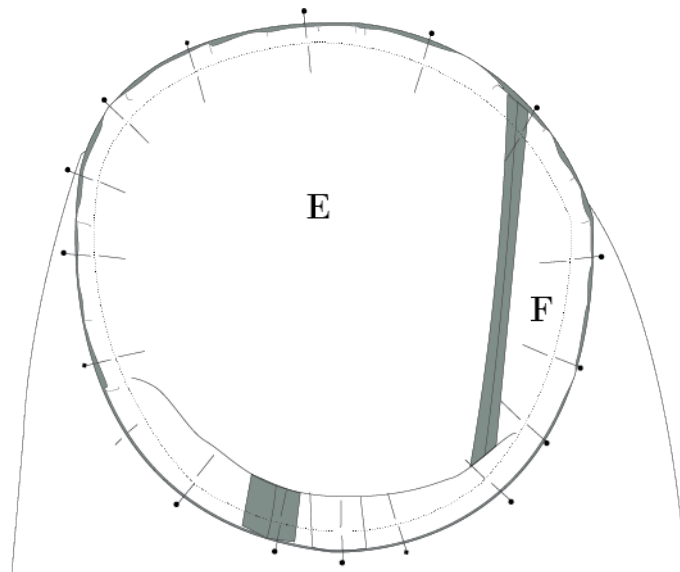


SY ÆRMERNE

30. Sy den lange ærmesøm sammen, ret mod ret.
31. Sy den korte ærmesøm sammen, ret mod ret.
32. Pres alle sømme åbne
33. Pres et 4 cm. vlieselinebånd i oplægningskanten. Se her en guide på hvordan du laver det.



34. Fold og pres oplægningen op med 4 cm.
35. Sy ærmerne i ærmegabet på frakken. ærmerne har hold. Se en guide på at sy ærmer i.





36. Sy ærmefisk i dit ærmegab. Se en guide.

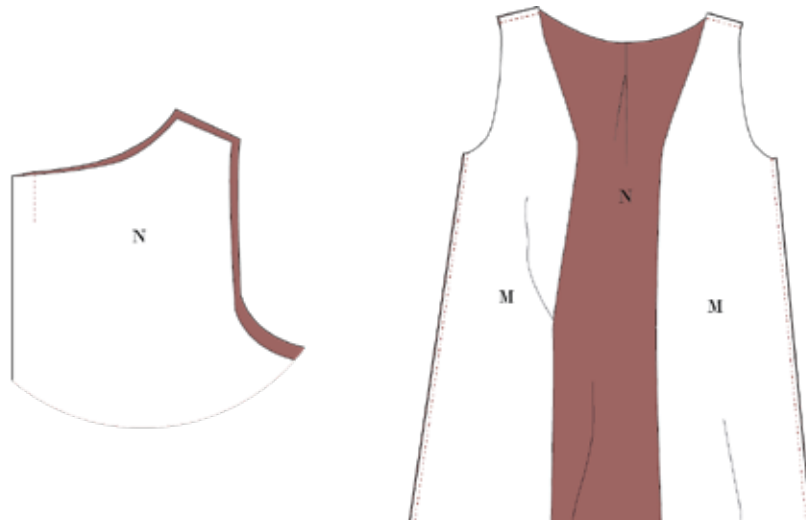
37. Sy skulderpuder i skulderen. Se en guide.

SY FOR

38. Sy midt bag (N) læggene sammen, ret mod ret, efter markeringerne på mønsteret. Pres læget til den ene side.

39. Sy sidesømmene sammen, ret mod ret.

40. Sy skuldersømmene sammen, ret mod ret.

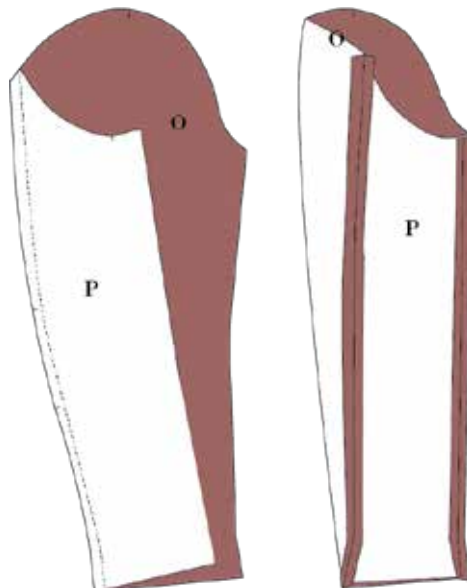


41. Sy den lange ærmesøm sammen, ret mod ret.

NOTE! SØRG FOR AT DER ER EN ÅBNING PÅ CA. 12 CM. I EN AF DE LANGE ÆRMESØMME. DENNE ÅBNING SKAL DU BRUGE TIL SIDST NÅR DU SKAL VENDE FRAKKEN.

42. Sy den korte ærmesøm sammen, ret mod ret.

43. Pres alle sømme åbne.





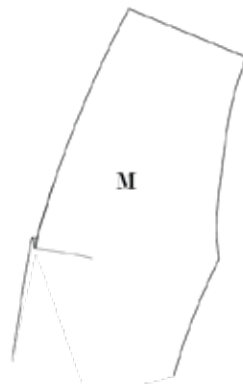
44. Sy for ærmerne i foret på samme måde som da du syede i stoffet.

SAML FRAKKEN

45. Placer foret inde i frakken, wragn mod wrang.

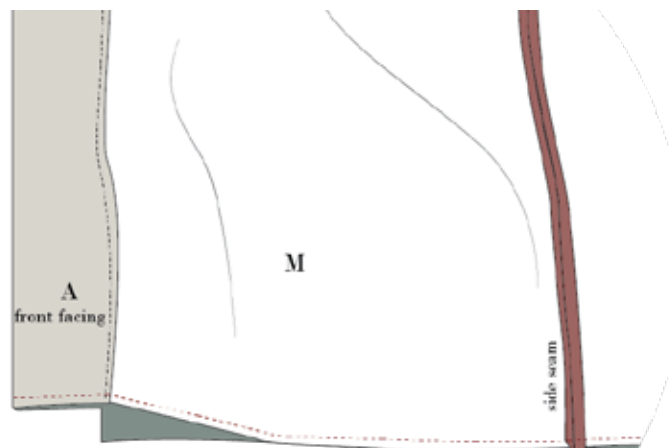
46. Sy foret fast i frakken - start med ærmerne. Se her en video på hvordan du gør.

47. Nå for forkanten fast på frakkens belægning, ret mod ret. På belægning og på før er der nogle hakker der skal passe over hinanden. her er der for meget forstof - dette skal blive til et lille læg for at få ekstra rørlig vidde.



48. Sy foret fast på frakken.

49. Vend frakken på vrangen. Fold belægningen i foldelinjen som er på dit mønster, ret mod ret på forstykket. Ved oplægningen skal du sy med 1 cm hen til hvor foret starter. Nu skal du trække foret ned i en skrå linje over de 7 cm som ikke har nogen vliselinekant, og sy nu resten af fpr og bund med 1 cm. Lad en åbning på 30 cm være åben midt bag, og vend frakken gennem dette huld.





50. Pres oplægningen op så de har 3 cm synlig oplægning på indersiden af jakken. Her er det vigtigt at du sørger for at dit vliesbånd hæfter. Hvis du ikke har lavet det bånd som jeg viser i punky (38) skal du lægge på med hæksesting.

51. Igennem hullet i ærmet lukker du hullet i bunden.

52. Luk nu hullet i ærmet med små sting i hånden.

53. Sy horisontale knaphuller i din frakke. Knaphullerne skal starte i din midt for linje og have en længde der passer til dine knapper. Lav det første knaphun 2,5 cm fra halsen og hav mellem 10 og 12 cm imellem afkængig af hvor store knapper du har valgt.

54. Placer knapperne efter dine knaphuller og sy dem i frakken.

