



NO. 22 TANGIER



VERSION 2

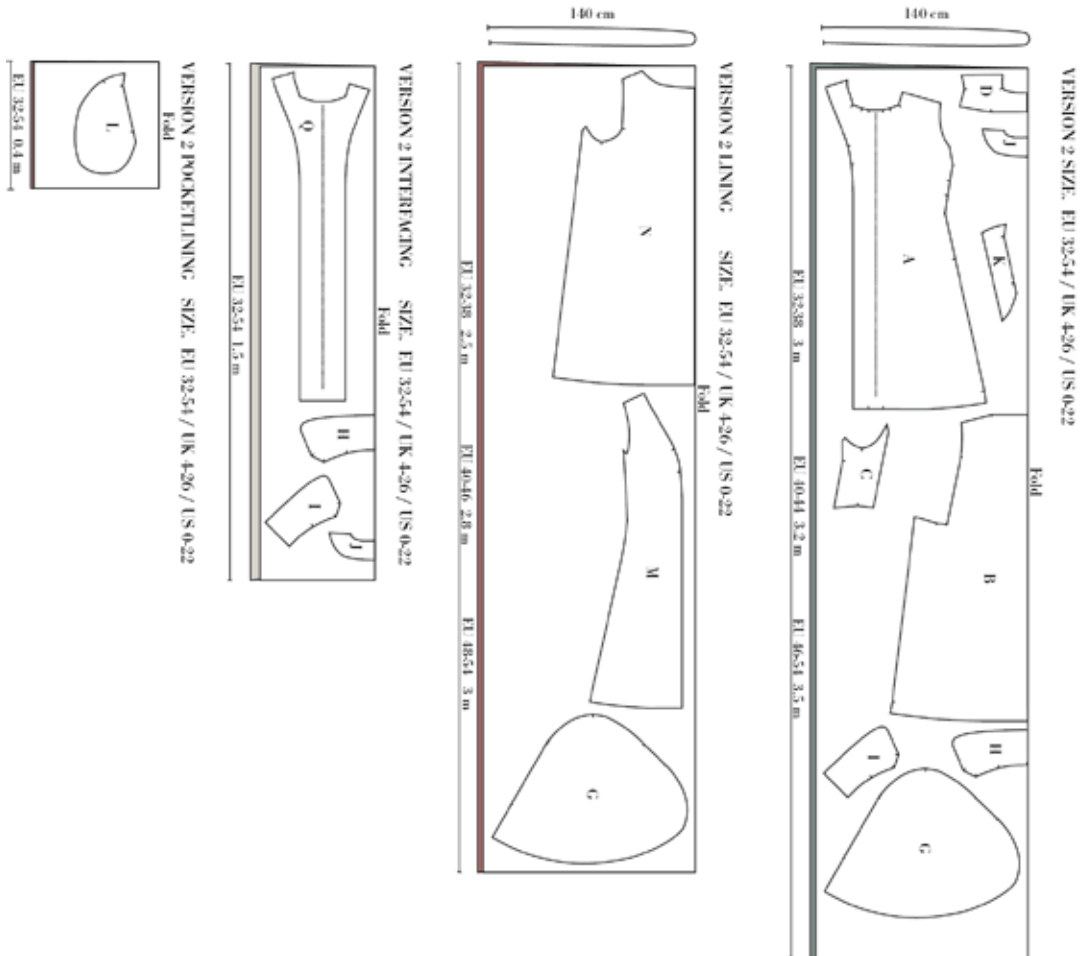




Klippevejledning

På mønsterdelene finder du markeringer med store bogstaver. Det finder du ligeledes på klippevejledningen. På den måde kan du se, hvilke dele du skal bruge til din version.

TIL DENNE VERSION SKAL DU BRUGE MØNSTERDELENE:
A,B,C,D,G,H,I,J,K,L,M,N,Q.



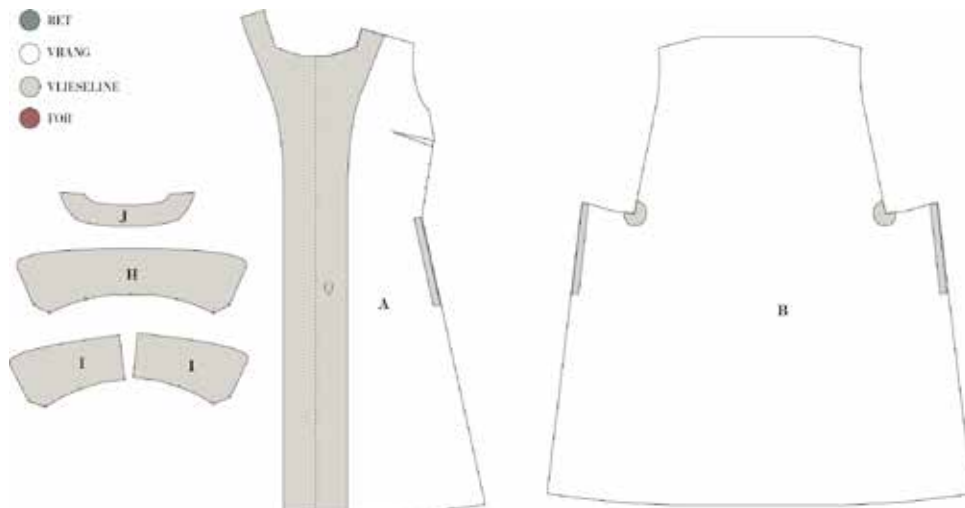


Syvejledning

OBS! Husk at der er lagt 1 cm. sømrum til mønsteret, med mindre andet er nævnt.

Klip alle dine dele ud i stof, for, lommefor, of vlieseline. husk at marker alle hakkerne fra mønsteret på dit stof.

2. Stryg vlieseline (Q) på den indbyggede belægning på forstykket (A), Nakke belægning (J), overkrave (H) og underkrave (I). på bagstykket (B), skal du stryge et lille stykke vlieseline i hjørnet som vist på tegningen under. Du skal også stryge et 2x20 cm langt vlieselinestykke på både for (A) og bagstykket (B) mellem lommehakkerne se også tegning under.

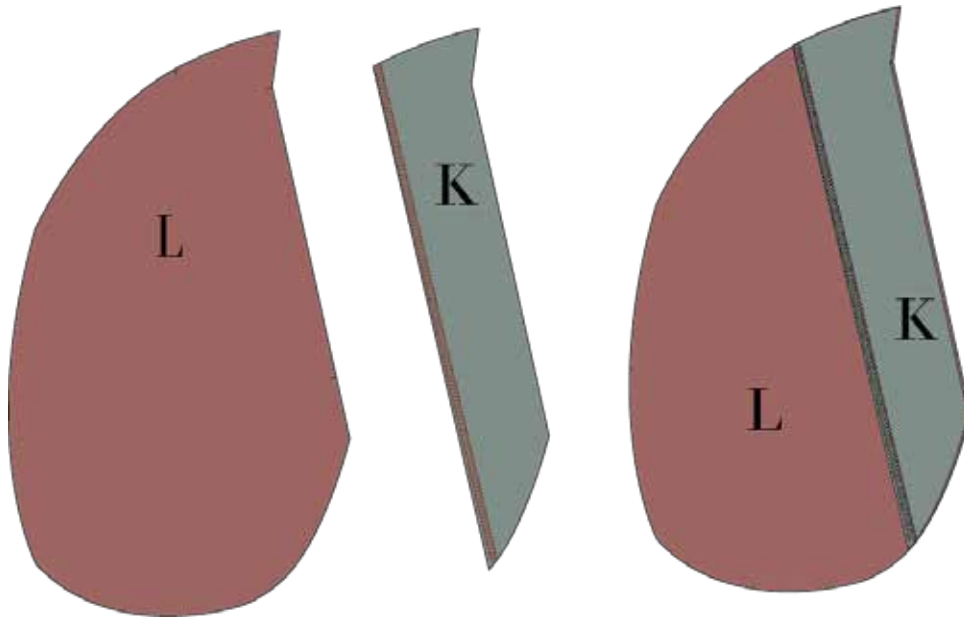


3. Sy indsnittet på forstykket (A) ret mod ret. fold det som hakker og markeringer viser på mønsteret. indsnittet presses opad.

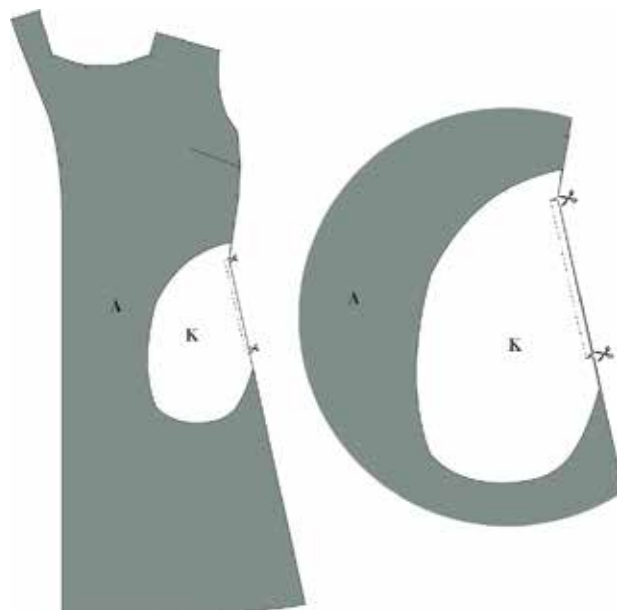


SY LOMMERNE

4. Overlock den lange side på lomme belægningen (K)..
5. Placer lomme belægningen (K) ovenpå en lommepose (L).
6. Se lomme belægningen (K) fast til lommeposen (L) ved at stikke den fast i den overlockede kant.

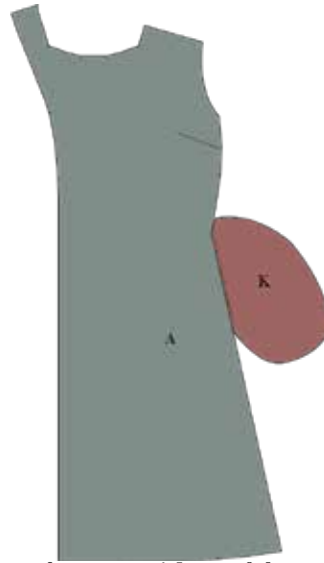


7. Placer en af lommeposerne (L) som ikke har lommebelægning på, ret mod ret på forstykket (A) Sy den fast mellem hakkerne. husk at hæfte enderne. Se en video på hvordan du syr lommerne.
8. Klip et hak i sømrummet hvor din søm starter og slutter. klip tæt på sømmen.

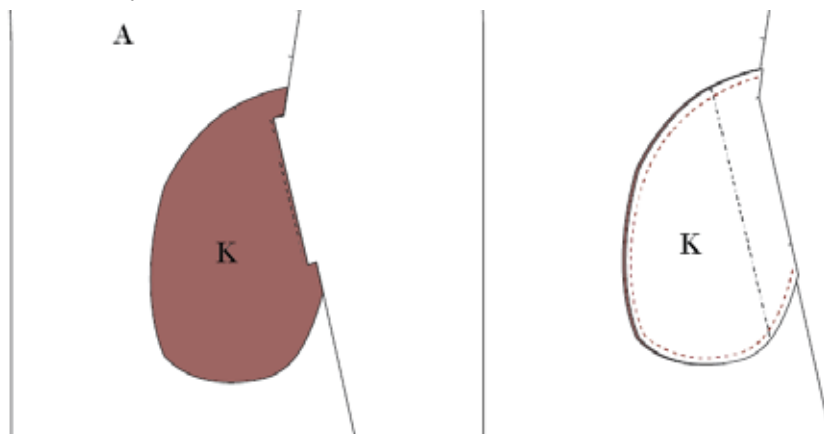




9. Flip lommeposen (L) ud og pres sømmen. Understik sømmen til forstykket (A).

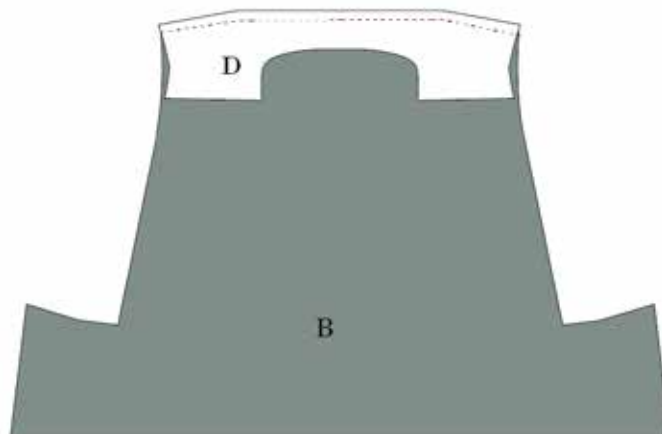


10. Stryg lommeposen om på vrangsiden af forstykket. placer nu lommeposen (den med belægning på) oven på lommen, ret mod ret og sy sem sammen. sy stikningen to gange for at gøre lommen stærkere.



SY BÆRESTYKKE

11. Sy bærestykket (D) fast til bagstykket (B) ret mod ret. Pres sømmen mod bærestykket.



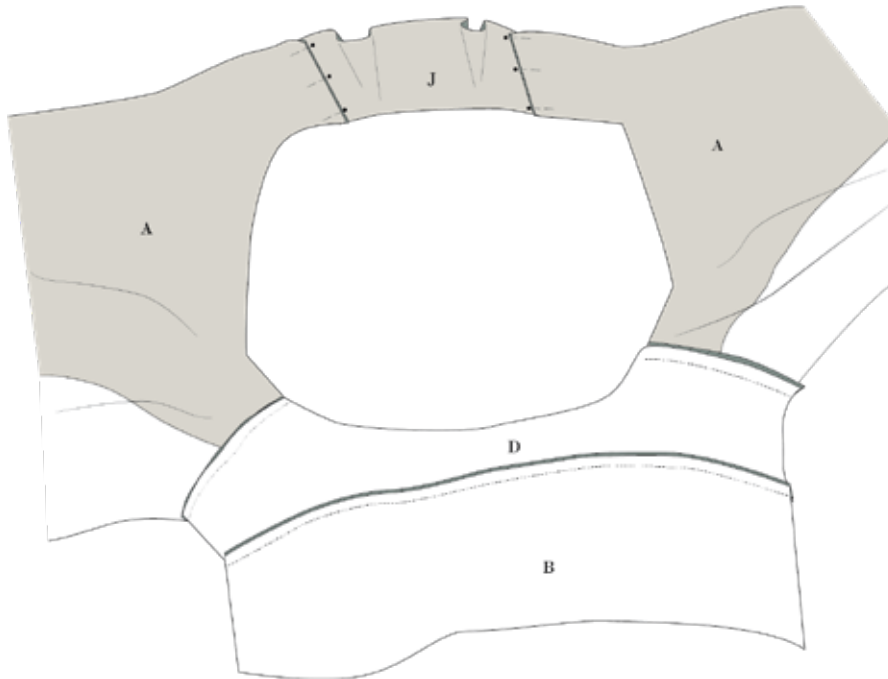
12. Sy skuldresømmen sammen, ret mod ret. stryg sømmen mod bærestykke.



SY REVERS– SE VIDEO

13. Sy underkraverne (I) sammen midt bag, ret mod ret. Pres sømmen åben.

14. Sy nakkebelægning (J) og forstykke (A) sammen i skuldresømmen, ret mod ret. Pres sømmen åben.



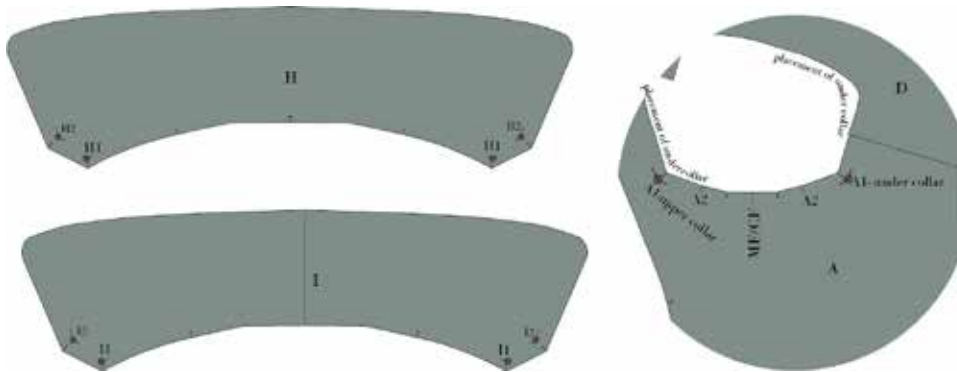
15. Marker sømrum i alle hjørner på halslinjen på forstykket (A) overkrave (H) og underkrave (I) disse markeringer vil være dine ankerpunkter når du skal til at sy dit revers.

16. Nål og sy underkraven (I) på halskanten på selve jakken fra H1 til H1. Heft ende i begge ender og vær præcis med at ramme dine ankerpunkter.

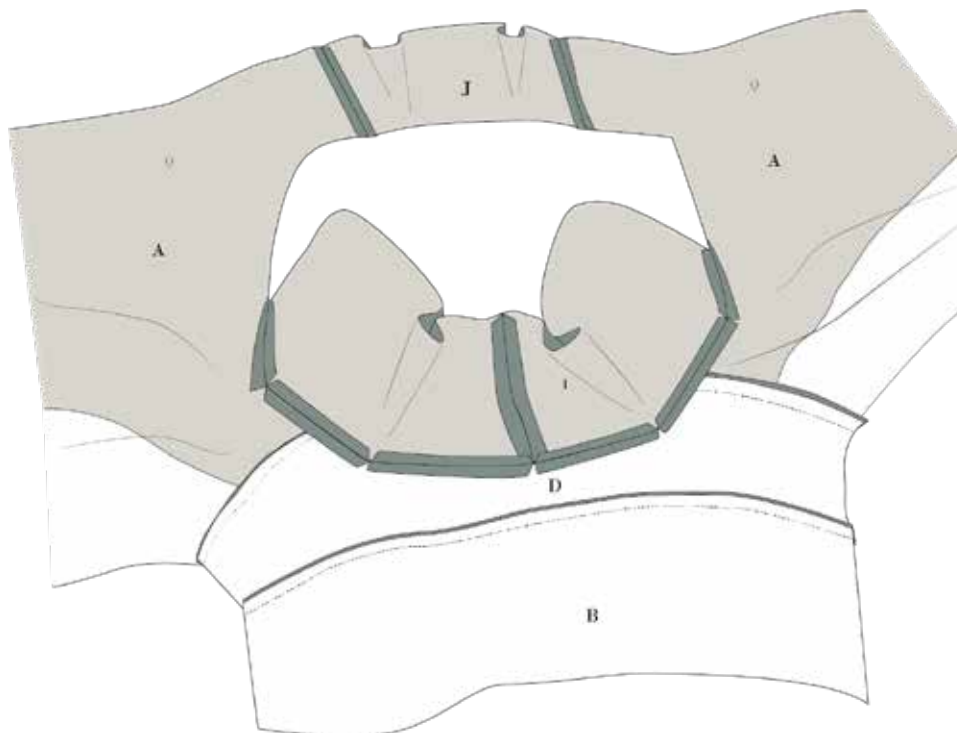
17. Klip hakker i hjørnerne (A1) klip tæt på stikningen. NOTE! Klip kun i frakke delen (A)

18. Drej nu kraven på plads så den passer med næste markering (H2 til A2) of sy, heft ende i begge ender og vær præcis med at ramme dine ankerpunkter.

19. Sy nu overkraven på samme måde, denne skal placeres på belægningsdelen.

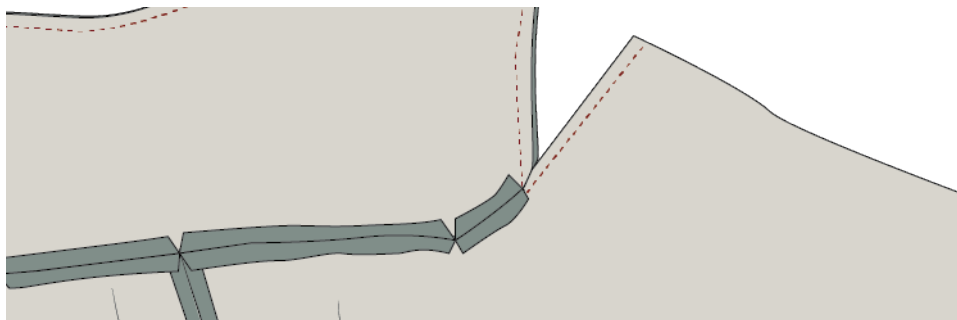


20. Pres alle sømme åbne of klip de ekstra stof i hjørnene.



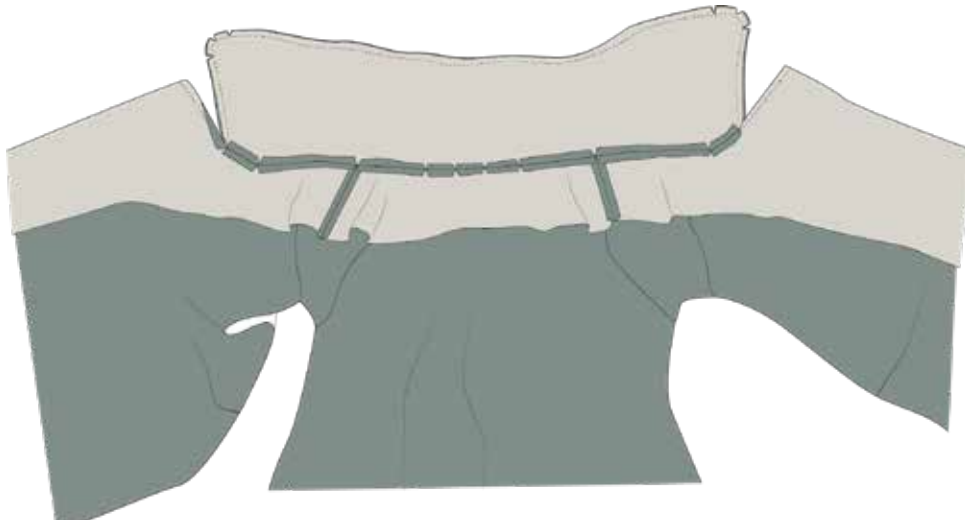
21. Sy over og underkrave sammen fra hjørne til hjørne, ret mod ret.
NOTE! det er vigtigt at du ikke får noget af sømrummet far dine tidligere sømme med i denne søm.

22. Den sidste del af dit revers er delen på forstykket (A). Fold i folde linjen som er markeret på dit mønstre, ret mod ret. Sy fra hjørnet til det punkt hvor din krave er sat på. NOTE! det er vigtigt at du ikke får noget af sømrummet far dine tidligere sømme med i denne søm.



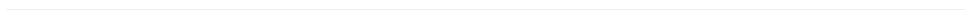
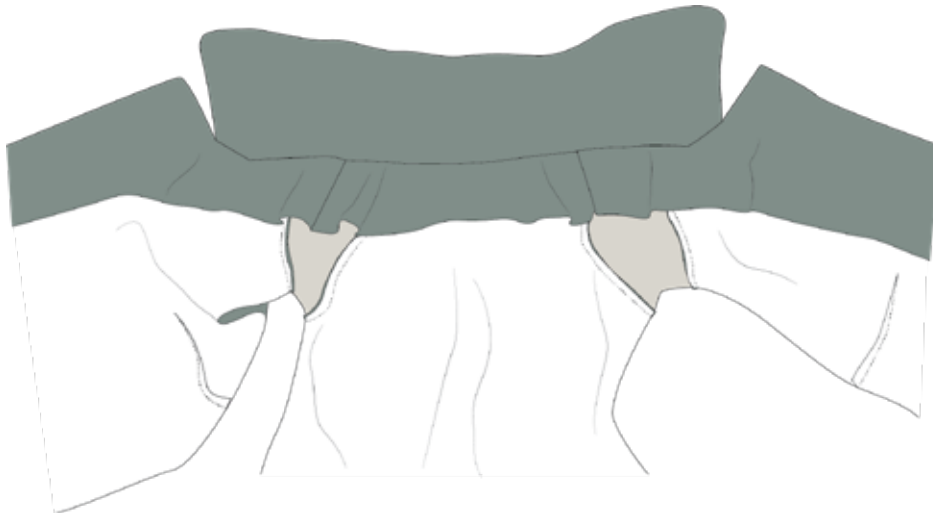


23. Klip sømrummet på underkraven ned til 0,5 cm og klip hakker i krave tipperne.



24. Vend og pres kraven.

25. Sy sømrummet sammen i nakken i hånden. dit sømrum er jo presset åbent så det er kun det sømrum der vender ned i frakken der skal sys sammen. Sy fra skuldर्सøm til skuldर्सøm.



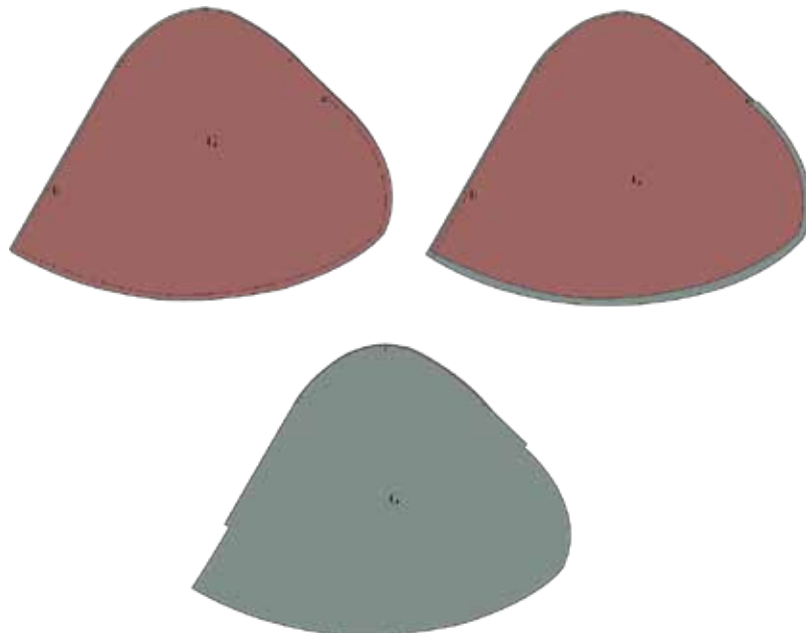


SY ÆRMERNE

26. Placer stof og forærme (G) ret mod ret på hinanden. Sy fra hjørnet og op til det første hak (a) på den kurvede linje.

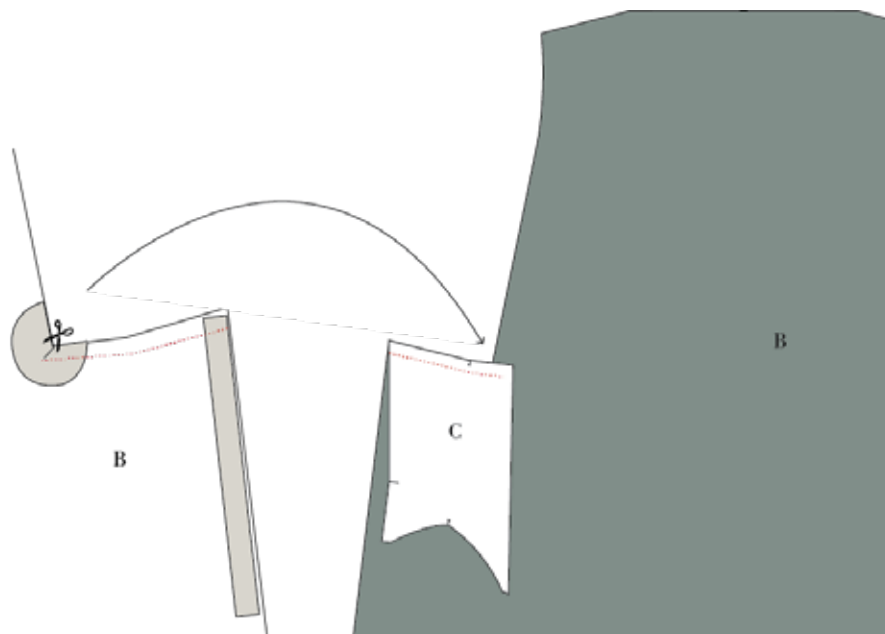
27. Understik sømmen.

28. Sy fra hjørnet og op til hak (b) . Vend og pres ærmet.



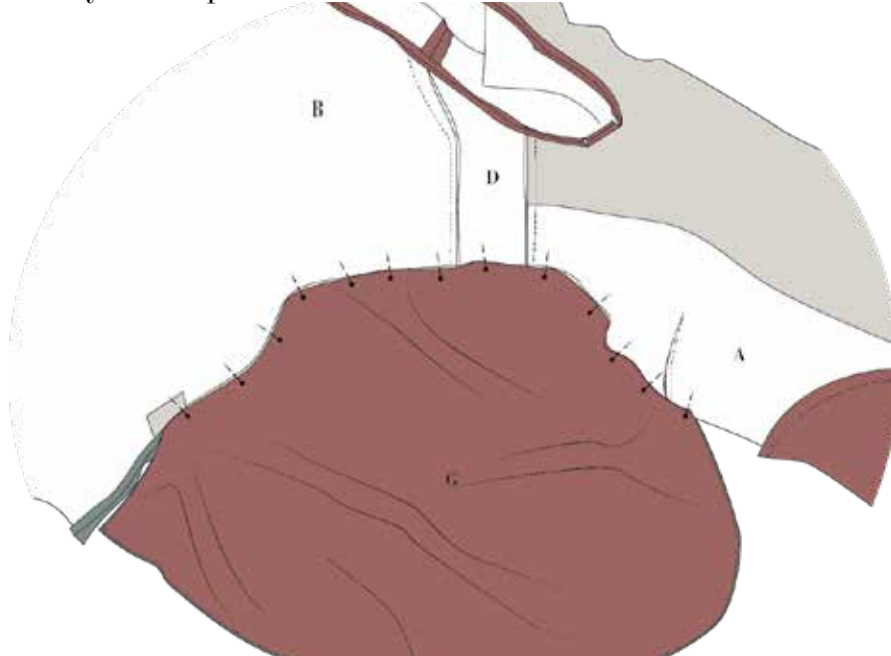
29. Placer bunden af side stykket (C) på bagstykket (B), ret mod ret. Sy de to stykker sammen men stop sømmen 1 cm før kanten på sidestykket (C) og heft ende.

30. Klip kat i sømrummet på bagstykket (B) og pres sømmen åben.

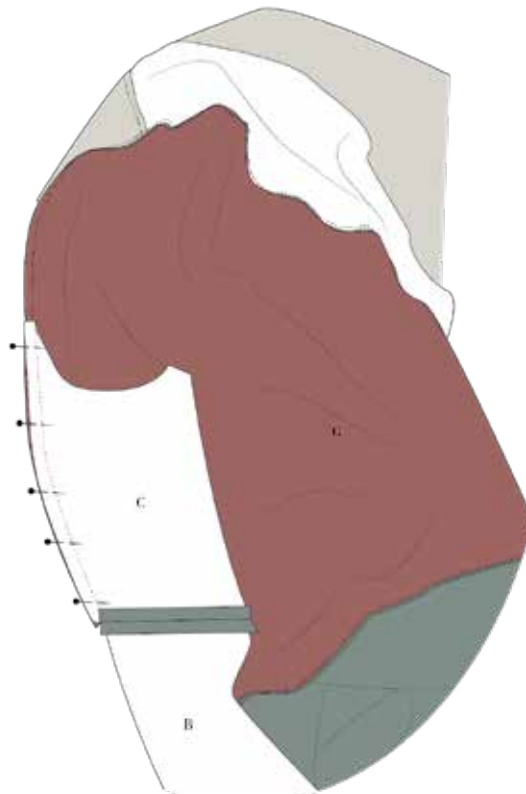




31. Placer ærmet (G) i ærmegabet, ret mod ret. Ærmet skal med i de to sømme som der er ved sidepanelet. Forærmet stopper ved “vingeærme hakket” (se mønster) og bagærmet stopper ved hjørnet af sidepanelet og bagstykket. top punktet på ærmet passer med hakket på bærestykket. Sy ærmet på frakken.



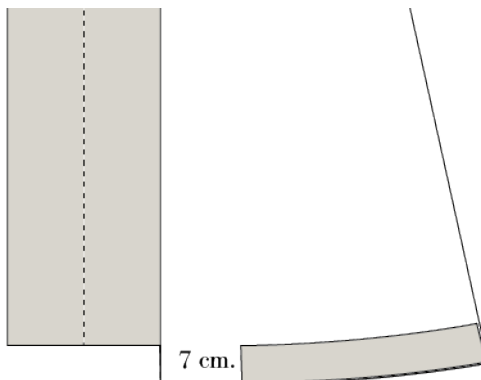
32. Drej nu sidepanelet (C) på plads langs sømmen på bagstykket (B) dette placere ærmet i en sandwich mellem ryg og sidepanel. Sy fra hjørnet og op mod ærmeåbningen. Pres sømmen mod sidesøm





33. Sy forstykke (A) og bagstykke (B) sammen i sidesømmen, ret mod ret, sørg for at dine markeringer passer sammen. Note! Vær forsigtig med at du ikke for syet lommen til men at du samtidig rammer hjørnerne på lommeåbningen så overgang mellem sidesøm og lomme bliver pæn.

34. Pres en 4 cm bred vliesebånd langs oplægningskanten. Stop 7 cm før forkanten. Se her en guide på hvordan du laver det.

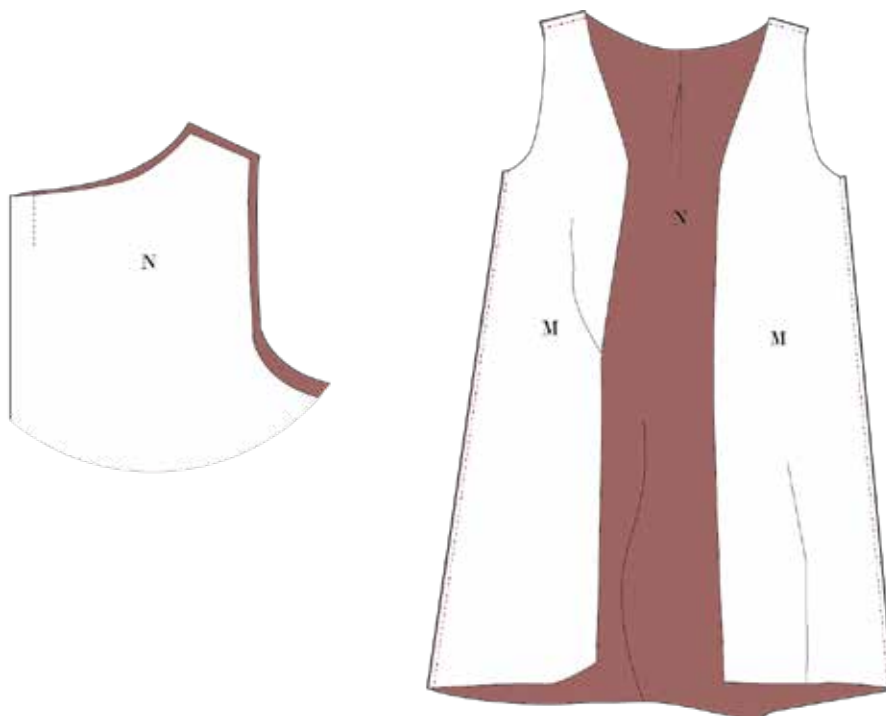


SY FOR

35. Sy midt bag (N) læggene sammen, ret mod ret, efter markeringerne på mønsteret. Pres læget til den ene side.

36. Sy sidesømmene sammen, ret mod ret.

37. Sy skuldersømmene sammen, ret mod ret.



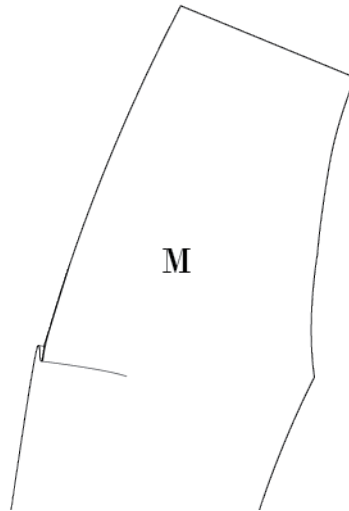
38. Pres alle sømme åbne.



SAML FRAKKEN

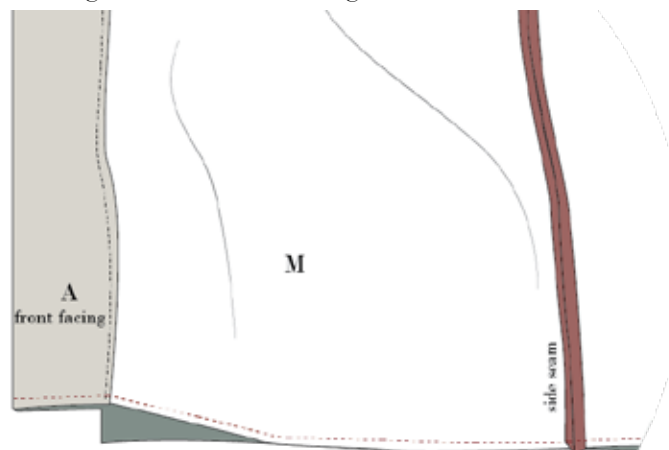
39. Placer foret inde i frakken, ret mod ret.

40. Nål for forkanten fast på frakkens belægning, ret mod ret. På belægning og for er der nogle hakker der skal passe over hinanden. her er der for meget forstof - dette skal blive til et lille læg, der giver ekstra rørlig vidde.



41. Sy foret fast på frakken og pres sømmen mod foret.

42. Vend frakken på vrangen. Fold belægningen i foldelinjen som er på dit mønster, ret mod ret på forstykket. Ved oplægningen skal du sy med 1 cm hen til hvor foret starter. Nu skal du forsigtigt trække foret ned i en skrå linje over de 7 cm som ikke har nogen vlielinekant, og sy nu resten af oplægningen med 1 cm. og gør det samme i den anden side. Vend frakken gennem et af ærmegabshulderne.



43. Pres oplægningen op så de har 3 cm synlig oplægning på indersiden af jakken. Her er det vigtigt at du sørger for at dit vliesebånd hæfter. hvis du ikke har lavet det bånd som jeg viser i punky (38) skal du lægge på med hæksesting.

44. Sy skulderpuder i din frakke. Se her hvordan kan udlades hvid du vil have et blødere udtryk.



45. Afslut ærmegavet med et kantebånd. Se her en guide til hjemmelavet kantebånd

46. Pres sømmen mod ærmet.

47. Sy horisontale knaphuller i din frakke. Knaphullerne skal starte i din midt for linje og have en længde der passer til dine knapper. Lav det første knaphun 2,5 cm fra halsen og hav mellem 10 og 12 cm imellem afkængig af hvor store knapper du har valgt.

48. Placer knapperne efter dine knaphuller og sy dem i frakken.

