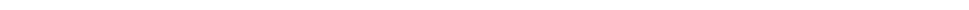




NO. 23 MARRAKESH



VERSION 2





Klippevejledning

På mønsterdelene finder du markeringer med store bogstaver. Det finder du ligeledes på klippevejledningen. På den måde kan du se, hvilke dele du skal bruge til din version.

DU SKAL BRUGE FØLGENDE MØNSTERDELE TIL DENNE VERSION:
A,H,K,N,O,P,Q,R,S,T

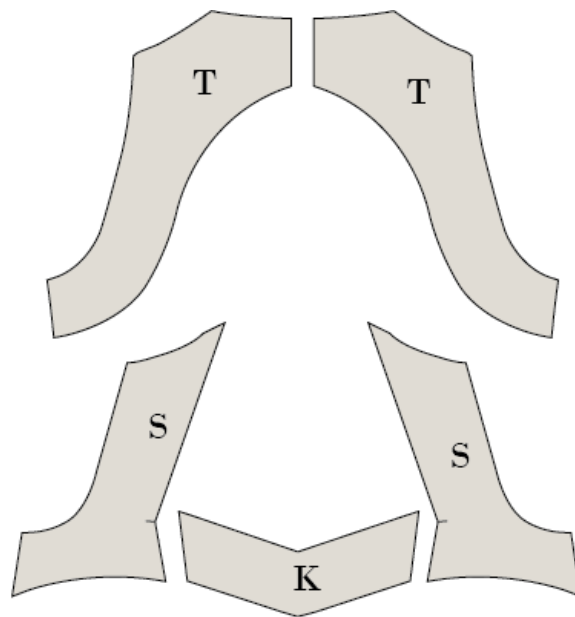




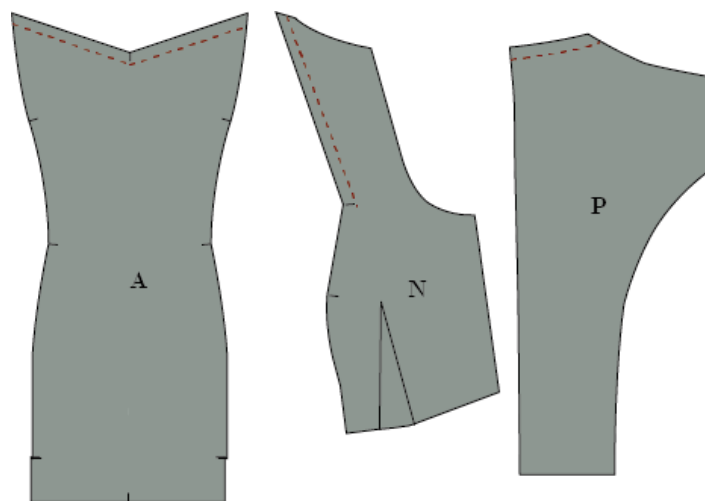
Syvejledning

OBS! HUSK, AT DER ER 1 CM. SØMRUM PÅ MØNSTERET,
MED MINDRE ANDET ER NOTERET.

1. Start med at klippe alle dele ud.
2. Stryg vlieseline på midt for halsbelægning (K), nakke-ærmebelægning (T) og hals-ærmebelægning (S).



OBS! FOR AT FORHINDRE AT DIN HALSLINJE GIVER SIG
MENS DU ARBEJDER MED DIN KJOLE KAN DET VÆRE EN
GOD IDÉ AT SY EN STIKNING 1 CM INDE PÅ DIN KJOLES
HALS.





SY FORSIDEN AF KJOLEN

3. Sy indsnittene på top side-forstykke (N) sammen ret mod ret i forhold til hakker og markeringer. Pres indsnittene mod midt for.



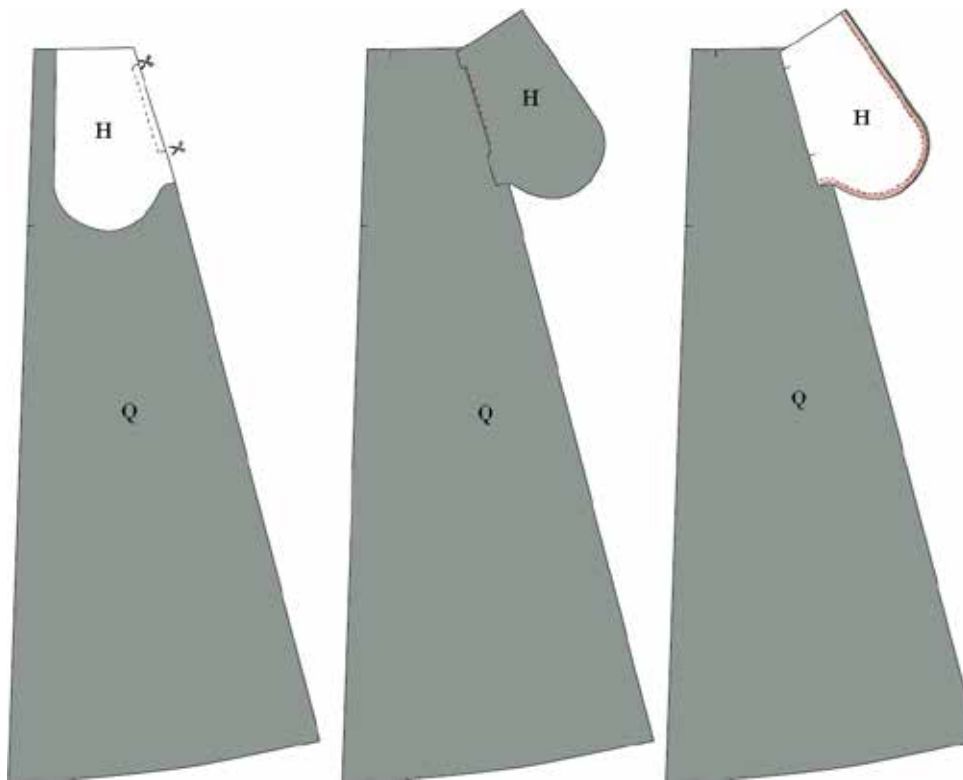
4. Placer en lommepose (H), ret mod ret på side-for skørt (Q) ud for hakkerne i sidesømmen og sy lommeåbning Se video.

5. Klip hak der, hvor stikningen starter og slutter.

6. Vend lommeposen om på vrangsiden og understik sømrummet. Se video

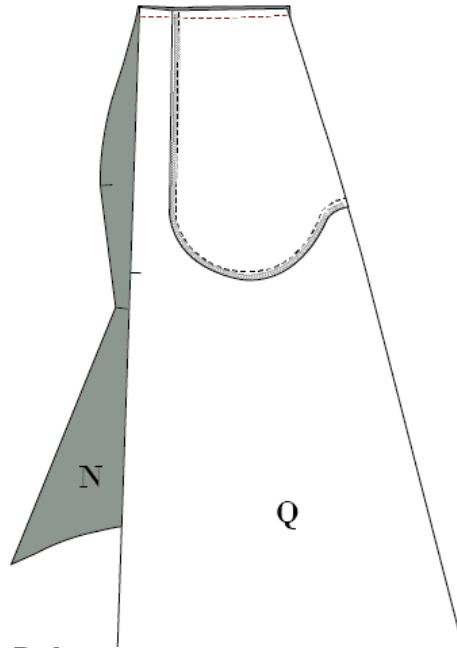
7. Placer den anden lommepose oven på og sy lommeposerne sammen.

8. Overlock lommeposen rundt.





9. Sy top side-forstykke (N) og side-for skørt (Q) sammen i taljen, lomme-
meposen skal med i denne søm.



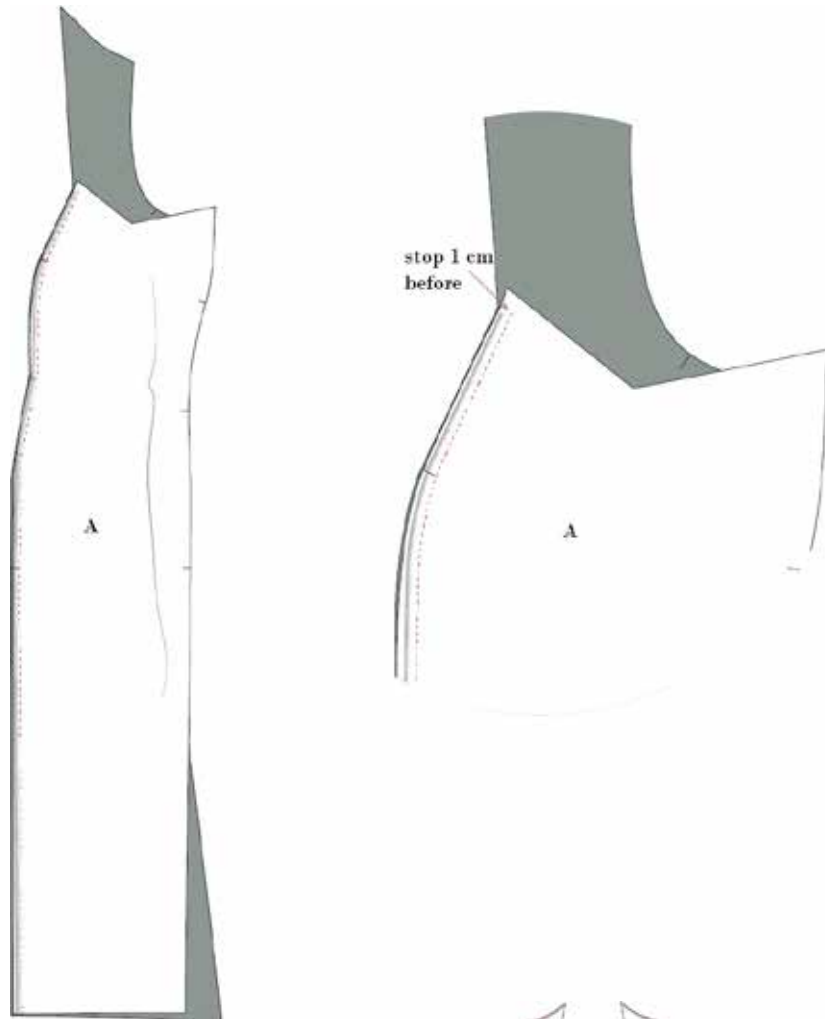
10. Overlock flg. Dele:

- Talje top side-for, her skal lommeposen med i sømmen
- Sidesømmen, talje-sømmen skal vende opad.





11. Sy midt for (A) sammen med side-for. Stop sømmen 1 cm før halsen og heft ende.



12. Overlock flg.:

- Side-for sømmen, begge lag sammen
- Skuldर्सømmene

13. Pres side-for sømmen mod sidesømmen



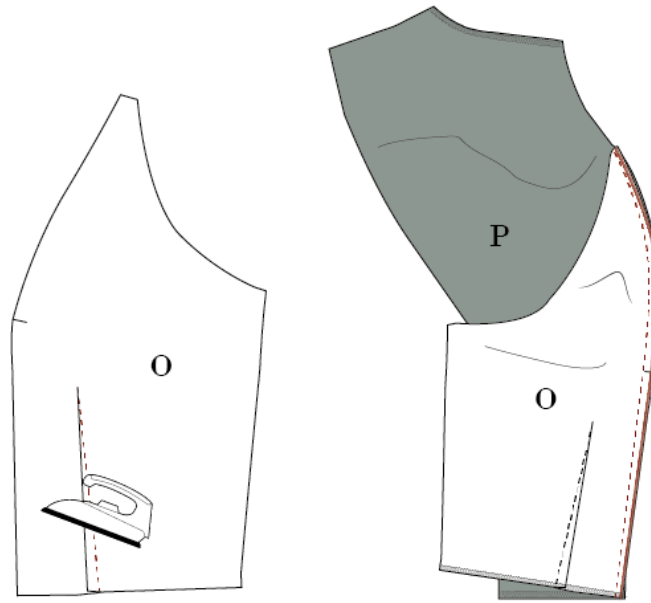


SY BAGSIDEN AF KJOLEN

14. Sy indsnittet på top side-bag (O) sammen, ret mod ret, i forhold til hakker og markeringer.

15. Pres indsnittet mod midt bag.

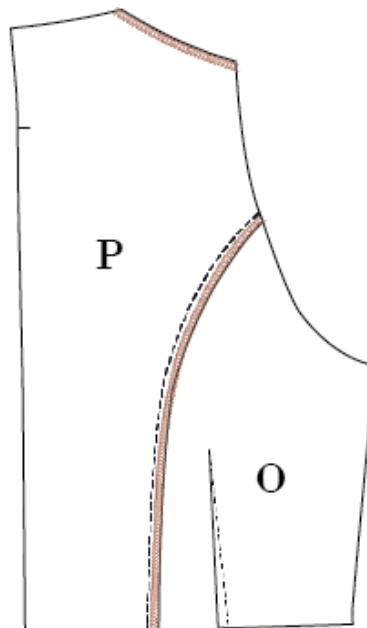
16. Sy top midt bag (P) sammen med top side-bag(O), ret mod ret.



17. Overlock flg.:

- Side-bag søm alle lag sammen.
- Skuldर्सømme.
-

18. Pres side-bag sømmen med sidesømmen.



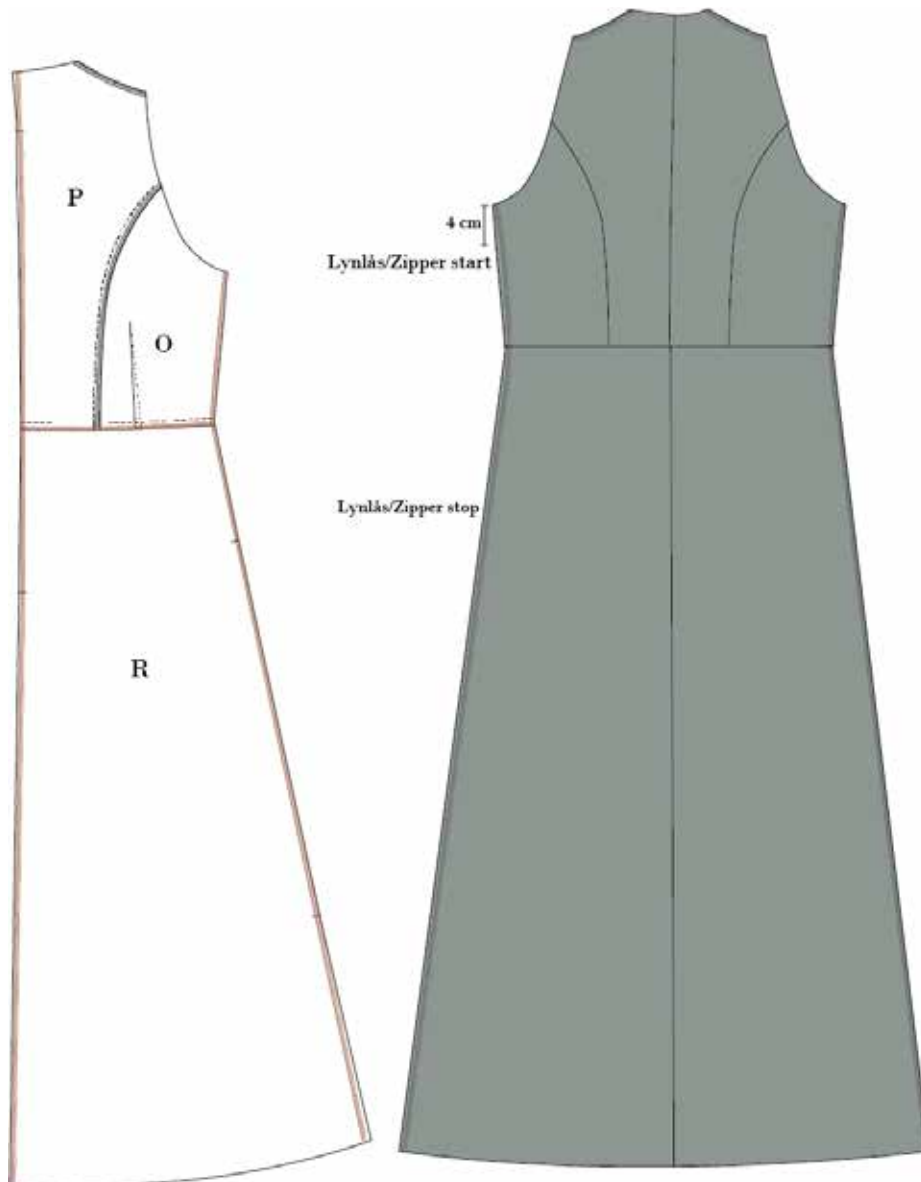


19. Sy top og skørt sammen i taljen

20. Overlock flg.:

- Talje-sømmen, vend nedad.
- Sidesømmen.
- Midt bag sømmen.

21. Sy midt bag sømmen sammen. Pres sømmen åben.



22. Se en video på hvordan du sey din lynlås i sidesømmen - start 4 cm under arm.

23. Sy den resterende sidesøm sammen både over og under lynlåsen. og pres sømmen åben.



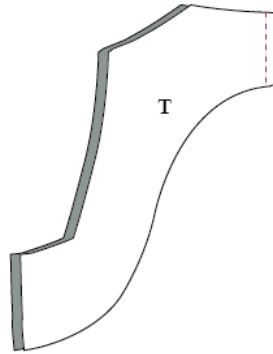
SAML KJOLEN

24. Sy for og bagstykke sammen i sidesøm, ret mod ret.

25. Sy for og bagstykke sammen i skuldर्सøm ret mod ret.

26. Pres alle sømme åbne

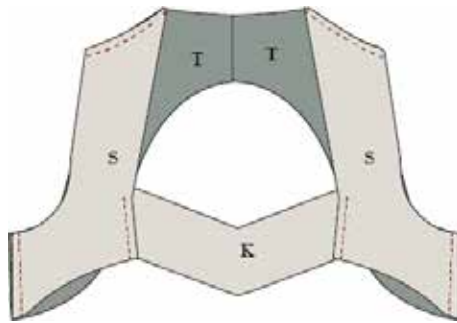
27. Sy Nakke-ærmebelægningen (T) sammen midt bag, ret mod ret



28. Sy midt for halsbelægning (K) på hals-ærmebelægning (S) stop sømmen 1 cm før halsen og heft.

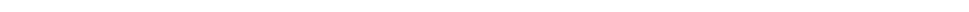
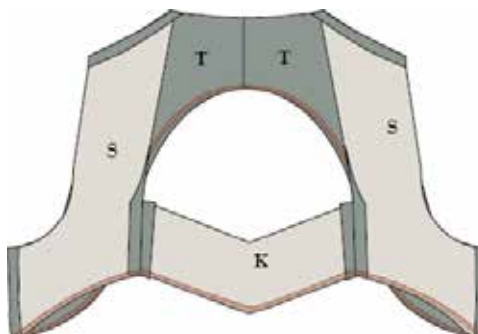
29. Sy skuldर्सømmen på belægningen.

30. sy sidesømmen på belægningne.



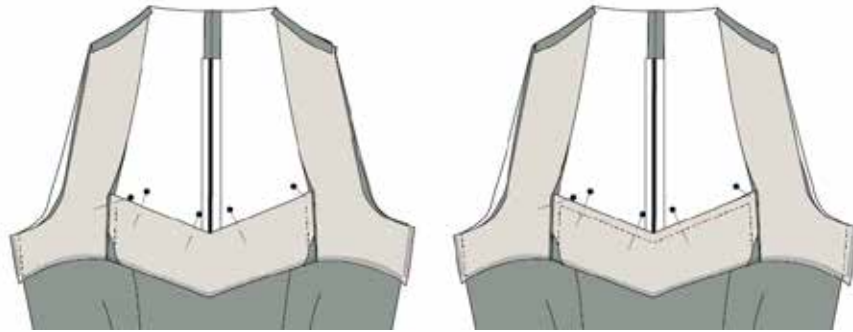
31. Pres alle sømme åbne.

32. Overlock eller kant med kantebånd den lange søm på halsbelægningen.





33. Placer midt for halsbelægningen (K) ret mod ret på kjolens idt for. Sy sømmen men start og stop ved side-for sømmen og heft. klip et lille hat i midt for.

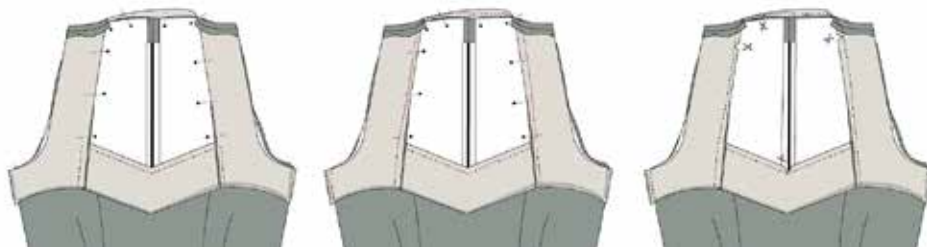


34. Understik sømmen du lige har syet.

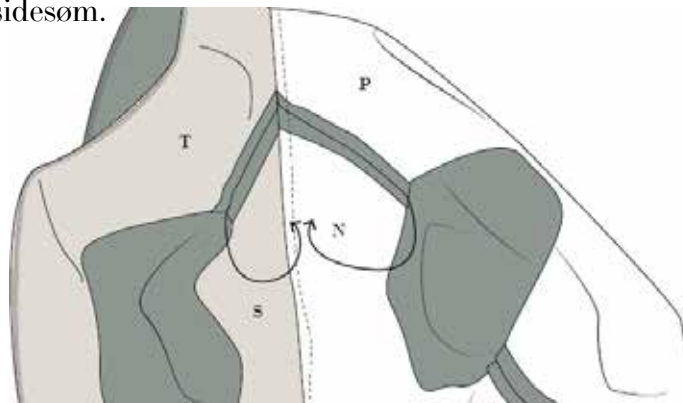


35. Placer resten af belægningen langs kjolens hals og sy den på med 1 cm

36. Klip hakker i sømrummet og understik halskanten.

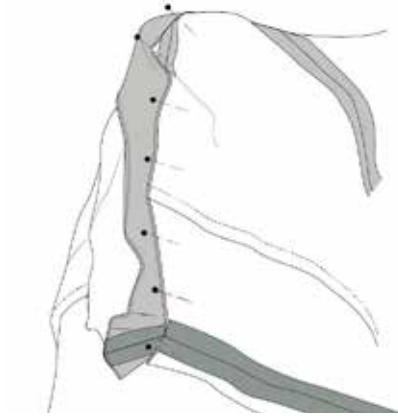


37. Se en video på hvordan du syr denne belægning. Belægningen i ærmegabet syes sammen over to omgange: vrid belægningen og kroppen sammen så skuldersømmen mødes ret mod ret. Nå det sammen fra skulder til sidesøm.

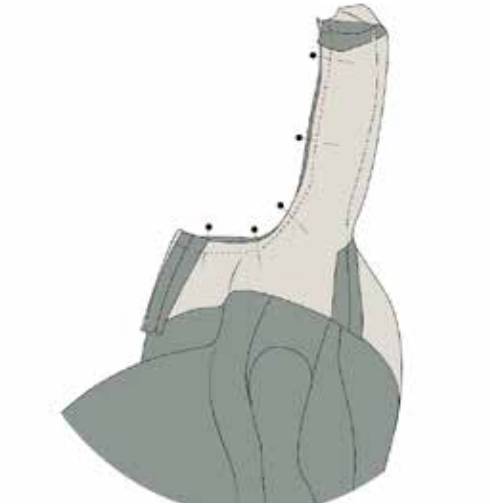




38. Sy sammen og klip hakker i sømrummet.



39. Vrid den anden side af belægningen sammen, sy og klip hakker i sømrummet.



40. Understik sømrummet i ærmegabene så langt mod skuldर्सømmen du kan komme.

41. Læg kjolen op med en smal oplægning på 0,5 cm X 0,5 cm

42. Pres alle sømme pænt.
