



NO. 27 BERLIN



VERSION 1



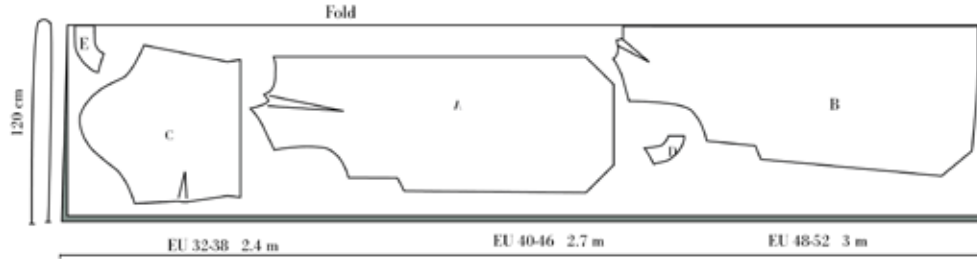


Klippevejledning

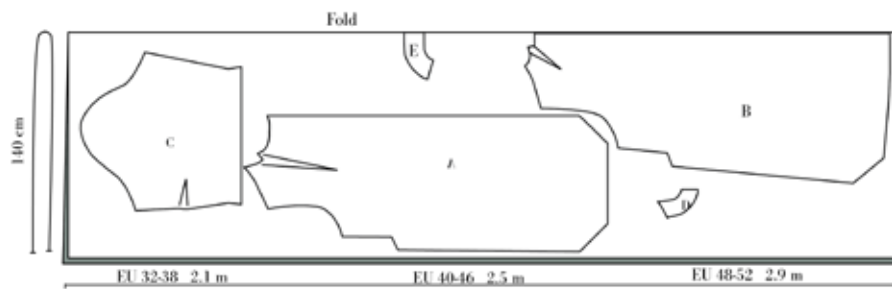
På mønsterdelene finder du markeringer med store bogstaver. Det finder du ligeledes på klippevejledningen. På den måde kan du se, hvilke dele du skal bruge til din version.

TIL DENNE VERSION SKAL DU BRUGE MØNSTERDELENE:
A,B,C,D,E

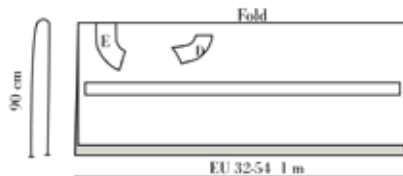
VERSION 1 SIZE. EU 32-52 / UK 4-26 / US 0-22



VERSION 1 SIZE. EU 32-52 / UK 4-26 / US 0-22



VERSION 1 INTERFACING SIZE. EU 32-54 / UK 4-26 / US 0-22

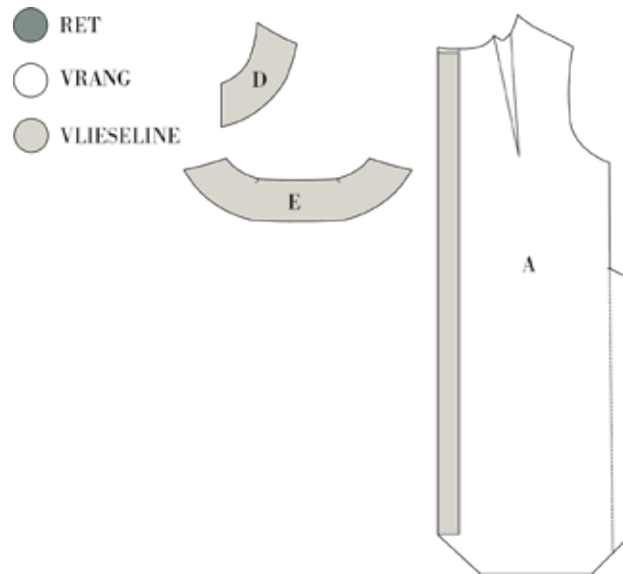




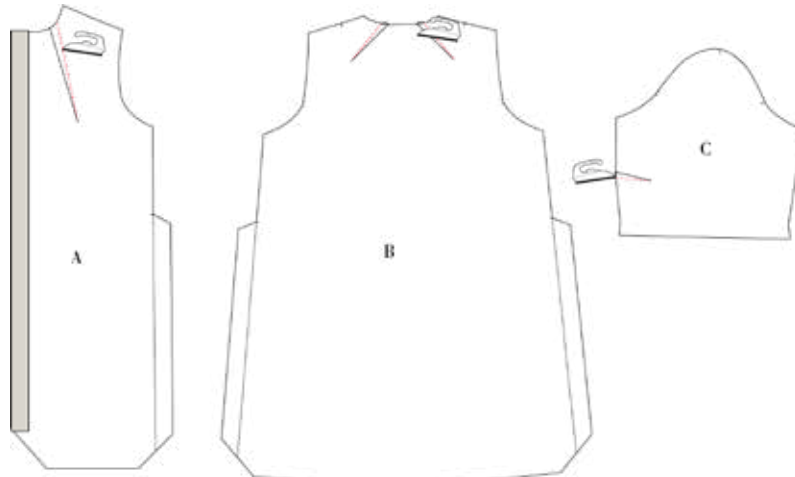
SYNING

OBS! HUSK, AT DER ER 1 CM. SØMRUM PÅ MØNSTERET MED MINDRE ANDET ER NOTERET.

1. Klip alle dele ud i stof og vlieseline.
2. Stryg vlieseline på forstykket (A) samt begge halsbelægninger (D) & (E)



3. Sy indsnittene på forstykkerne (A) sammen, ret mod ret i forhold til markeringer. Pres mod midt for.
4. Sy indsnittene på bagtykkerne (B) sammen, ret mod ret i forhold til markeringer. Pres mod midt bag.
5. Sy indsnittene på ærmerne (C) sammen, ret mod ret i forhold til markeringer. Pres opad.





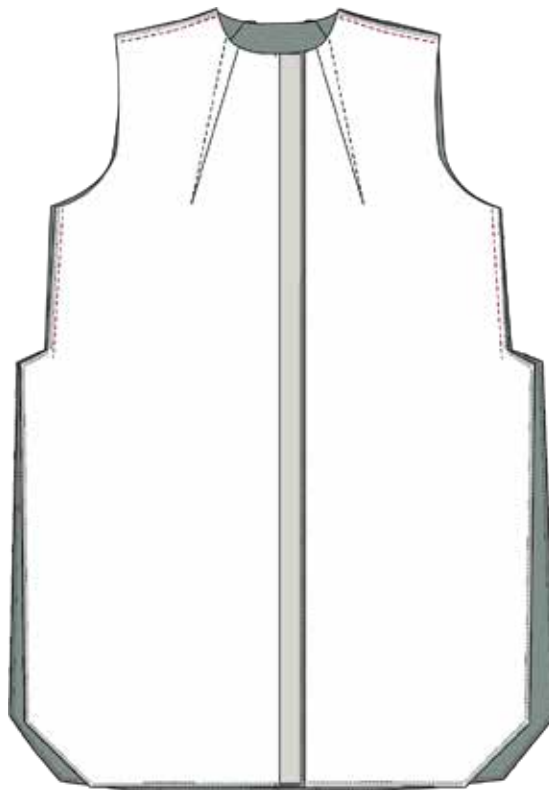
6. Afslut sømmene, med overlock, kantebånd eller zig-zag:

- Midt for
- bunden på både for og bagstykker
- Sidesømmen. Se her hvordan du overlocker vinklen.
- Skuldर्सøm.
- Indersøm på ærmerne.



7. Sy for-og bagstykke samme i skuldर्सømmen, ret mod ret, pres sømmen åben.

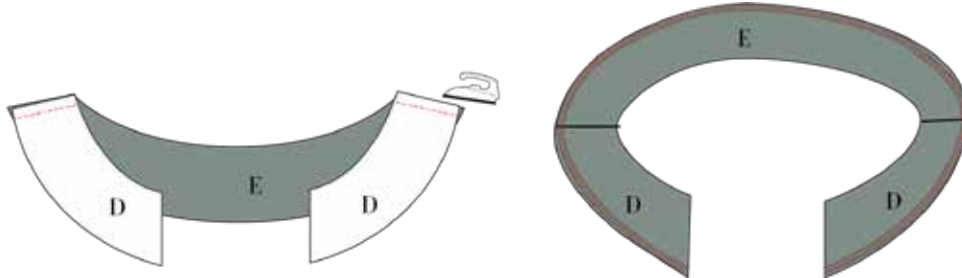
8. Sy for-og bagstykke samme i sidesømmen, ret mod ret, stop ved hak og pres sømmen åben.





9. Sy for- og bag halsbelægningen sammen i skuldresømmen, følg hakkerne, ret mod ret, pres sømmen åben.

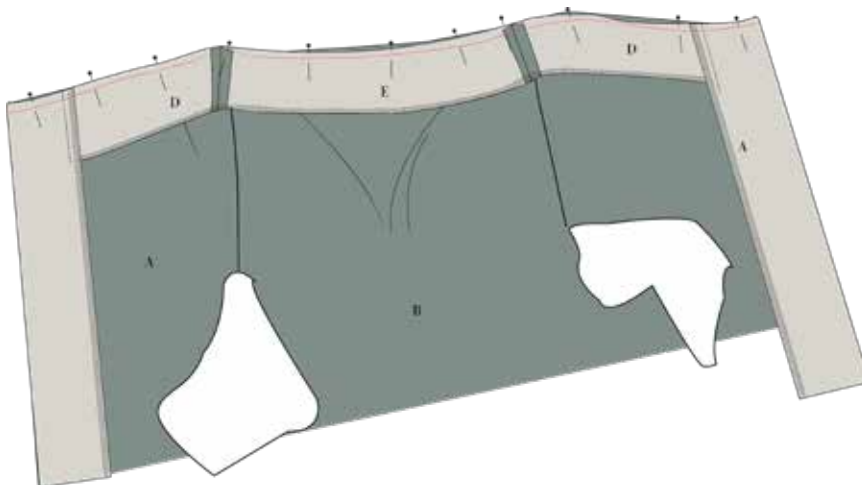
10. Afslut den lange kant med overlock, kantebånd eller zig-zag



11. Sy forkanten af jakken og belægningen sammen ret mod ret. Følg hakkerne. Pres sømmen mod belægningen.

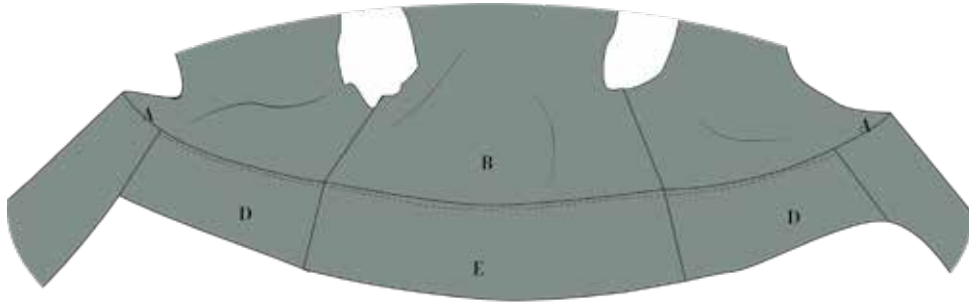


12. Sy halsbelægningen fast på halskanten af jakken, ret mod ret. Pas skuldresømmen på jakke og belægning over hinanden.





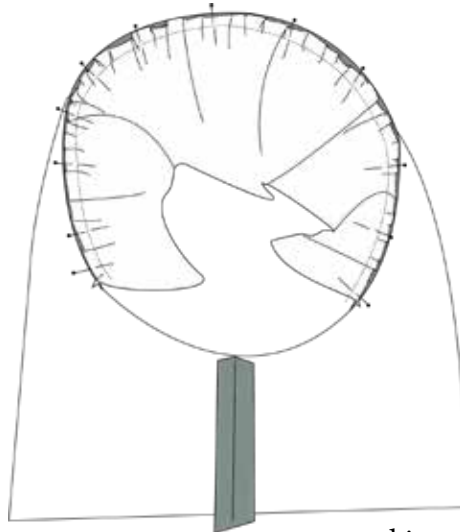
13. Klip hakker i sømrummet og understik belægningen på jakken.



14. Sy ærmerne sammen, ret mod ret. Pres sømmen åben.

15. Sy to rynketråde langs ærmekuplen 0,5 cm fra kanten og 1,5 cm fra kanten. Start ca 10 cm før og efter ærmehak.

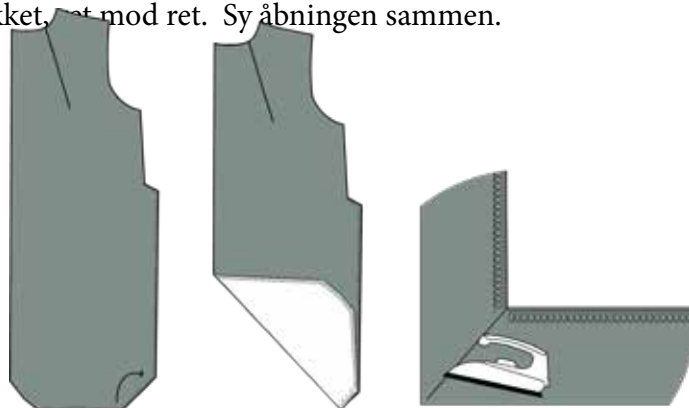
16. Sy ærmet fast i ærmegabet. Pas hakkerne på ærmet til hakkerne på kroppen.



17. Afslut ærmesømmen og pres ærmesømmen ud i ærmet.

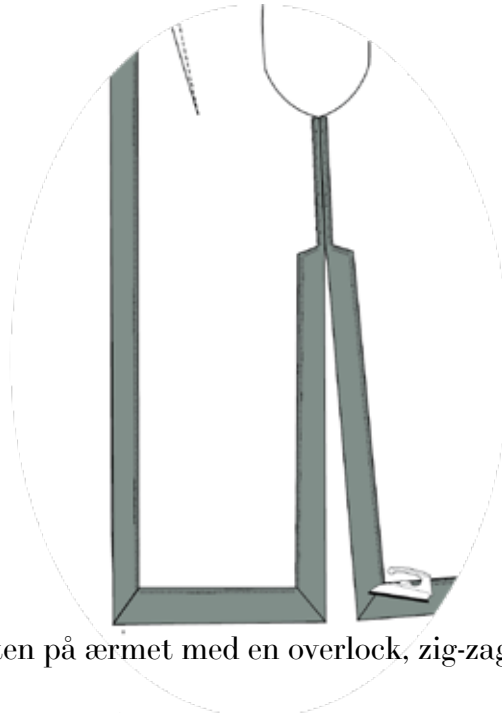
Oplægning

18. Du skal nu sy alle 6 hjørner på jakken som kuverthjørner. Fold de skrå kanter ved hakket, ret mod ret. Sy åbningen sammen.





19. Vend og pres oplægningen, slidserne og forkanterne med 5 cm.



20. Afslut kanten på ærmet med en overlock, zig-zag eller kantabånd.

21. Pres oplægningen på ærmet op med 5 cm.

22. Læg jakken op med enten heksesting for usynlig oplægning eller en topstikning 4.5 cm fra den foldede kant.

