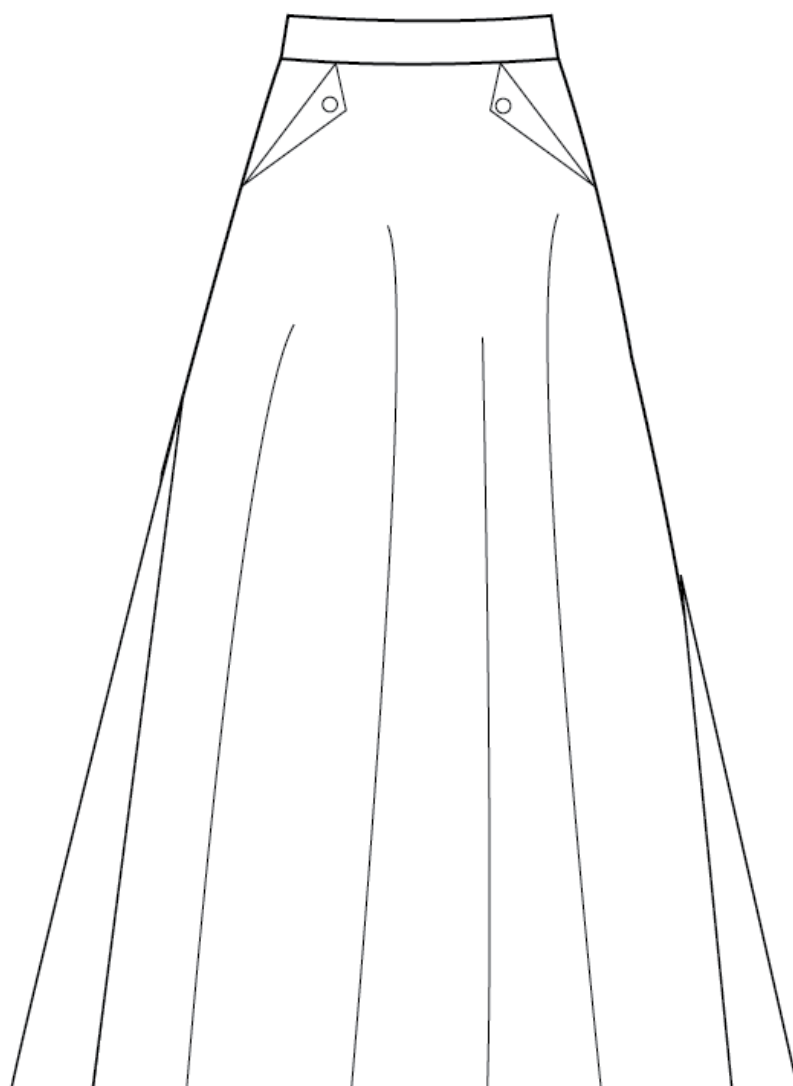




NO. 24 ANTHEUIL



VERSION 3

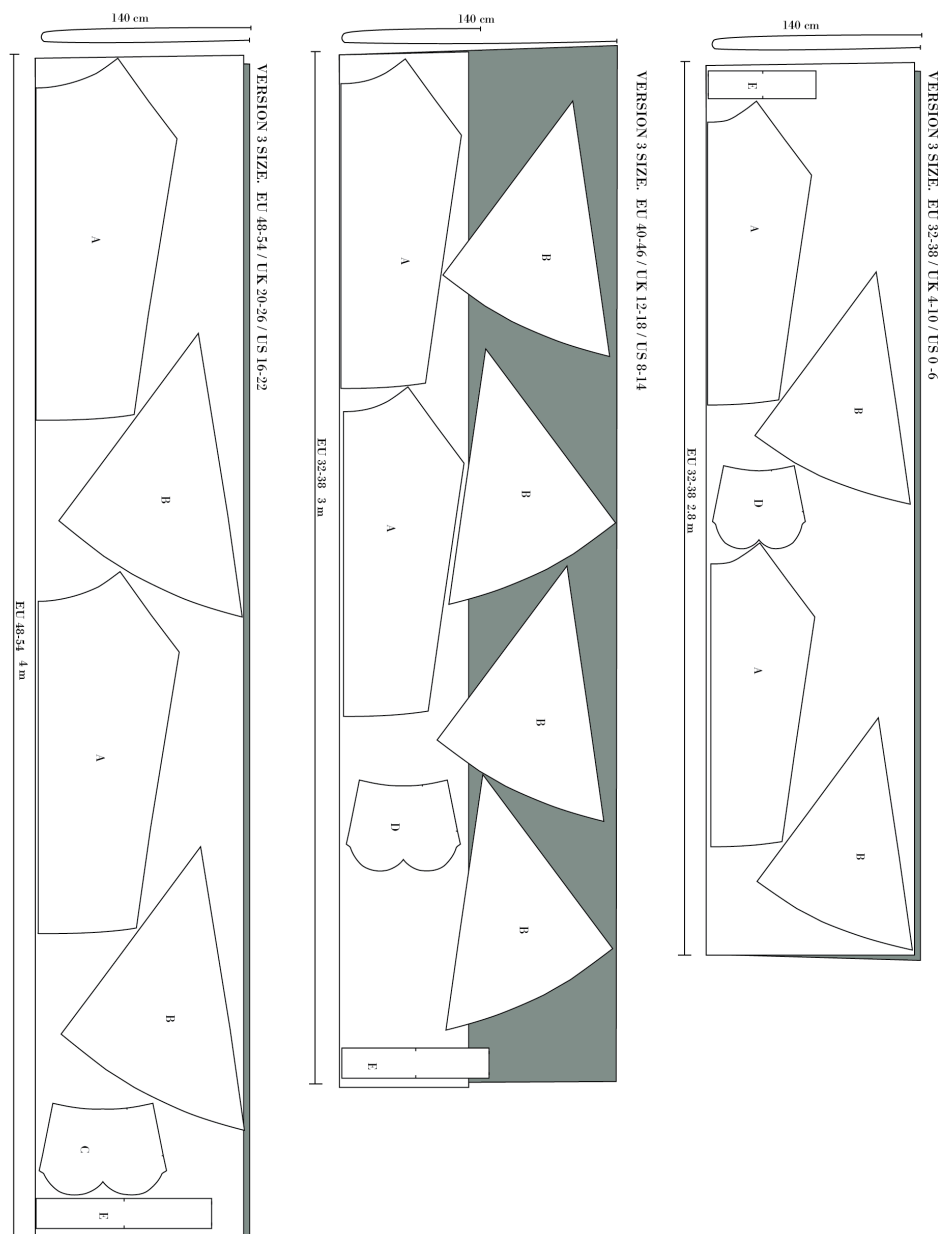




Klippevejledning:

På mønsterdelene finder du markeringer med store bogstaver. Det finder du ligeledes på klippevejledningen. På den måde kan du se, hvilke dele du skal bruge til din version.

TIL DENNE VERSION SKAL DU BRUGE MØNSTERDELENE:
A,B,D,E





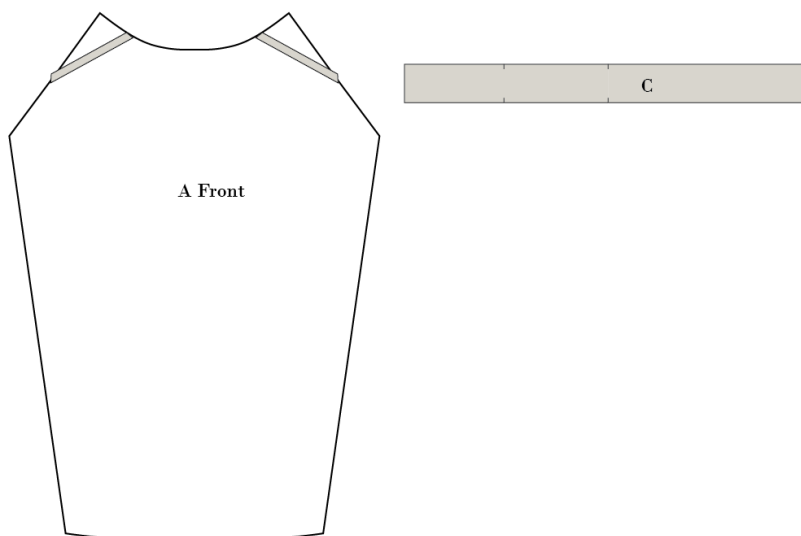
Syvejledning:

OBS! Husk, at der er 1 cm. sømrum på mønsteret med mindre andet er noteret.

1. Klip alle dele ud både stof og vlieseline. OBS! klip mønsterdel (A) 1x til fold med klippelinjen til lommen, og mønsterdel (A) en gang hvor den ikke ligger til fold.

2. Stryg vlieseline på linningen (E) samt et stykke vlieselinebånd i lommeklapsfolden på forstykket (A) placer det mellem hakket i taljen og hoften.

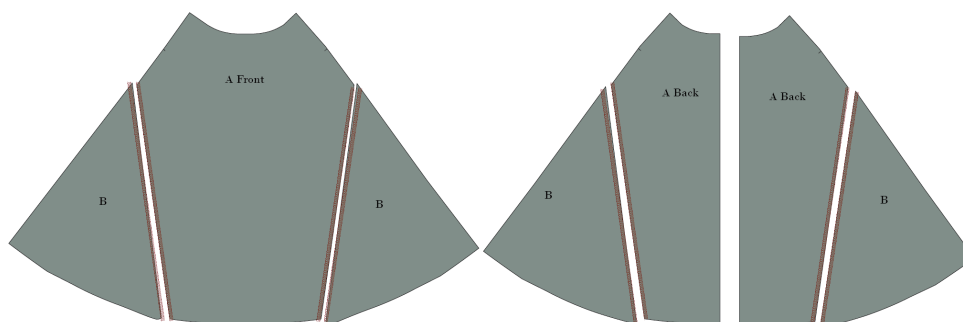
- RET
- VRANG
- Vlieseline



3. Overlock

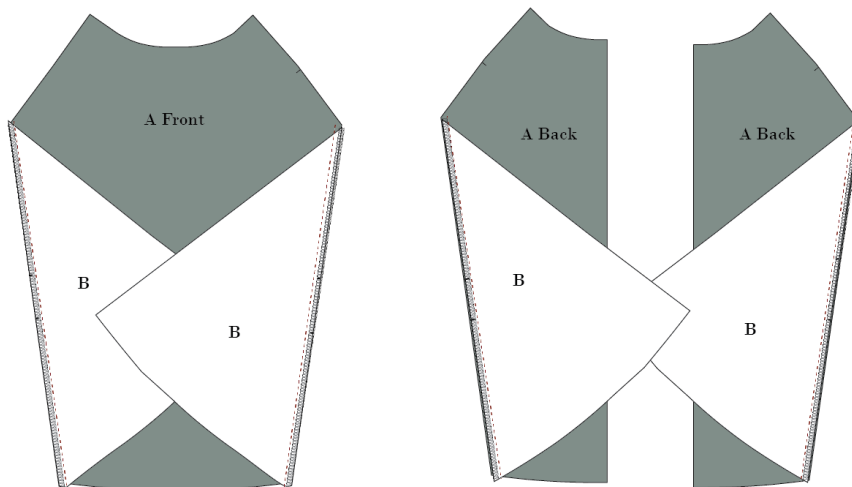
De skrå sider på forstykke (A)

Den længste skrå side på sidepanel (B)



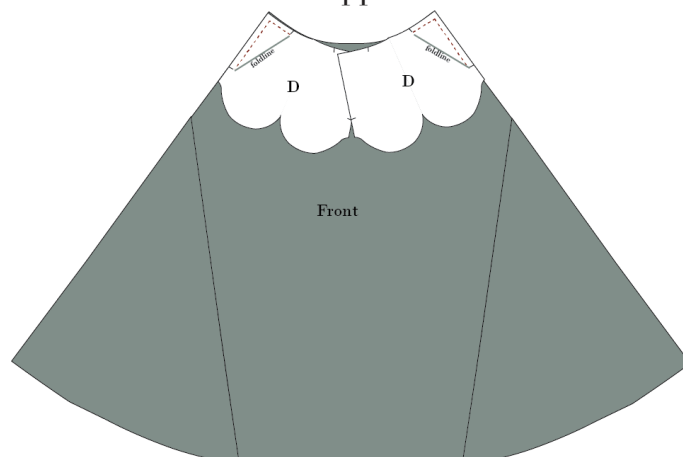


4. Placer sidepanel (B) på den skrå side på for-og bagstykke, ret mod ret, og sy dem sammen.



5. Pres alle sømme åbne.

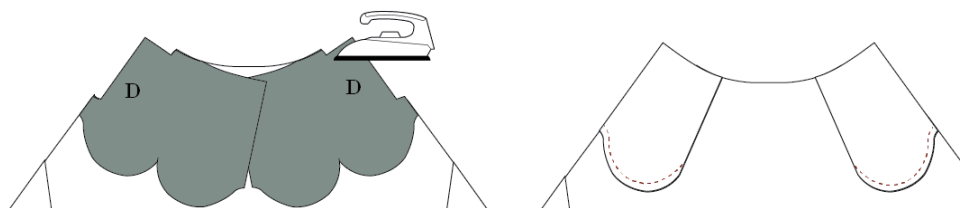
6. Placer lommeposerne på forstykket, ret mod ret og sy fra hak til hak, dette bliver til dine lommeklapper.



7. Vend og pres lommeplappen. hvis det er nødvendigt kan du klippe hakker i overgangen mellem klap og sidesøm/taljesøm for at frigive sømrummet.

8. Fold lommeposen i foldelinjen og perss den pænt.

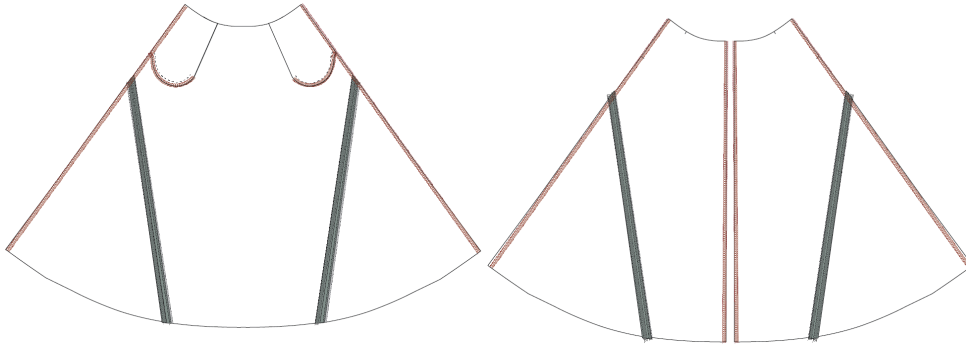
9. Sy lommeposen sammen



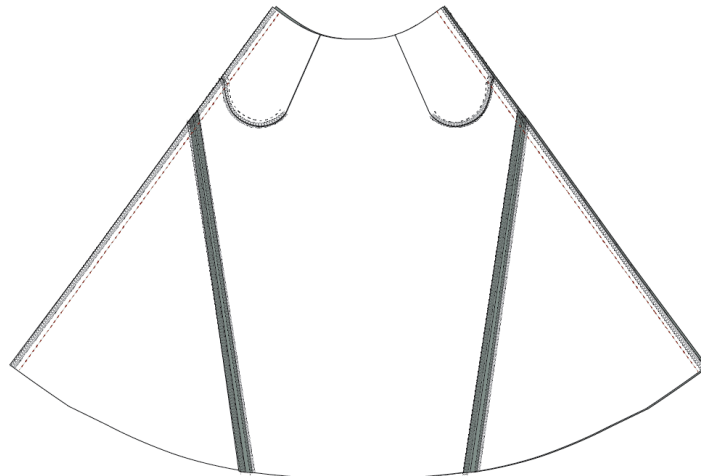


10. Overlock

- Lommeposen.
- Sidesømme for og bag.
- Midt bag søm



11. Sy sidesømmene sammen, ret mod ret, og pers sømmene åbne.

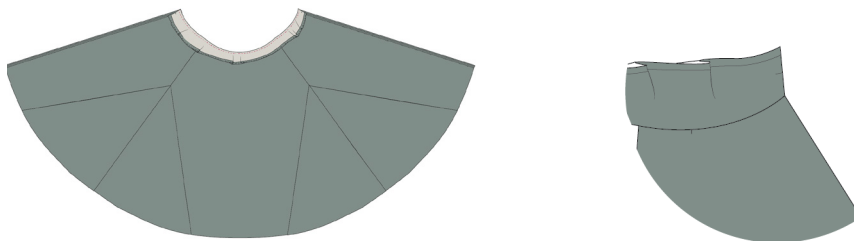


12. Afslut sømmen på en af de lange sider af linningen. jeg gør det med et kantebånd men det kan også gøres ved at overlocke.



13. Placer den uafsluttede side af linningen på taljen af skørtet, ret mod ret.

14. Sy linningen fast og pres sømrum og linning opad.



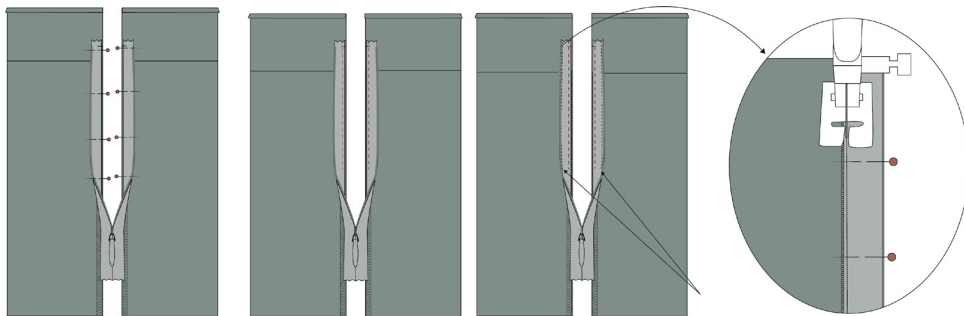


Sy den usynlige lynlås i Se video

15. Placer retsiden af lynlåsen langs kanten på midt bag. Placer den første tand på lynlåsen i samme højde som hakket på linningen.

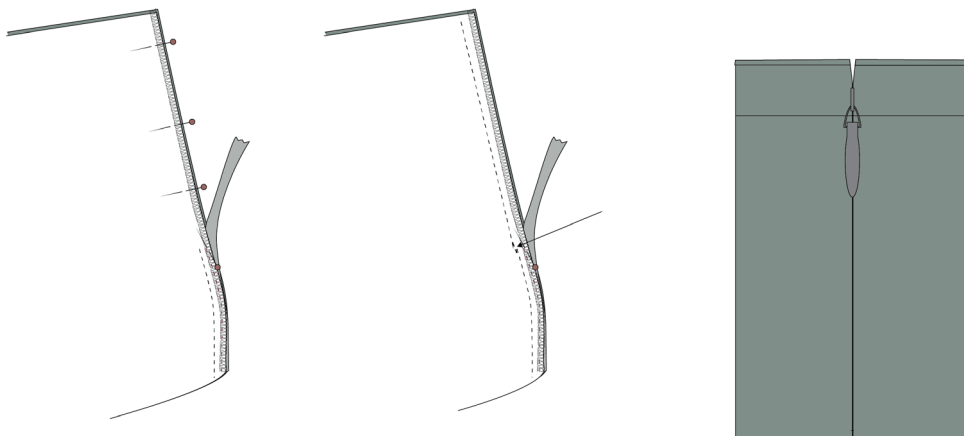
16. Ri lynlåsen fast til nederdelen.

17. Fold tenderne på lynlåsen til side of sy helt tæt på lynlåsens tender.

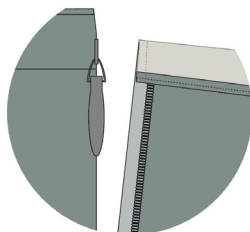


18. Sy midt bag sammen under lynlåsen.

19. Pres sømmen åben og stryg forsigtigt ved lynlåsen.



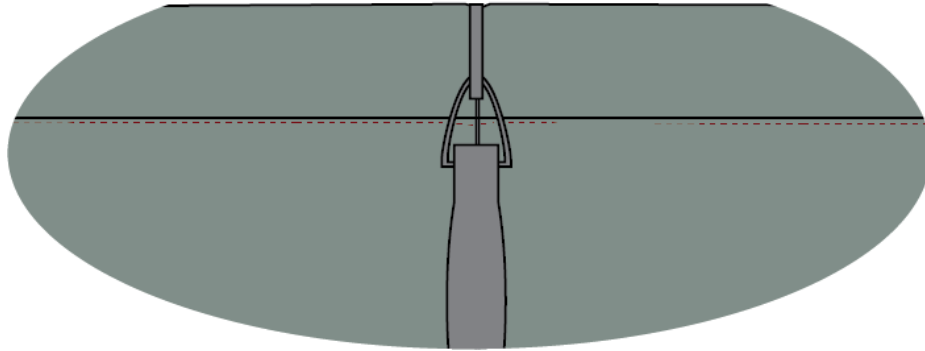
20. Åben lynlåsen og fold linningen rundt om den, ret mod ret så lynlåsen ligger mellem den foldede linning. Sy linningen fast så tæt du kan komme på tænderne uden at være voldsom.





21. Vend nu linningen til retsiden, Lynlåsen ligger nu mellem den foldede linning men tænderne stikker ud.

22. Afslut linningen ved at presse den og sy i grøften fra retsiden.



23. Læg nederdelen op ved at folde 0,5 x 0,5 cm og sy langs den foldede kant se en guide her.

